

SUONENJOKI

SUONENJOEN KAUPUNKI

lisveden pohjoisosan rantaosayleiskaava

Yleiskaavaselostus 7.3.2025 luonnos



Johdanto

Alueelle on laaditaan alueidenkäyttölain 72 §:n mukainen oikeusvaikutteinen rantayleiskaava. Rantayleiskaavalla määritellään puitteet ranta-alueiden maankäytölle ja rakentamisen ohjaamiselle.

Maankäyttö on suunnitellaan rakentamislupaan oikeuttavan yleiskaavan avulla. Näin menetellen on ollut mahdollisuus tarkastella mm. ranta-alueiden rajauksia, sisältöä ja rakentamisperiaatteita alueidenkäyttölain edellyttämällä riittäväällä tarkkuudella.

Yleiskaava on nykyisen lainsäädännön pohjalta tarkoituksen mukaisin menettely haja-asutusluonteisen rantojen rakentamisen suunnitelmalliseen ohjaamiseen. On perusteltua, että alueella, alueidenkäyttölain mahdollistavaa, rakentamista ja rakentamislupamenettelyä ohjataan kokonaisrakenteellisen tarkastelun pohjalta sen sijaan, että rakentamismahdollisuudet ratkaistaisiin yksittäin tapauskohtaisesti ilman kokonaistarkastelua.

Yleiskaavaprosessin ja osallistavan suunnittelumenettelyn yksi keskeinen tavoite on aktivoida paikallisia ja ulkopuolisia osallisia ja toimijoita suunniteltavan ympäristön ja siihen liittyvien toimintojen kehittämiseen, sekä mahdollistaa osallisten ja suunnittelijoiden välinen vuorovaikutus.

Vuoden 2024 aikana on laadittu luontoselvitys (Ekotoni), liito-oravaselvitys (Ari Parvainen), rakennuskulttuuriselvitys (Arkkitehtuuritoimisto J-P Husso) ja muinaisjäännösinventointi (Mikroliitti Oy).

Ranta-alueiden kaavaratkaisuihin ja muutostarpeisiin ovat osaltaan vaikuttaneet neuvotellut alueen maanomistajien kanssa. Yleiskaavan valmisteluvaiheen kuulemista on suoritettu mm. vuoden 2024 lopulla maanomistajille suunnattujen esittely-/neuvottelutilaisuuksien ja tarvittaessa myös maanomistajien yhteydenottojen pohjalta.

Yleiskaavatyötä on ohjannut Suonenjoen kaupungin puolelta kaavoittaja Timo Kortelainen. Kaavanlaatijana on toiminut kaavoitusinsinööri Jorma Harju, Maankäytönsuunnittelu Kaavaharju.

7.3.2025



Kansikuvat J-P Husso

Sisällys

1	LÄHTÖKOHDAT.....	1
1.1	Kaava-alueen sijainti	1
1.2	Kaavoitustilanne.....	3
1.2.1	Maakuntakaavat	3
1.3	Yleiskaava	6
1.4	Asemakaava	6
1.5	Rakennusjärjestys.....	6
1.6	Pohjakartta.....	6
1.7	Maankäytön nykyrakenne	7
1.7.1	Liikenneverkosto	7
1.7.2	Yhdyskuntatekninen huolto.....	10
2	SELVITYKSET.....	11
2.1	Rakennettu kulttuuriympäristö.....	11
2.1.1	Alueen ja rakennetun kulttuuriympäristön yleiskuvaus.....	12
2.1.2	Taustaa, aiempien kulttuuriympäristöselvitysten mukaan	14
2.1.3	Rakennuskulttuuri-inventoinnin kohteet.....	15
2.2	Arkeologinen kulttuuriperintö.....	23
2.3	Luontoselvitys	24
2.3.1	Selvityksen aineisto ja menetelmät	24
2.3.2	Alueen yleiskuvaus	26
2.3.3	Suojelualueet	27
2.3.4	Kasvillisuus ja luontotyypiselvitys.....	27
2.4	Linnustonselvitys	38
2.4.1	Linnuston yleiskuvaus.....	38
2.4.2	Maastokartoitus	38
2.4.3	Linnustonselvityksen yhteenveto	41
2.5	Liito-oravaselvitys.....	42
2.6	Viitasammakko.....	43
2.7	Yhteenveto luontokohteista.....	43
3	TAVOITTEET	49
3.1	Yleistä.....	49
3.2	Valtakunnalliset alueidenkäyttötavoitteet (VAT)	49
3.3	Paikalliset tavoitteet	50
3.4	Maankäytölliset suunnitteluperiaatteet.....	51
3.4.1	Mitoitusperiaatteet.....	51

4	SUUNNITTELUN VAIHEET JA OSALLISTUMINEN	54
4.1	Suunnittelun vaiheet	54
4.2	Osalliset	54
4.3	Osallistumisen ja vuorovaikutuksen järjestäminen	55
4.3.1	Aloituvaiheen viranomaisneuvottelun keskeinen sisältö	55
4.3.2	Yleiskaavaluonnoksesta saatu keskeinen palaute ja muutokset kaavaan	56
4.3.3	Yleiskaavaehdotuksesta saatu keskeinen palaute ja muutokset kaavaan	56
5	YLEISKAAVA JA SEN PERUSTELUT	56
5.1	Yleistä	56
5.2	Kokonaisrakenne	56
5.3	Rantarakentaminen	57
5.3.1	Aluevarausmerkinnät	57
5.4	Palvelu- ja yritysalueet	58
5.5	Liikenneverkosto	58
5.6	Kulttuuriarvot	59
5.7	Luontoarvot	59
5.8	Maa- ja metsätalousalueet	60
5.9	Yleiskaavan yleiset määräykset	61
6	YLEISKAAVAN VAIKUTUKSET	62
6.1	Yleistä	62
6.2	Vaikutukset maankäyttöön	62
6.3	Vaikutukset rakennettuun ympäristöön, kulttuuriympäristöön ja maisemaan	62
6.4	Vaikutukset luonnonympäristöön	62
6.5	Sosiaaliset vaikutukset	63
6.6	Vaikutukset palveluihin, elinkeinoihin	63
6.7	Liikenteelliset vaikutukset	63
6.8	Yleiskaavan oikeusvaikutukset	63

LIITTEET

- Rantaosayleiskaavakartta ja -merkinnät 1:10 000
- Kantatilakohtainen ranta-alueiden mitoitusrekisteri
- Erilliset selvitysraportit (luonto, rakennuskulttuuri, muinaismuistot)

1 Lähtökohdat

1.1 Kaava-alueen sijainti

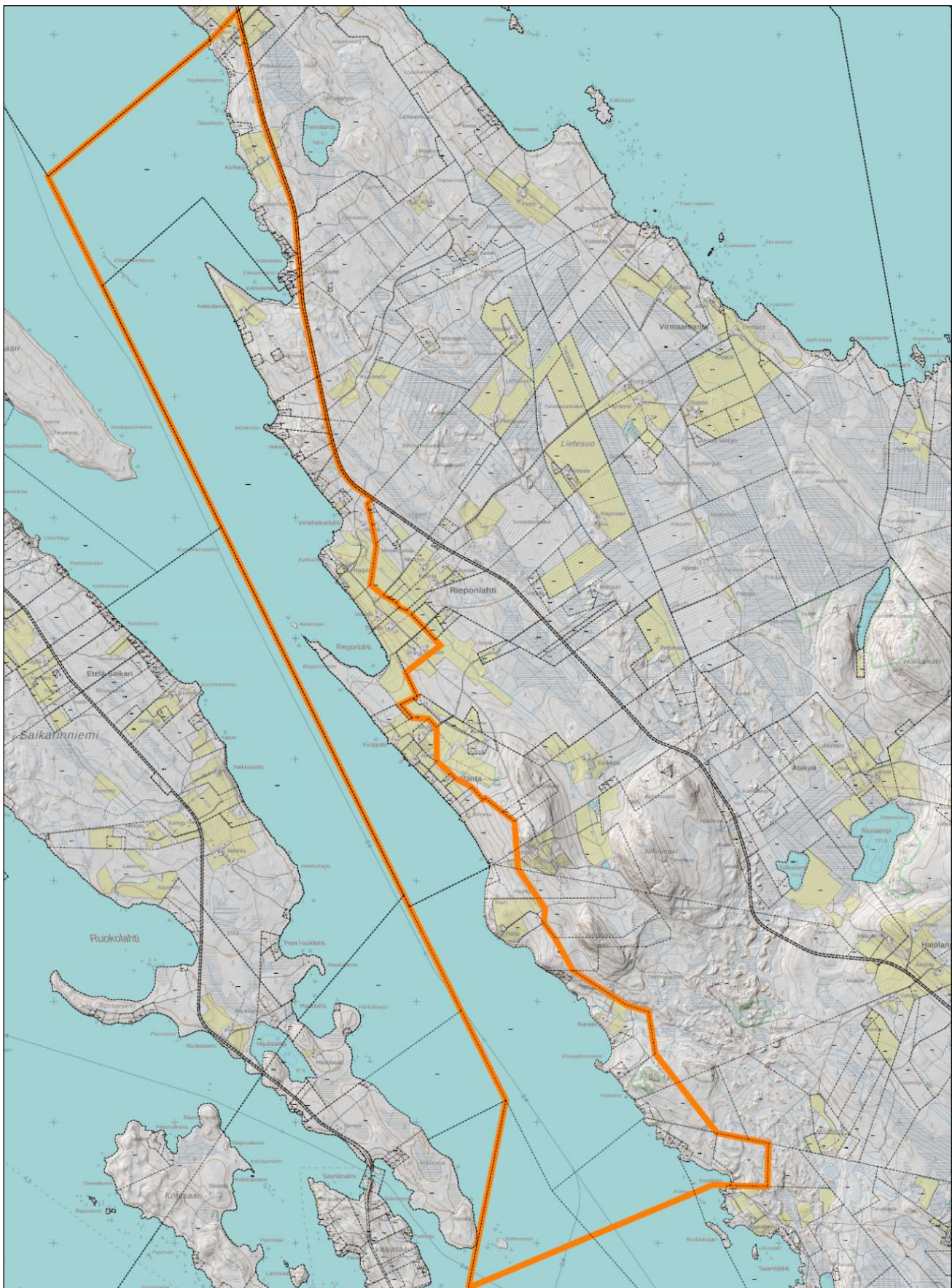
Iisvesi sijaitsee Pohjois-Savon länsiosassa, Suonenjoen kaupungin sekä Rautalammin ja Tervon kuntien alueella.

Nyt laadittavana oleva rantayleiskaava sisältää Iisveden ranta-alueita Suonenjoen osalta Saaroisista Konttilahdesta pohjoiseen Tervon kunnan rajalle saakka. Etelässä kaava-alue rajautuu Iisveden-Miekkaveden rantaosayleiskaavan rajaan ja lännessä Rautalammin kunnan rajaan.

Rantayleiskaavoitettavan ranta-alueen pituus on noin 16 km ja se on suurelta osin jo rakennettua. Yleiskaava-alueen pinta-ala on noin 1330 ha.



Kuva 1. Suunnittelualueen sijainti



Kuva 2. Suunnittelualan rajaus

1.2 Kaavoitustilanne

1.2.1 Maakuntakaavat

Voimassa olevat maakuntakaavat:

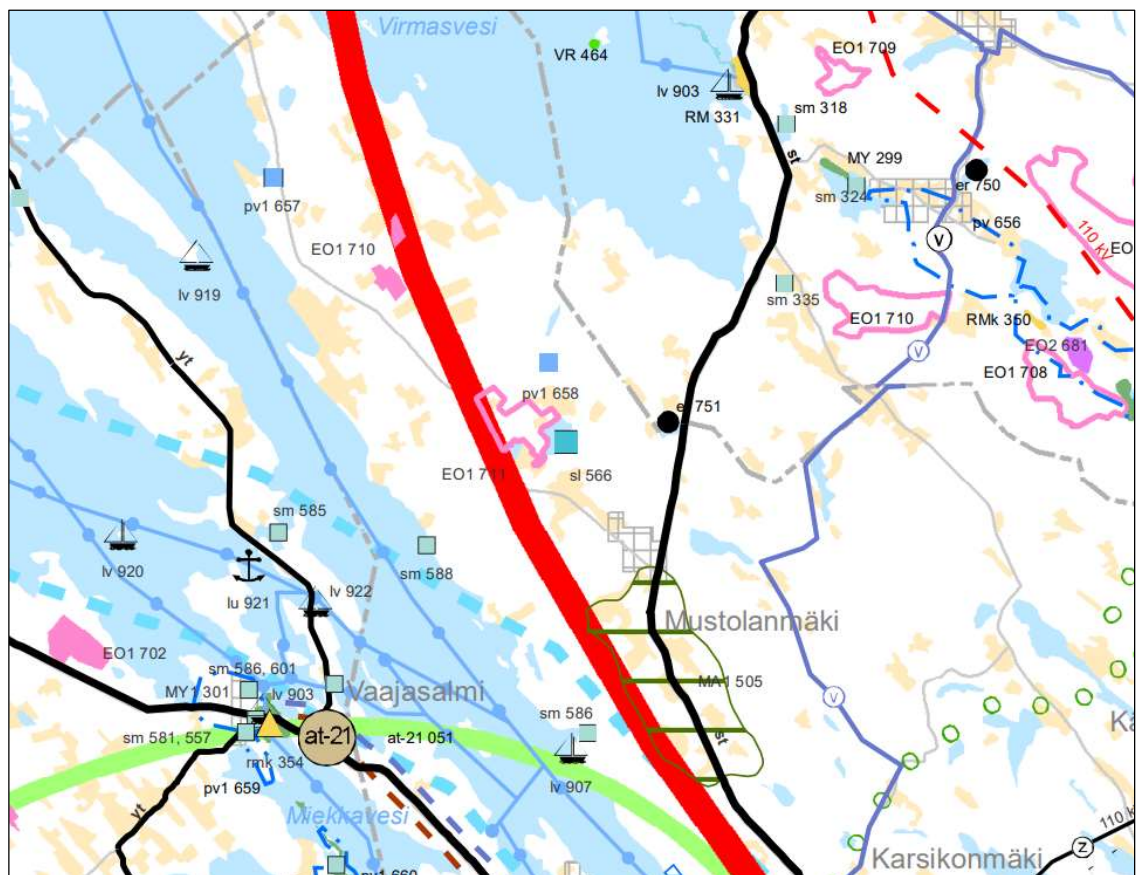
- | | |
|---|---|
| • Ympäristöministeriön 7.12.2011 vahvistama | Pohjois-Savon maakuntakaava 2030 |
| • Ympäristöministeriön 15.1.2014 vahvistama | Pohjois-Savon tuulivoimamaakuntakaava |
| • Ympäristöministeriön 1.6.2016 vahvistama | Pohjois-Savon kaupan maakuntakaava |
| • Maakuntavaltuuston 19.11.2018 hyväksymä | Pohjois-Savon maakuntakaava 2040 1.vaihe |
| • Maakuntavaltuuston 17.12.2024 hyväksymä | Pohjois-Savon maakuntakaava 2040 2. vaihe |

Valmisteilla olevat maakuntakaavat:

- Pohjois-Savon maakuntakaava 2040, 3. vaihe: vireilletulo ja osallistumis- ja arviointisuunnitelma, vety, aurinko ja kauppa. Pohjois-Savon maakuntakaavan 2040 3. vaiheen osallistumis- ja arviointisuunnitelma on ollut nähtävillä 5.12.2023-19.1.2024.

Maakuntakaavojen tarkistamisen tavoitteena on saada aikaan voimassa olevista maakuntakaavoista yksi kokonaisuus, samalla nostaa seudullisen maankäytön rajaa ja näin yleispiirteistä maakuntakaavaa. Tavoitteena on myös painottaa ja valita niitä maakuntakaavallisia keinoja, joilla tuetaan Pohjois-Savon maakuntastrategian toteutumista.

Vaihemaa- ja maakuntakaavoissa käsitellään mm. seuraavia teemakokonaisuuksia: 1. aluerakenne, asuminen ja elinkeinojen kehittäminen, 2. liikennejärjestelmä, 3. viherverkosto ja luonnon monimuotoisuus, 4. luonnonvarat, 5. kulttuuriympäristö, 6. energia, yhdyskuntateknikka ja tekninen huolto ja 7. muut teemat. Lämpötila- ja ilmastomuutos on ilmastonmuutos.



Kuva 3. Ote Pohjois-Savon maakuntakaavojen yhdistelmästä lisveden kohdalta.

Suunnittelualueella on seuraavia maakuntakaavoihin sisältyviä merkintöjä:



Vesimatkailun kehittämisalue

Vesimatkailun kehittämisalueina osoitetaan ne seudullisesti tai maakunnallisesti merkittävät matkailun vetovoima-alueet, joiden kehittämistarpeet kohdistuvat ensisijaisesti järviluontoon liittyvien aktiviteettien, kuten järvimatkailun, veneilyn, melonnan ja kalastuksen edistämiseen.

Suunnittelumääräys: Matkailun kehittämisessä ja alueen käytön suunnittelussa alueilla tulee edistää suoje-lualueverkoston ja arvokkaiden maisema-alueiden ekologisesti kestävää hyödyntämistä. Varkauden alu-eella sijaitsevien Natura-alueiden S1 51.542 (Linnasaari) ja S1 51.545 (Joutenvesi ja Pyyvesi) vesimatkai-lun kehittämisessä tulee ottaa huomioon erittäin uhanalaisen saimaannorpan esiintyminen näillä vesialu-eilla.

Suunnittelusuositus: Leppävirran ja Suonenjoen tulisi yhdessä tehdä kehittämissuunnitelma suunnitellun Päijänne-Saimaa -kanavan hyödyntämiseksi alueen matkailussa ja virkistyskäytössä.



Tärkeä tai vedenhankintaan soveltuva pohjavesialue

Merkinnällä osoitetaan vedenhankinnan kannalta tärkeät (1. lk) tai vedenhankintaan soveltuvat (2. lk) poh-javesialueet.

Suunnittelumääräys: Aluetta koskevat toimenpiteet on suunniteltava ja toteutettava siten, ettei pohjaveden määrällinen ja laadullinen tila heikkene.

Kohde 31.657 Rieponlahti, lk 1, pv-alueennus: 0877806



Muinaismuistokohde

Merkinnällä osoitetaan muinaismuistolain nojalla suojeltu tiedossa oleva valtakunnallisesti tai maakunnal-lisesti merkittävä esihistoriallinen tai historiallinen suojelukohde tai -alue.

Kaikki muinaismuistot on rauhoitettu muinaismuistolaille (295/1963). Rauhoitus koskee myös vielä löytä-mättömiä muinaismuistoja.

Alueella on voimassa MRL:n 33 §:n mukainen rakentamisrajoitus.¹

Suunnittelumääräys: Alueen käytön suunnittelussa on otettava huomioon alueella olevat muinaismuistot.

Suojelumääräys: Kaikista alueen muinaisjäännöksiin mahdollisesti vaikuttavista maankäyttöhankkeista on neuvoteltava museoviranomaisten kanssa. Alueen kaivaminen, peittäminen, muuttaminen tai muu siihen kajoaminen on muinaismuistolain nojalla kielletty.

Kohde 31.588 Vesikallionniemi, asumuspainanteet



Laiva- tai veneväylä ja syväys

Alueella on voimassa MRL:n 33 §:n mukainen rakentamisrajoitus.

Laivaväylä / Veneväylä / Vesireitti

Maakuntakaava 2024, 2.vaihe, hyväksytty 17.12.2024

Kaavassa käsitellään aluerakenteen ja kehittämisperiaatteiden, liikennejärjestelmän, luontoarvojen ja luonnon monimuotoisuuden, luonnonvarojen, kulttuuriympäristön, ener-gian, yhdyskuntatekniikan ja teknisen huollon teemakokonaisuuksia sekä Joroisten osalta kaikkia teemoja. Läpileikkaavana teemana on ilmastonmuutos.

Vesimatkailun kehittämisalueina osoitetaan maakunnallisesti merkittävät järviolueet, joiden kehittämistarpeet kohdistuvat ensisijaisesti järviluontoon liittyvien aktiviteettien, veneilyn, melonnan ja kalastuksen edistämiseen. Kehittämisalueeseen kuuluu myös erityisiä alueita, joilla yhdistyy asuminen, loma-asuminen, matkailu ja virkistys.

Kehittämisperiaate:

Vesimatkailun kehittämisessä ja alueen käytön suunnittelussa edistetään suojelualueverkoston, arvokkaiden maisema-alueiden ja arkeologisen (ml. vedenalaisen) kulttuuriperinnön ekologisesti ja kulttuurisesti kestävästi hyödyntämistä.



Maaseudun kehittämisvyöhyke: ruuantuotannon ydinalue

Merkinnällä osoitetaan elinvoimaisen maatalouden ja alkutuotannon ydinalueita. Alueisiin kohdistuu maaseudun, maaseutuelinkeinojen ja kiertotalouden kehittämiseen sekä luonnon monimuotoisuuden parantamiseen ja päästöjen vähentämiseen liittyviä tarpeita. Merkinnällä on tunnistettu nykyisiä maidon-, lihan- ja marjantuotannon alueita.

Kehittämisperiaate:

Vyöhykkeen suunnittelussa varmistetaan maa- ja metsätalouden ja muiden maaseutuelinkeinojen toiminta- ja kehittämisedellytykset sekä turvataan hyvien ja yhtenäisten metsä- ja peltoalueiden säilyminen maaseutuelinkeinojen käytössä.

Tavoitteena on päästöjen vähentäminen. Biomassojen käyttöä biokaasuksi edistetään.

Liikennejärjestelmän kehittämisessä tulee huomioida tiloille suuntautuva raskas liikenne.



Luonnonsuojelualue

Merkinnällä osoitetaan luonnonsuojelulain nojalla suojeltuja tai suojeltavaksi tarkoitettuja alueita. Alueella on voimassa MRL:n 33 §:n mukainen rakentamisrajoitus.

Kohde 31.542, Kaukonkalliot, Yksityismaiden luonnonsuojelualue (YSA)



Laivaväylä (syväys 4,3 / 4.2 / 2,4 m)

Merkinnällä osoitetaan syväväylät sekä risteilyliikenteen ja uiton väylät.

1.3 Yleiskaava

Alueelle ei ole laadittu yleiskaavoja. Nyt laadittavana oleva alue rajautuu Iisvesi - Miekkavesi rantaosayleiskaavaan, joka on hyväksytty valtuustossa 17.12.2018, lainvoimainen 4.2.2019.

1.4 Asemakaava

Yleiskaava-alueelle ei ole laadittu ranta-asetuksia.

1.5 Rakennusjärjestys

Suonenjoen rakennusjärjestys on tullut voimaan 30.9.2021. Alue ei ole yleiskaavan laatimista varten rakennuskiellossa.

1.6 Pohjakartta

Yleiskaavan pohjakarttana käytetään maanmittauslaitoksen ajantasaista maastotietokantaa ja kiinteistöraja-aineistoa.

1.7 Maankäytön nykyrakenne

Kaavoitettava alue sijaitsee Suonenjoen Iisveden taajaman pohjoispuolella, sisältäen Iisveden ranta-alueita Saaroisista Konttilahdesta pohjoiseen Tervon kunnan rajalle saakka. Etelässä kaava-alue rajautuu Iisveden-Miekkaveden rantaosayleiskaavan rajaan ja lännessä Rautalammin kunnan rajaan.

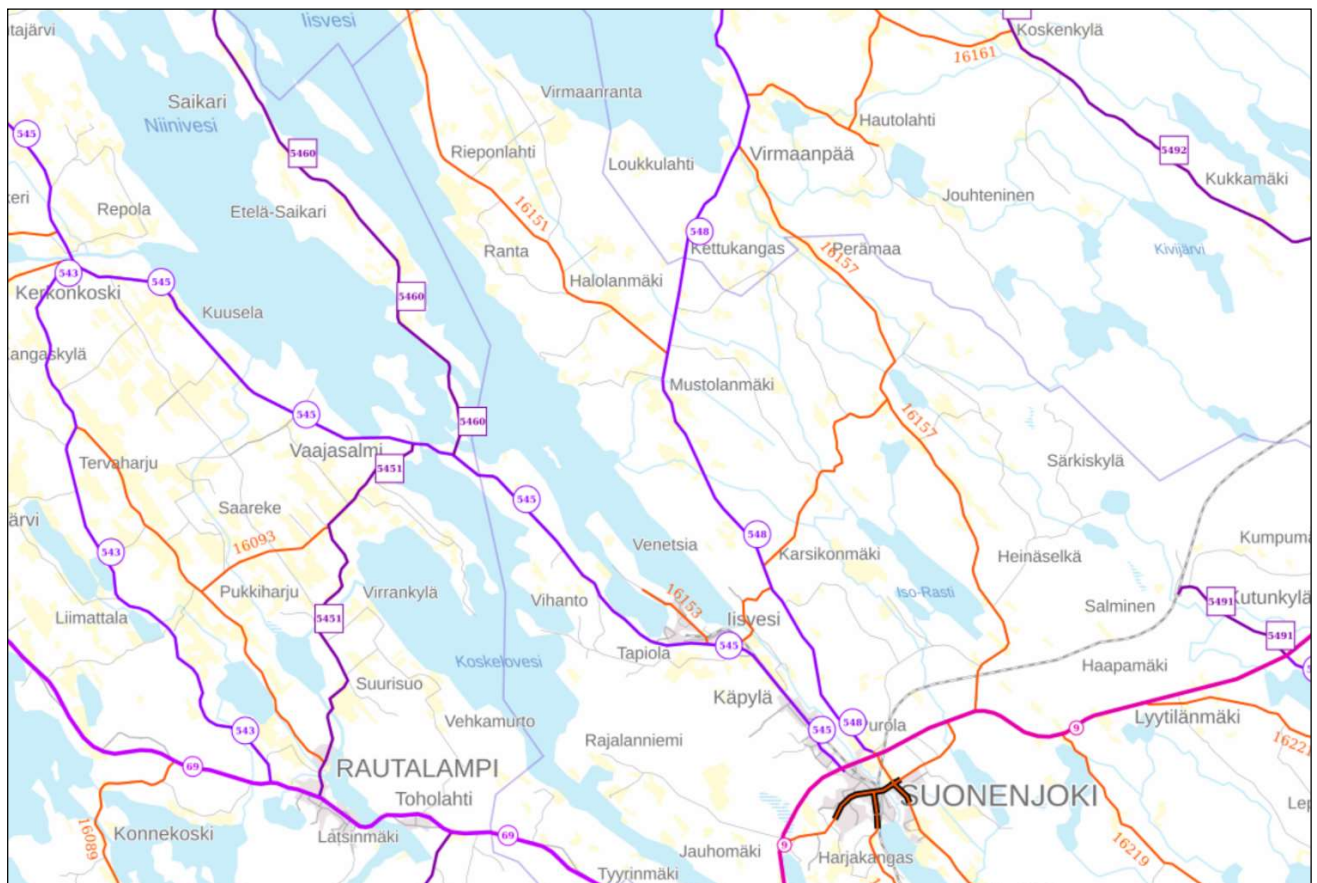
Kaava-alueen kokonaispinta-ala on noin 1330 ha. Vesistöä tästä alasta on noin 970 ha. Kaava-alueen maapinta-alasta suurin osa noin 215 ha on metsätalousalueita, noin 75 ha on peltoja ja tonttimaata on noin 50 ha. Lisäksi on noin 2.5 ha suuruinen yksityinen luonnonsuojelualue, Kaukonkallio sekä teialueita.

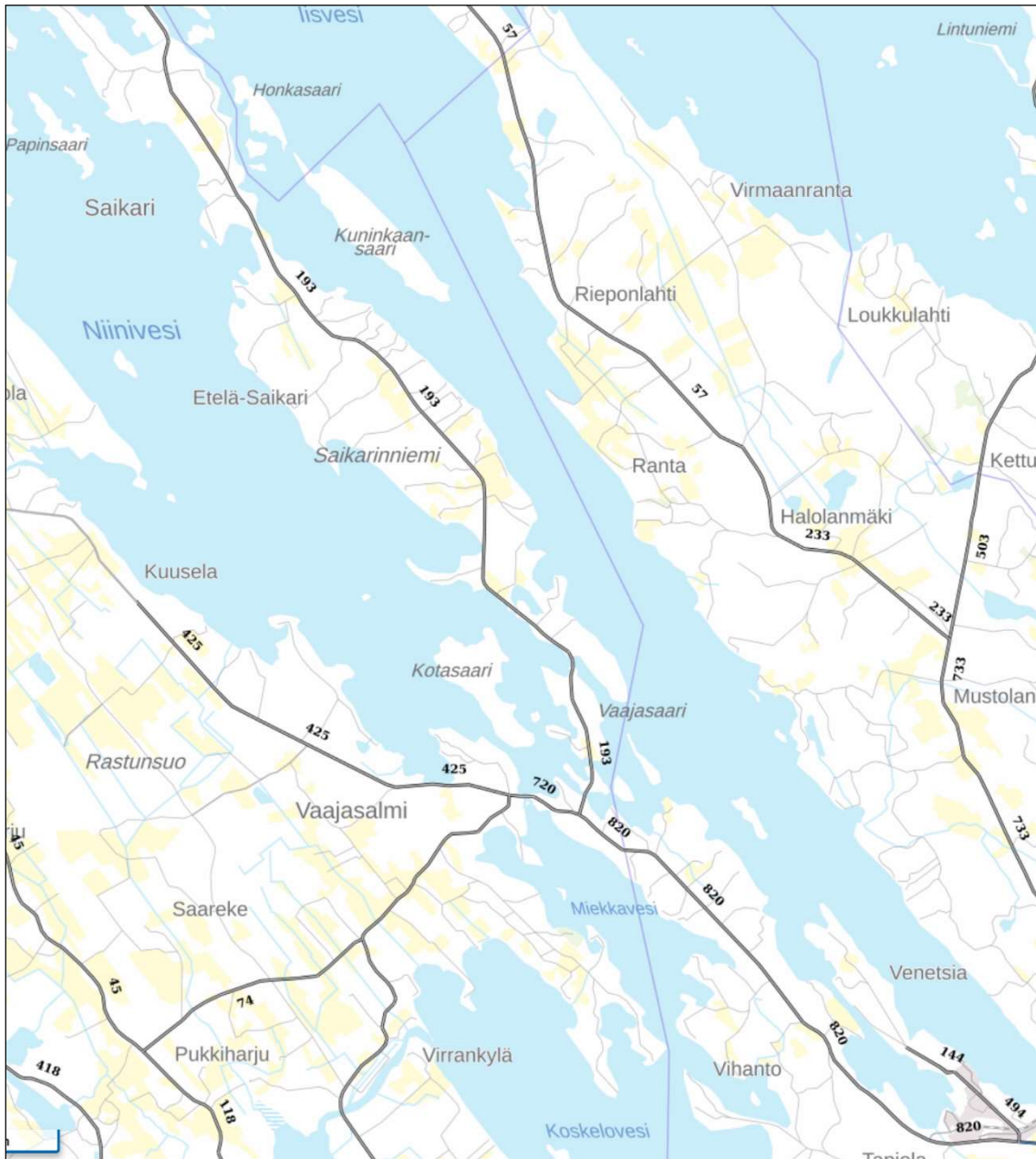
Yhtenäisimmät viljelysalueet sijaitsevat Rieponniemen ja Rieponlahden etelä- ja itäpuolisilla mautilojen alueilla. Pieni alaisia viljelysalueita on myös kaava-alueen pohjois- ja eteläosissa.

Yleiskaavan ranta-alueilla (rantaviivaa noin 16 km) on yli 60 rakennettua rakennuspaikkaa, joista noin 20 ympärivuotista asuinrakennusta ja noin 40 loma-asuntoa. Rantojen taustalla on lisäksi noin 10 asuin- tai mautilojen rakennuspaikkaa.

1.7.1 Liikenneverkosto

Merkittävimmät yleiset tiet kaavoitettavan alueen kannalta ovat Suonenjoen taajamasta ja valtatieltä 9 Iisveden itäpuolelle kulkeva seututie 548 Suonenjoki – Karttula ja siitä mm. Rieponlahteen erkaneva yhdystie 16151 Lieteniemi. Kaava-alueen ranta-alueilla on lisäksi kattava yksityistieverkosto.



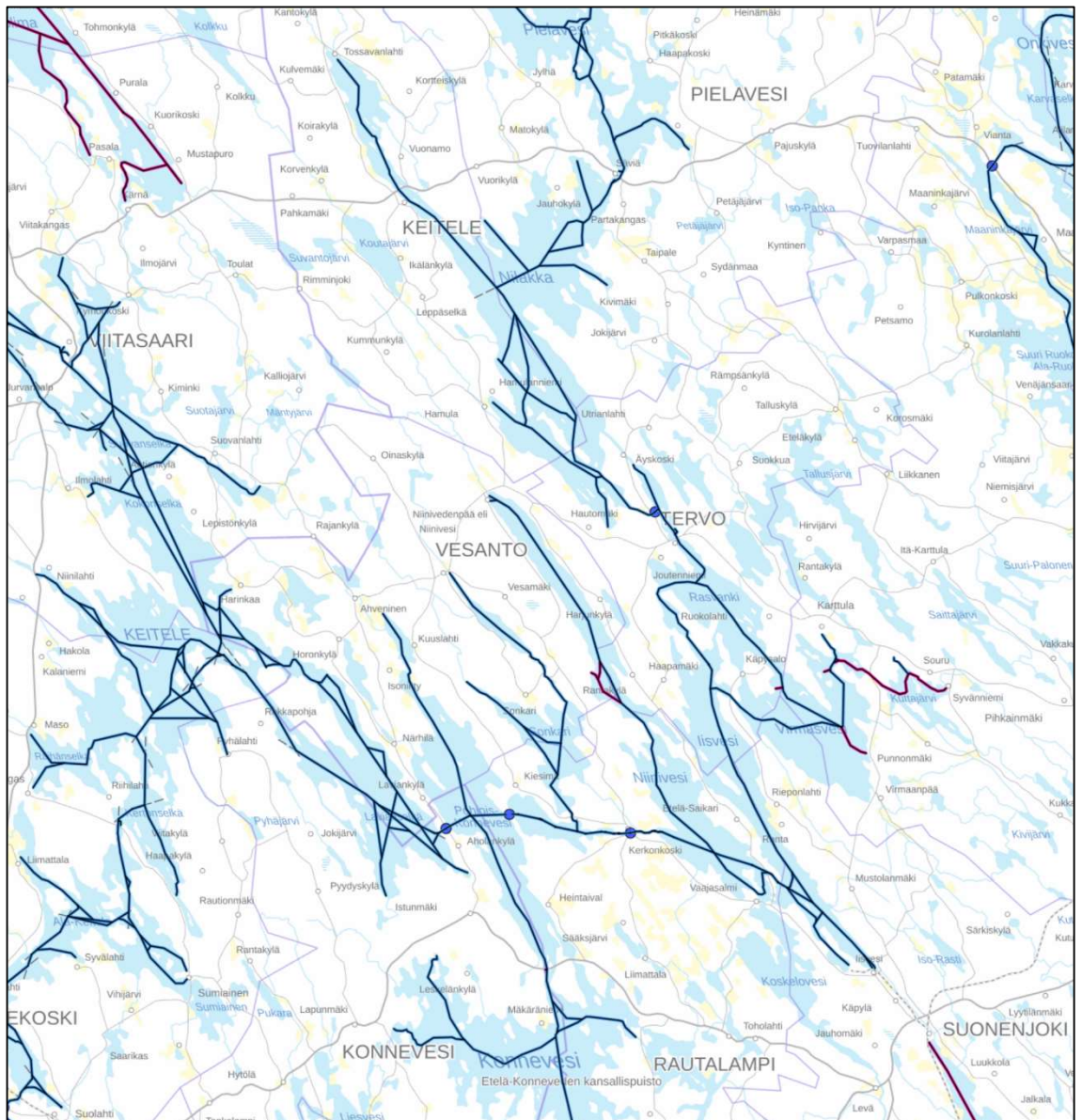


Kuva 5. Kaava-alueen ja lähialueen liikennemäärät (Väylävirasto 2024)

Suonteen alue tarjoaa hienot puitteet vesistöillä liikkumiseen.

Kaava-alueella on yksi pienvene-/rantautumisalue laskuluiskineen kaava-alueen eteläosassa Konttilahdesta pohjoiseen vajaan yhden km päässä.

Yleiskaava-alueen lähin vierasvenelaituri ja satama sijaitsee Iisveden taajaman rannalla, Iisveden rantapaviljonki. Iisvedellä Rantapaviljongin läheisyydessä on myös laituripaikkoja isommille veneille ja veneenlaskupaikka.



Kuva 6. Suonenjoen läheisten suurten vesiväyläreittien sijainti (Väylävirasto 2024).

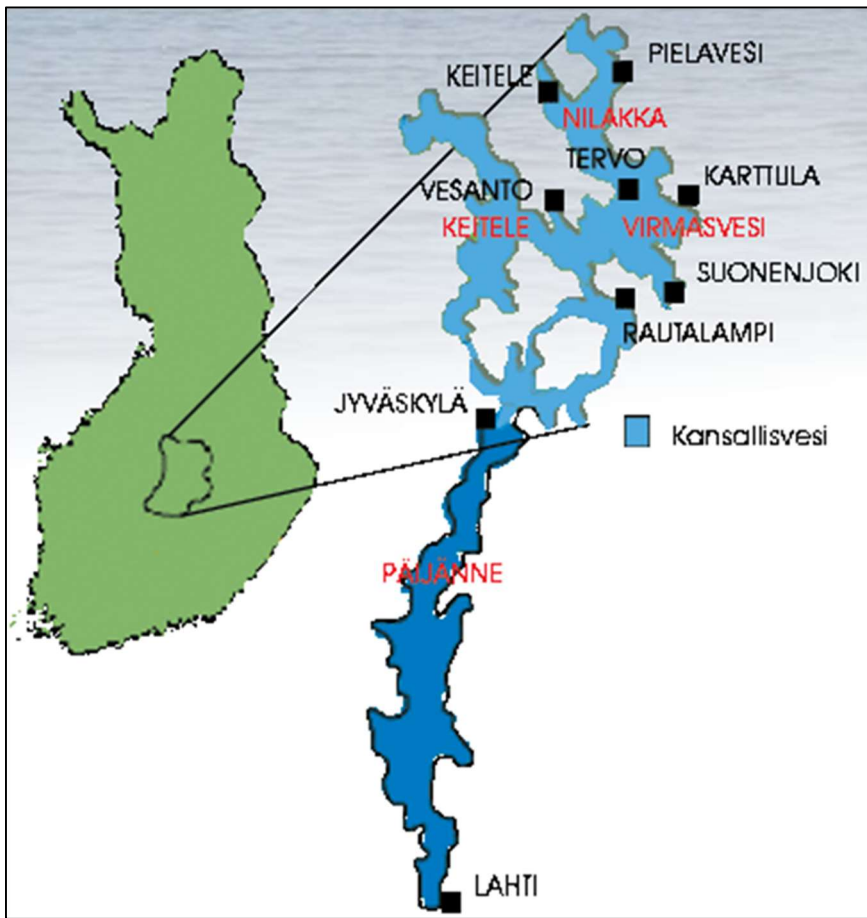
Suonenjoki sijoittuu kahden laajan vesireitin väliselle alueelle.

Iisveden länsipuolella sijaitsee Rautalammin reitti. Reitti on kansainvälisesti merkittävä vesireitti, joka on säilynyt pitkälle erämaisena alueena. Sitä onkin kutsuttu myös Kansallisvedeksi. Pohjoisen suunnalla vesireitit ulottuvat aina Nilakan pohjoisille perukoille.

Edelleen länteen päin mentäessä Kansallisvesi yhdistyy Päijänne-Keitele -kanavan kautta Päijänteen vesireittiin. Yhdessä Päijänteen kanssa Kansallisvesi muodostaa yhden Suomen pisimmistä vesireiteistä.

Itään mentäessä sijaitsee Saimaan syväväylä ja vesiväyläverkosto Iisalmesta ja Nurmeksesta alkaen. Saimaalta pääsee syväväylää pitkin myös edelleen Kallavedelle sekä Kuopioon ja Siilinjärvelle ja Saimaan kanavaa pitkin Viipurin kautta Itämerelle.

Päijänne – Saimaa -kanavaa on suunniteltu maakuntakaavatasolla. Reitti sinne suuntautuisi Suonenjoen taajaman eteläpuoleisen Suonteen kautta.



Kuva 7. Kansallisvesi - Rautalammin reitti (www.kansallisvesi.net)

1.7.2 Yhdyskuntatekninen huolto

Vesihuolto

Suonenjoen Vesi Oy huolehtii Suonenjoen kaupungin käyttöveden hankintaan ja jakeluun, hulevesien johtamiseen ja käsittelyyn sekä jätevesien puhdistamiseen tarvittavien laitosten ja verkostojen rakentamisesta ja kunnossapidosta.

Tälle yleiskaava-alueelle ulottuu osittain Halolanmäen vesiosuuskunnan vesijohtoverkoston.

Pohjavesialue

Rieponlahdessa on ollut pienialainen pohjavesialue. Sen ajantasaisuus tarkistetaan kaavasuunnittelun jatkovaiheissa.

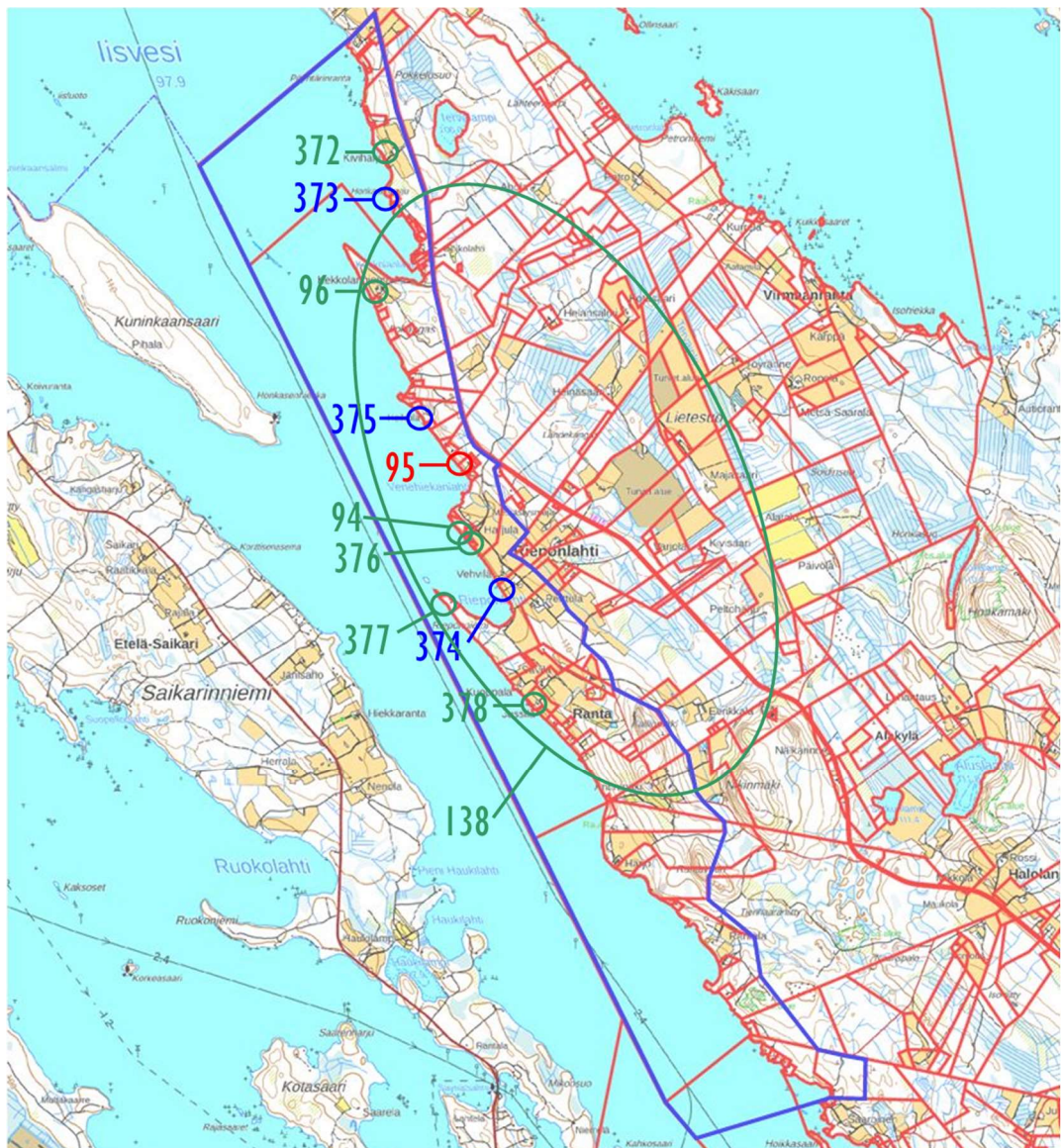
2 Selvitykset

Yleiskaavan laadinnassa on tukeuduttu mm. tietoihin alueen luonnonympäristöstä ja kulttuuriarvoista. Tarvittaessa on tehty täydentäviä lisäselvityksiä. Huomioon otettavaa aineistoa ja selvityksiä ovat mm.

- Maakuntakaavan liittyvät selvitykset
- Kulttuurihistoriallisten rakennuskohteiden inventointi 2024
- Muinaisjäännösinventointi 2024
- Luontoselvitys 2024
- Kantatilaselvitys 2024

2.1 Rakennettu kulttuuriympäristö

Lisveden rantaosayleiskaava-alueen rakennuskulttuuri-inventointi on tehty vuonna 2024, raportti 1.1.2025 (Arkkitehtuuritoimisto J-P Husso).



Kuva 8. Kartassa lisveden pohjoisosan rantaosayleiskaava-alueen rakennuskulttuurin tarkastelualue. Kohteiden merkittävyysluokkien I, II ja III alue- ja rakennuskohteina luetteloidut: 95, 94 ym. on esitetty yllä.

2.1.1 Alueen ja rakennetun kulttuuriympäristön yleiskuvaus

Tarkastelualue on luoteis-kaakkoisuuntaisen Iisvesi-järven itäpuolista ranta-aluetta. Iisveden ranta on yleisilmeeltään metsäistä, pääosin loivaa rantarinnettä, jota jaksottavat lähinnä kesämökkipaikat, mutta myös vakituisen asumisen rakennuspaikat ja maatilat. Maatalousvaltaista kulttuurimaisemaa on enemmän inventointialueen keskivaiheilla (Inventointialue 138, Rieponlahti). Se seutu on ollut asuttuna jo satoja vuosia, eteläosassa on löydöksiä jo kivikaudelta asti. Maastomuodot ovat pääosin loivahkoja ja maaperäkin maanviljelyyn sopivaa, joten sinne on raivattu peltoja, jotka viettävät vesistöä kohti. Huomionarvoista ovat hiekkapohjaiset rantavedet monin paikoin, mm. Rieponniemessä ja Rieponlahdessa on laaja-alaisia hiekkarantoja, joita tosin kaislikot hieman peittävät. Eteläosassa on mäkistä maastoa. Kesämökkejä on rakennettu rantaan melko kattavasti, tavallisesti noin sadan metrin välein.

Maisemallisesti merkittävät tai tyypilliset alueet

Alla muutamia esimerkkejä.



Kuva 9. Rieponlahden laaja peltoalue; Inventointialue 138 Rieponlahden laaja peltomaisema koostuu monien maatilojen viljeltyjen peltojen yhteen ulottumisesta. Tämä tapa ei ole kovin tyypillistä lähiseudulla.



Kuva 10. Avoimen pellon ja järven välissä on yleensä tuuheiden puiden kaistale.



Kuvat 11. Iisveden aavaa järvimaisema, jossa rakennukset maastoutuvat ympäristöön ja ranta näyttyy pääosin puustoisena. Näkymä Kivirannan tuntumasta luoteeseen. Taustalla erottuvat vasemmalla Kuninkaansaari ja oikealla vaalean Jussilan päärakennuksen pääty.



Kuvat 12. Harvinainen savolainen loivapiirteinen maisema, jossa useampi maatila. Näkymä Rieponniemen kärjestä itään. Taustalla Harjulan alapiha, Vehvilä ja Ukkola.



Kuvat 13. Iisveden loivarantaisessa niemikkeiden rytmittämässä järvimaisemassa on myös kallioisempaa rantamaisemaa, kuten kuvan Vesikallionniemessä.



Kuvat 14. Rantamaisemasta erottuvat Harjulan alapihan, Vehvilän ja Ukkolan järvelle työntyvät kivilaiturit. Kivet ovat peräisin 1950- ja 1960-luvuilla tehdyistä peltokivien poistotöistä, joita mm. Pellonraivausyhtiö teki mm. Caterpillar- telaketjutraktoreillaan.



Kuvat 15. ja 16. Venevaja Rieponlahdessa, Rieponniemestä kuvattuna.



Kuvat 17. ja 18. Näkymä Ukkolan tilalle. Järvimaisema Rieponlahdesta, Rieponniemi taustalla vasemmalla. Pieni saari on Kellosaari.



Kuvat 19. Maatalousvaltaista kulttuurimaisemaa on enemmän inventointialueen keskivaiheilla.



Kuvat 20. Näkymä Perttulan tilan jälkeen Itäpellontieltä pohjoiseen.

2.1.2 Taustaa, aiempien kulttuuriympäristöselvitysten mukaan

RKY 2009 = valtakunnallisesti merkittävät rakennetut kulttuuriympäristöt, 2009-luettelo, Valtioneuvosto vahvistanut 22.12.2009

Inventointialueella ei ole RKY 2009 -kohteita.

Pohjois-Savon kulttuuriympäristöselvitys osa 2. (Pohjois-Savon liitto 2011)

Inventointialueella ei ole ko. selvitykseen sisältyviä kulttuuriympäristökohteita.

2.1.3 Rakennuskulttuuri-inventoinnin kohteet

Merkintöjen selitykset

kohdenumero

esim. **95** = inventointikohteen järjestysnumero

hierarkinen luokka:

P = paikallisesti merkittävä, **M** = maakunnallisesti merkittävä, **V** = valtakunnallisesti merkittävä

arvoluokka:

HI = historiallinen; Suomen, maakunnan tai paikkakunnan vaiheisiin tai johonkin merkittävään historialliseen tapahtumaan liittyvät kohteet, henkilö-, talous- oppi- tai sosiaalhistoriaan liittyvät rakennukset ja muistomerkit,

RH = rakennushistoriallinen; rakennus on rakennustaiteellisesti tai rakennusteknisesti arvokas, edustaa aikakaudelleen tai jollekin alueelle luonteenomaista rakennustapaa tai on merkittävä eri sosiaaliryhmien rakennusperinteen esimerkki taikka on merkittävä osa yksittäisen suunnittelijan tuotantoa.

MA = maisemallinen; merkittävä osa kulttuurimaisemaa tai kaupunkikuvaa tai ympäristössään huomattava kiintopiste.

Ehdotus rakennuskohteiden luokittelutunnuksista kohteiden merkittävyyden mukaan:

Luokittelutunnus I-III

I = Rakennushistoriallisesti inventointialueen merkittävimmät rakennukset ja aluekokonaisuudet, joiden säilyminen on syytä turvata esim. yleis- tai asemakaavalla. Luokittelun mukainen väritunnus myös kohdenumerossa, esim. **95**.

II = Kohde on rakentamisaikansa tyyppin hyvä esimerkki ja hyvin tai melko hyvin säilynyt. Kohteiden säilymisen turvaaminen on suotavaa. Luokittelun mukainen väritunnus myös kohdenumerossa, esim. **94**.

III = Muut vähempiarvoiset inventoidut kohteet, joihin ei kohdistuisi erityisiä suojeluintressejä. Kohde on mainitsemisen arvoinen, vaikkakin tavanomainen rakennusaikansa edustaja, tai on voinut olla aiemmin tyylikkäämpi, mutta muutosten tai kunnan huonontumisen myötä menettänyt aiempaa edustavuuttaan. On kohteena mukana, vaikka muitakin vastaavan tasoisia, mutta kohteiksi ottamattomia on inventointialueella tai kunnan muissa osissa. Luokittelun mukainen väritunnus myös kohdenumerossa, esim. **373**.

III -luokan kohteita ei ole sisällytetty kaavaselostukseen.

I = Rakennushistoriallisesti inventointialueen merkittävimmät rakennukset ja aluekokonaisuudet:

Rakennushistorian, kulttuurihistorian, henkilöhistorian tai kulttuurimaiseman kannalta tarkasteltuna valtakunnallisesti tai maakunnallisesti merkittävät rakennukset ja aluekokonaisuudet, joiden säilyminen on syytä turvata esim. yleis- tai asemakaavalla.

Mainitsemisen arvoisia esimerkkejä alueen rakennetusta kulttuuriympäristöstä ovat (kohteet esitetty seuraavassa taulukossa):

Inventointialueen I -luokan kohteet:

95. Rieponlahden vanha koulu

osoite: Rieponlahdentie 847, 77600 Suonenjoki

kohdenumero (tunnus kartalla): **95**

kiinteistötunnus: 778-412-16-17

omistajat: yksityisomistuksessa (omistajatie-toja ei esitetä kaavan liitteeksi tulevassa raportissa)

alueellinen merkittävyys: **P**

arvoluokka: **RH**

Vanha koulu on tyylipuhdas klassistinen rakennus. Vanhan koulurakennuksen kunto on hyvä, joten säilymisedellytykset ovat hyvät. Omistajalla halu kunnostaa rakennusta pienin muutoksin vanhaa kunnioittaen, mikä tukee rakennuksen hyviä edellytyksiä säilyä.

Rieponlahden kansakoulu sai oman rakennuksensa vuonna 1936. Sitä ennen koulu toimi Ukkolan ja Herrasen taloissa. Paikalla on sijainnut ennen koulua Sohvinrinne-niminen torppa, joka kuului Harjulan taloon. Kunta teetti urakkana koulun, joka on yksinkertainen tyylipuhdas klassistinen rakennus. Rakennuksen on suunnitellut arkkitehti Toivo Salervo. Rakennus on betoniperustainen ja hirsirunkoinen. Katto on aumakatto, jonka kate on sileää vihreää saumapeltiä. Kattolapessa olevat frontoni-ikkunat valaisevat ullakkotilaa. Rakennuksen vuoraus on tehty pystyautoista peiterimoilla ja väritykseltään se on vaaleanruskea. Koulussa on eteläpuolella kaksi luokkahuonetta sekä pohjoispuolella entinen opettajan asunto. Vanhat lattiat, ovet ja ikkunat ovat säilyneet. Uunit toimivat edelleen. Hirsiseinä on peitetty pahlalla.

Ensimmäisen vuoden oppilaat istuttivat pihalle hevosenkengän muotoisen koivuryhmän, jonka keskellä sijaitti opettajan puutarhakalusteet. Sitten monet puista on jouduttu kaatamaan, sillä ne oli istutettu liian lähelle rakennusta. Koulun ensimmäisenä opettajana toimi sen alkuajoista 1960-luvun alkuun Kuopiosta tullut Aino Halonen. Opettajalla oli puolen hehtaarin maa-ala viljelytarpeisiin koulun pihalla, kanoja ja kesälampaita. Alun perin rannan pelloilla oli myös opettajan mansikkamaa.

Uusi koulurakennus rakennettiin vanhan koulun vierelle vuonna 1964, kun Lietesuolle tuli asutusta ja vanhan koulun tilat kävivät puutteellisiksi. Uuden koulun myötä, vanhan koulurakennuksen pohjoispuoli



muutettiin asunnoiksi. Rakennuksen eteläisellä puolella pidettiin muun muassa sisäliikuntaa. Pihassa on edelleen vanha tiilikattoinen navetta-/talousrakennus, jonka päädyssä on ulkovessatilat pojille, tytöille ja opettajalle. Rannassa sijaitsee ennen koulun punainen hirsisauna, josta on enää jäljellä perustukset.

Suullista tietoa antaneet: Aune Huuskonen ja Väinö Karhunen (s.1929), Kari Karhunen.

Valokuvat kuvattu 23.5. - 20.9.2024, kuvaajat J-P Husso ja Anni Hämäläinen. Pääsääntöisesti sisätiloja ei ole inventoitu.

II = Rakentamisaikansa rakennustyyppin hyvä esimerkki:

Rakennetun kulttuuriympäristön kannalta tärkeä rakennus, pihapiiri tai alue. Kohde on rakentamisaikansa tyyppin hyvä esimerkki ja hyvin tai melko hyvin säilynyt. Kulttuuriympäristön osatekijöiden/olemuksen säilyttämiseen kannustava suositusluontoinen kaava-merkintä olisi tarpeen. Esimerkiksi: Kulttuurihistoriallisesti arvokas ympäristö, jossa toteutettavien muutosten on sopeuduttava ympäristön historiallisiin ominaispiirteisiin. Suunnitelmat tulee jo alkuvaiheessa esitellä rakennusvalvonnassa ja myös museoviranomaiselle, jos rakennustarkastaja katsoo tarpeelliseksi.

Inventointialueen II -luokan kohteet:

94. Alapiha (Harjulan Alapiha)

osoite: Harjulantie 68, 77600 Suonenjoki

kohdenumero (tunnus kartalla): **94**

kiinteistötunnus: 778-412-16-49

omistaja: yksityisomistuksessa

alueellinen merkittävyys: **P**

arvoluokka: **RH ja H**

Alapiha on hyvin säilynyt esimerkki mäkitupa-asutuksesta. Lisäksi paikalla on historiallista merkitystä kylän entisenä keskuspaikkana meijerin, kaupan ja laivalaiturin ansiosta. Rakennukset ovat hyväkuntoisia ja osavuotisessa käytössä, joten säilymisedellytykset ovat hyvät. Alapiha sijaitsee rannalla viljelymaiseman äärellä, alavalla rantamaalla. Suutari Juho Kukkonen ja puolisonsa Eriikka, o.s. Halonen, asettuivat asumaan Alapihaan 1900-luvun alussa. Alapiha oli Harjulan tilan mäkitupa. Mäkitupa sijaitsi maastollisesti Harjulan taloa alempana, josta tuli nimitys Alapiha. Eriikan vanhemmat antoivat myötäjäislahjana pihan päärakennuksen, joka siirrettiin Alapihan asuinrakennukseksi. Juho Kokkonen hoiti talossa osuuskauppaa – suutarin, räätälin ja kellosepän töidensä ohella. Alapihan vieressä oli laivalaituri, joten kauppa sijaitsi tärkeän kulkureitin varrella. Rakennuksen perusta on luonnonkivistä ja betonista ja runko hirrestä. Satulakatto on katettu vihreällä aaltopellillä ja rakennuksessa on vuorauksena punainen vaaka laudoitus.



Aitta on rakennettu ”kuatipuista”, metsään kaatuneista puista. Se toimi kaupan varastona. Paikalla on ollut myös savupirtin hirsistä tehty meijerirakennus. Meijerin toiminta loppui ilmeisesti 1900-luvun alussa ja rakennus purettiin 1980-luvulla. Savusauna on tehty Niityntaus-nimisen talon tuulimyllyn hirsistä vuonna 1945. Rakennukset ovat säilyneet melko hyvin alkuperäisessä asussaan. Alapiha on nykyisin Juho Kukkonen pojan pojan, professori Otso Kukkonen, perheen kesäasunto.



Tietoja rakennuksista ja asukkaista: Asuinrakennuksen tupa hirsiseininen ja uuneinen on säilynyt alkuperäisessä asussaan. Kamarin katto on 1950-luvulla vuorattu halltex-levyillä ja ”ruokakonttuurista” on myöhemmin sisustettu makuuhuone. Osuuskauppa toimi kamarissa, jonne oli sisäänkäynti rannan puolelta. Pihalla oli hevospuomi kaupassa kävijöiden hevosille. Juho Kukkonen erotti tuvasta lautaseinällä tilan kaupan käsivarastoksi. Se vei tuvasta melko ison osan ja peitti järvinäkymän. Eriikka Kukkonen vastusti varaston rakentamista, mutta Juho sai tahtonsa läpi. Kukkonen poika Jussi, Savon Sanomien päätoimittaja piti Alapihaa 1930-luvulta lähtien kesäasuntonaan. Osan kesästä hän oli kaupassa myymässä ja sai samalla tilaisuuden seurustella paikkakuntalaisten kanssa. Kauppa oli toiminnassa 1950-luvulle saakka. Pihapiirissä toiminut meijeri oli osuuskunnan omistama. Se on ollut mahdollisesti toiminnassa jo ennen mäkituvan rakentamista. Rakennuksessa oli varsi naisten meijeritilojen lisäksi meijerskan huoneen ja keittiön asunto. Meijerin vieressä sijaitsi navetta, joka on purettu. Alapihan vieressä oli laivalaituri. H.G. Porthan-laiva liikennöi reitillä ensimmäisenä, sen jälkeen Viitasaari- ja Hurtti-laivat. Alapihasta tuli 1920-luvulla itsenäinen tila torpparilain myötä.

2001: Rakennukset on pidetty hyvässä kunnossa. Päärakennuksen makuuhuoneita on kunnostettu

2024: Rakennukset edelleen ikäänsä nähden hyväkuntoiset.

Suullista tietoa antaneet: Otso Kukkonen

96. Kekkolanniemi

osoite: Kekkolanniementie 48, 77600 Suonenjoki

kohdenumero (tunnus kartalla): 96

kiinteistötunnus: tila 778-412-16-11

rantatontti 778-412-16-73

omistaja: yksityisomistuksessa

alueellinen merkittävyys: P



arvoluokka:

RH

Talon tupa pyöreine kattohirsineen ja uuneineen sekä porstua ovat vanhassa asussaan. Pihapiiri sijaitsee luonnonkauniilla paikalla. Vanha asuinrakennus on nykyisin talvet kylmillään ja varastokäytössä. Talon kunto todennäköisesti heikkenee, koska se on kylmillään, joten säilymisedellytykset eivät ole erityisen hyvät.

Kekkolanniemi on alkujaan kuulunut muutamaa kilometrin päässä sijaitsevaan Kiviharjun tilaan. Sen jälkeen se on vaihtanut useita omistajia. Nykyinen omistajasuku, Korhoset, ostivat Kekkolanniemen Kuopiolaiselta lehtori Koskiselta vuonna 1923. (Nykyisten omistajien isoisa osti talon).

Talo sijaitsee luonnonkauniilla paikalla Iisveden työntyvässä Kekkolanniemessä. Rakennus on ilmeisesti 1800-luvun puolivälistä. Sen perustukset ovat luonnonkiveä ja betonia ja runko hirttä. Satulakatto on vuorattu aaltopelillä ja vuorauksena on punainen vaakalaudoitus. Päärakennus on alun perin ollut ilmeisesti paritupa, porstua on ollut läpiajettava. Pohjoispäässä on ollut kaksi kamaria nykyisten lisäksi. Tuvassa on edelleen pyöreät kattohirret ja vanha uuni. Hirsiseinät on peitetty pahvilla.

Pihapiirissä on myös säilynyt vanha aitta. Navetta on rakennettu 1950-luvulla. Tiilinen asuinrakennus ja peltivuorattu varistorakennus ovat melko uusia- Pihaan johtavan tien varressa on vanha, pieni aitta. 2001: Rakennuksia on pidetty kunnossa. Tilanne suurin piirtein sama kuin aiemman inventoinnin aikaan. 2024: Vanha päärakennus on siirtynyt pääosin varastokäyttöön ja vaatisi kunnossapitoa.

Suullista tietoa antaneet: Eila Hyvärinen (s.1941), Kaija Vihonen (s.1936)



372. Kiviharju

osoite: Rieponlahdentie 1125, 77600 Suonenjoki

kohdenumero (tunnus kartalla): 372

kiinteistötunnus: 778-412-30-39

omistaja: yksityisomistuksessa

alueellinen merkittävyys: P

arvoluokka: RH ja M

Vanha tilan pihapiiri muodostaa umpipihan asuinrakennuksen yhteyteen, mutta pihapiiri jatkuu tieltä peltojen rinnalla aina rantaan asti. Tilalla viljellään peltoa nykyään 18 hehtaaria, pääkasvina mansikka. Umpipihan asuinrakennus vuodelta 1822 on 25 metriä pitkä ja hyvin säilynyt. Rakennuksen kiviperustus on tehty syvälle, joten talossa ei ole routimisen tekemiä vaurioita. Luoteissivulla on matkalaisille yöpymistä tarjonnut kievaritupa 1800-luvulta, jatkeenaan aittarakennus. Kaakkoissivulla olevassa kaksikerroksisessa luhtiaitassa on kolme aittahuonetta/kerros ja kalustovaja. Katon pädyssä on vellikello, jolla kutsuttiin väki pelloilta syömään. Koillissivulla on kiviavetta lohkotuista kiviharkoista vuodelta 1913. 41 metriä pitkässä navetassa oli paikat 20 lehmälle, mutta nykyään siellä on muun muassa majoitustiloja, peseytymistiloja ja ruokailutiloja mansikanpoimijoille. Tilan rakennuksiin mahtuu yhteensä majoittumaan 60 ihmistä.

Pihaan johtavan tien varrella on pelkkahirsistä tehty riihi 1800-luvun lopulta. Pihasta rantaan johtavan tien varrella on vilja-aitta erillään muista rakennuksista ja umpipihasta. Rannalla olevan sepänpajan seinässä on vuosiluku 1770. Pihapiirin nykyinen rantasauna on tehty tulipalossa tuhoutuneen aiemman saunan perustukselle, tosin lyhyempänä kuin tämä palanut sauna.

Suullista tietoa antanut: Erkki Kalilainen, Matti Kukkonen (entinen isäntä).





376. Harjulantie 67

osoite: Harjulantie 67, 77600 Suonenjoki

kohdenumero (tunnus kartalla): 376

kiinteistötunnus: 778-412-16-27

omistaja: yksityisomistuksessa

alueellinen merkittävyys: **P**

arvoluokka: **RH**

Entinen ympärivuoden asuttu asuinpaikka, jossa on asuinrakennus, rantasauna ja talousrakennus. Nykyään vapaa-ajan käytössä. Talousrakennuksen ja saunan välistä avautuu kaunis järvirantamaisema. Järven suunnasta katsottuna kokonaisuus erottuu yhtenäisenä ja maisemaa rikastuttavana. Pihapiirin vieressä on Harjulan Alapiha -niminen entinen asuinpaikka sekä Harjulan viljellyt pellot. Yhtenäinen kokonaisuus, kattomuotojen ja ulkoverityksen osalta.



	
<p>377. Rieponniemi</p> <p>osoite: Lahdentie 195, 77600 Suonenjoki kohdenumero (tunnus kartalla): 377 kiinteistötunnus: 778-412-15-13 omistaja: yksityisomistuksessa alueellinen merkittävyys: P arvoluokka: RH ja M</p> <p>Punainen pelkkahirsitalo on rakennettu 1929 kesämökiksi. Rakennuksessa on 6-ruutuiset ikkunat ja valkeat ikkuna- ja kulmalaudat. Sotaaikana rakennuksessa on mahdollisesti myös asuttu talvella. Rakennuksen hirret on saatu Kekkolanniemestä, kun sinne rakennettiin kivinavetta ja talon emäntä lahjoitti yli jääneet hirret siskolleen.</p> <p>Suullista tietoa antaneet: Heli Tenho ja Matti Pajunen</p>	  
<p>Valokuvat kuvattu 23.5. - 20.9.2024, kuvaajat J-P Husso ja Anni Hämäläinen. Pääsääntöisesti sisätiloja ei ole inventoitu.</p>	

2.2 Arkeologinen kulttuuriperintö

Vuoden 2024 aikana alueella suoritettiin arkeologinen inventointi Mikroliitti Oy:n toimesta (Suonenjoki Iisveden pohjoisosan rantaosayleiskaava-alueen arkeologinen inventointi 2024, Timo Jussila, Timo Sepänmaa).

Inventoinnin tarkoituksena oli selvittää alueen muinaisjäännökset ja muut suojeltavaksi katsottavat arkeologiset kohteet.

Tulokset

Ennen inventointia tutkimusalueelta tunnettiin yksi kivikautinen asuinpaikka ja yksi kivikautinen löytöpaikka. Alueelta löytyi 2 historiallisen ajan tervahautaa ja 1 ajoittamaton (historiallisen ajan tai rautakautinen) hiilihauta. Alueelta tunnetaan nyt 4 kiinteää muinaisjäännöstä. Lisäksi alueelta tunnetaan yksi esihistoriallinen löytöpaikka (kaksi kvartsi-iskoksta), joka ei ole arkeologinen suojelukohde.



Kuva 21. Yleiskartta. Rantaosayleiskaava-alueen raja on merkitty vihreällä viivalla. Arkeologiset kohteet on numeroitu ja kiinteät muinaisjäännökset (sm) merkitty punaisilla palleilla ja löytöpaikka (ei arkeologinen suojelu kohde) vihreällä pallolla.

Arkeologisen inventoinnin kohdeluettelo

Nr	N	E	Nimi	Ajoitus	Tyyppi	Status	Mjtunnus
kiinteät muinaisjäänökset							
1	6956424	496611	VESIKALLIONNIEMI	kivikautinen	asuinpaikka	kiinteä muinaisjäänös (sm)	778010008
3	6955794	497329	KONTTILAHTI	historiallinen	tervahauta	kiinteä muinaisjäänös (sm)	uusi
4	6957070	496489	LIETENMÄKI RANTALA	historiallinen	tervahauta	kiinteä muinaisjäänös (sm)	uusi
5	6963563	493632	HONKASENHARJU	ajottamaton	hiilihauta	kiinteä muinaisjäänös (sm)	uusi
löytöpaikka (ei suojeltu arkeologinen kohde)							
2	6963661	493672	KIVIHARJU S	kivikautinen	löytö	löytöpaikka	778040001

Tarkemmat kohdekuvaukset on esitetty Suonenjoki Suonteen rantaosayleiskaava-alueen arkeologinen inventointi -raportissa 2024 (Mikroliitti).

2.3 Luontoselvitys

Iisveden rantaosayleiskaavan luontoselvitys on tehty vuonna 2024 (Iisveden rantaosayleiskaavan luontoselvitys 14.11.2024 Ekotoni Ky). Luontoselvitys sisältää kaava-alueen viitasammakolle ja liito-oravalle soveltuvien elinympäristöjen, pesimälinnuston sekä kasvillisuuden ja luontotyyppien selvitykset. Samalla huomioitiin muutakin eliölajistoa. Hankealueella on tehty myös erillinen liito-oravaselvitys 25.-27.4.2024 (Ari Parviainen 2024).

2.3.1 Selvityksen aineisto ja menetelmät

Luontotyypit

Hankealueella tehtiin kasvillisuus- ja luontotyyppiselvitykset maastokäynneillä 25.5.2024 ja 16.7.2024. Maastossa kartoitettiin arvokkaita elinympäristöjä sekä uhanalaislajiston esiintymiä. Arvokkailla elinympäristöillä tarkoitetaan tässä yhteydessä 1) luonnonsuojelulain 64§, 2) vesilain 11§ ja metsälain 10 §:n suojelemissa kohteita, arvioitiin alueen luontotyyppien uhanalaisuutta Raunio ja muut (2008) mukaisesti.

Maastotöiden yhteydessä tehtiin havaintoja mahdollisista luontodirektiivin liitteiden II ja IV(a) lajien (muut lajit, ei linnut) elinympäristöistä. Luontodirektiivi suojelee noin 1300 Euroopan yhteisön tärkeänä pitämää lajia tai alalajia ja niiden elinympäristöjä. Suojelukeinoina lajien suotuisan suojelutason säilyttämisessä tai sen palauttamisessa ennalleen ovat lajien elinympäristöjen suojelu eli Natura 2000 -alueiden perustaminen, lajien tiukka suojelujärjestelmä, jossa kielletään kaikkalainen lajien hävittäminen, ja kerääminen. EU:n tasolla suojeltavat luontotyypit on esitetty luontodirektiivin I-liitteessä.

Luontodirektiivin II-liite: yhteisön tärkeinä pitämät eläin- ja kasvilajit, alalajit tai lajiryhmät, joiden suojelemiseksi on osoitettava erityisten suojelutoimien alueita

Luontodirektiivin IV-liite: yhteisön tärkeinä pitämät eläin- ja kasvilajit, alalajit tai lajiryhmät, jotka edellyttävät tiukkaa suojelua, ts. niiden tahallinen tappaminen, pyydystäminen, kerääminen, häiritseminen erityisesti lisääntymisaikana sekä kaupallinen käyttö on kielletty. Lisäksi eläinlajien lisääntymis- ja levähdyspaikkojen hävittäminen ja heikentäminen on kiellettyä. Suomessa erityisesti kiinnostuksen kohteena ovat saukon, liito-oravan ja viitasammakon elinympäristöt sekä käytännössä kaikki Suomessa esiintyvät lepäkot. Linnuilla on oma lajilistauksessa: lintudirektiivin I-liite.

Aineistona on käytetty maanmittauslaitoksen sekä paikkatietoikkunan karttoja. Lajien uhanalaisuus on tarkistettu Suomen lajitietokeskuksen www.laji.fi -havaintotietokannasta 10.11.2024. Luontotyyppejen kartoituksessa arvottamisessa käytettiin Mäkelä & Salo (2021) opasta luontoselvitysten laatimisesta soveltuvin osin.

Linnusto

Pesimälinnustoa kartoitettiin maastokäynnillä 25.5.2024. Havainnointi suoritettiin kiertämällä jalkaisin hankealueen ympäri sekä mäennyppylöiden päältä tarkkaillen. Menetelmänä käytettiin kartoituslaskentaa soveltaen Luonnontieteellisen keskusmuseon linnustoseurannan havainnointiohjeita.

Parimääriä ei selvitetty yleisten ja runsaslukuisten lajien osalta, vaan havainnointi keskitettiin huomionarvoisiin pesimälajeihin (lintudirektiivin liitteen I lajit, uhanalaiset lajit, vastuulajit). Hankealueella tehdyt pesimäaikaiset havainnot on esitetty alueittain.

Alueella havaittiin 29 lintulajia. Linnuston kartoitusaikana 8.00 -19.30 sää: +17...+15, 100 % aurinkoinen, tuuli etelästä 1-3 m/s.

Tekstissä EU:n lintudirektiivin 1-liitteen lajit (DIR) ja Suomen uhanalaisuusrekisterin (UHEX) ovat lihavoidut ja esitetty Suomen uhanalaisuusstatus.

DIR = EU:n lintudirektiivilaji

EN = erittäin uhanalainen lintulaji Suomessa (UHEX)

NT = silmällä pidettävä lintulaji Suomessa (UHEX)

VU = vaarantunut lintulaji Suomessa (UHEX)

EVA = Suomen kansainvälinen erityisvastuulaji

k = koiraspukuinen

n = naaraspukuinen

kn= koiras ja naaras

pm = maastopoikanen

kiert = kiertelevä

pysrev = pesivä reviirillä

p = paikallinen

ylil=ylilentävä

Äp = laulava paikallinen

Liito-orava

Liito-orava on EU:n luontodirektiivin IV(a) -liitteen laji, jonka lisääntymis- ja levähdyspaikkojen hävittäminen ja heikentäminen on luonnonsuojelulain nojalla kielletty. Laji on viimeisimmän uhanalaisarvion mukaan vaarantunut.

Liito-orava elää erityisesti varttuneissa kuusisekametsissä, jossa on riittävästi lajille soveltuvia pesiä (kolopuita, risupesä tai pönttöjä) sekä ravinnoksi lehtipuita. Hankealueella tehtiin liito-oravaselvitys 25.-27.4.2024 (Parviainen 2024).

Tässä yhteydessä selvitys toteutettiin liito-oravalle soveltuville metsäalueille etsimällä lehtipuiden ja järeiden kuusien juurilta liito-oravan papanoita.

Viitasammakko

Viitasammakko on EU:n luontodirektiivin IV(a) -liitteen laji, jonka lisääntymis- ja levähdyspaikkojen hävittäminen ja heikentäminen on kielletty. Viitasammakko on myös luonnonsuojelulain nojalla asetuksella rauhoitettu laji. Viitasammakko on kuitenkin Suomessa ja koko levinneisyysalueellaan luokiteltu elinvoimaiseksi (Suomen Lajitietokeskus 2019). Suomessa viitasammakosta on havaintoja koko maasta tunturialueita lukuun ottamatta havaintojen painottuessa maan etelä- ja keskiosiin.

Viitasammakko elää kosteissa ympäristöissä, kuten soilla, metsissä ja niityillä. Laji talvehtii horrostamalla mahdollisesti vesistöjen pohjissa. Lisääntymisaikaan huhti-touku-kuussa lumien sulettua viitasammakoita esiintyy lammikoissa ja muissa vesistöissä (Lajitietokeskus 2023). Viitasammakoiden kutuaika on lyhyt noin kaksi viikkoa, jonka aikana koiraat pitävät erityisesti hämärän aikaan soidinääniä. Laji ja sen kutu muistuttavat ulkonäöltään ruskosammakkoa.

Viitasammakkoselvitykset toteutetaan lajin soidinaikaan keväällä, jolloin laji on helposti tunnistettavissa äänten perusteella. Viitasammakkoselvitys tehtiin hankealueella muun luontokartoituksen yhteydessä 25.5.2024 kiertämällä lajille sopivia elinympäristöjä ja kuuntelemalla mahdollisia viitasammakoiden soidinääniä.

2.3.2 Alueen yleiskuvaus

Hankealue sijaitsee Suonenjoen kaupungissa noin 18 km etäisyydellä Suonenjoen keskustajamasta luoteeseen. Alue kuuluu boreaaliseen metsäkasvillisuusvyöhykkeeseen ja on enimmäkseen kosteaa, lehtipuu- ja kuusivaltaista metsää ja rajoittuu Iisveteen. Kaavoituksellisesti kyseessä on rantaosayleiskaavan laadinta. Tavoitteena on selvittää lisärakennusoikeuden saaminen eri kiinteistöille. Luontoselvityksissä tarkastettiin kaikkiin 12 kohdetta rantaosayleiskaava-alueelta.



Kuva 22. Alueen metsät ovat eteläboreaalisen kasvillisuusvyöhykkeenlehtipuu- ja kuusivaltaista kosteaa kangasmetsää. Vaihtelua suunnittelualan eri osien välillä on runsaasti.

2.3.3 Suojelualueet

Kaava-alueella sijaitsee yksityinen Kaukonkallion luonnonsuojelualue. Suunniteltu lisärakentaminen ei todennäköisesti vaikuta luonnonsuojelualan luontotyypeihin. Lähimmät Natura 2000-verkoston kuuluvat suojelualueet sijaitsevat yli 12 km etäisyydellä suunnittelualueesta. Voidaan arvioida, että rantaosayleiskaava-alueelle suunniteltu lisärakentaminen ei vaikuta Natura-alueiden perusteena oleviin luontoarvoihin.



Kuva 23. Lähimpien suojelualueiden sijainti. Kaukonkallion luonnonsuojelualue sijaitsee suunnittelualueen eteläosassa.

2.3.4 Kasvillisuus ja luontotyyppiselvitys

Ranta-alueet ovat suurelta osin jo rakennettua lomarakennusalueutta. Kaava-alue rajoittuu Iisveteen ja rakentamattomat alueet ovat yleisesti ottaen kuusivaltaista kosteaa kangasmetsää, mutta tarkastettujen kohteiden välillä on luonnollisesti eroja puuston iän, lajisuhteiden ja puuston käsittelyn suhteen. Luonnontilaisia metsiä ei tarkasteluilla kohteilla esiinny. Metsät ovat suurelta osin metsätalouskäytössä. Kenttäkerroksen valtalajeja olivat tavanomaiset tuoreen kankaan mustikka, puolukka, metsäimarre, oravanmarja, sudenmarja ja ei heinälaajat, kuten metsälauha, metsäkastikka sekä kevätpiippo.

Luontokohteille on arvoluokitus:

luokka 1: lainsäädännöllä turvatut luontotyypit ja kohteet

luokka 2: erityisen tärkeät luontotyypit ja kohteet (ns. lakikohteet)

luokka 3: luonnon monimuotoisuutta turvaavat elinympäristöt ja kohteet

luokka 4: luonnon monimuotoisuutta tukevat elinympäristöt ja kohteet

luokka 0: tavanomaiset kohteet

Luokkaan 1 kuuluvat pääosin ne alueet, jotka ovat perustettuja suojelualueita, Natura verkoston kuuluvien lajien elinympäristöjä (luontodirektiivin liitteet I ja suojeltavat lajit (liitteet II ja IV).

Luokkaan 2 on sisällytetty luontotyypit, jotka ovat Suomen metsä-, vesi- ja LSL mukaisia luontotyyppisiä, ja muita maastossa erityisen tärkeiksi havaittuja elinympäristöjä.

Luokkiin 3 ja 4 on sisällytetty alueita ja luontotyyppisiä ja elinympäristöä, joilla on merkitystä alueellisen luonnon monimuotoisuuden säilyttämisessä tai ihmistoiminnan vaikutus on ollut suurta ja muovannut ympäristöä merkittävästi.

Rantalan alue

Alueen metsäkasvillisuus on harvennettua sekapuustoa, osin nuorta koivikkoa jätetty pystyyn. Kenttäkerros on puhtaasti mustikkatyyppejä (MT). Maapuita tai pystykeloja ei esiinny. Kenttäkerrossa on käenkaalia, sudenmarjaakin. Rantalan talon pohjoispuolella on alue, joka lienee vanhaa metsälaidunta (hakamaa), mutta nyt 15–20 v koivua ja harmaaleppää. metsäkortetta, vuohenputkea, rätvänää, Pohjoispuolella mainittua aluetta on rannassa melko järeää kuusta kasvava alue ja edelleen sen pohjoispuolella nuorta kuusi-koivu sekapuustoista taimikkoa. Taimikon jälkeen puusto järeytyy uudelleen (kuusi). Kenttäkerros on tavanomaista puolukka - mustikka tyyppiä. Maapuita tai pystykeloja tai kookasta lehtipuustoa ei esiinny.

Rantakallio: arvoluokka 4.

Rantahietikko: arvoluokka 4.

Kapea lehtipuustoinen rantavyöhyke: arvoluokka 4.

Kohteet ovat luonnon monimuotoisuutta tukevia alueita.



Kuva 24. Harvennettua talousmetsää ranta-alueella.



Kuva 25. Hiekkaranta alueella 1. Taustalla kaunis rantakallio.

Harju eteläpuoli

Harjun talon peltoalueen eteläpuolella. peltoalueen eteläreunaan rajoittuen on kostea rehevä rantalehto-, jossa on runsaasti mm tuomea, viinimarjaa (sp.), suo- ja metsäkortetta, korpi-imarretta, rentukkaa, vadelmaa, metsälvejuurta, kieloa, sudenmarjaa, karhunputkea, metsäkastikkaa, viitakastikkaa, hiirenporrasta, jokapaikansaraa ja harmaasaraa. Mainitun lehdon eteläpuolella on noin 30–34 m leveä vyöhyke koivukuusi sekapuustoa. Täällä on myös jokunen pystykelo. Puustoa on kuitenkin käsitelty. Vielä etelämpänä on jyrkkäpiirteinen rantakallio, jolla lienee maisemallista merkitystä. Puusto tällä alueella on kuiva mäntykangasta (karukkokangasta).

Rehevä rantakasvillisuus, vanhaa laidunta: arvoluokka **2** (rehevä lehtolaikku; metsälaki)

Avokallioalue: arvoluokka **2** (avokalliot: metsälaki)



Kuva 26. Rehevä kostea rantalehto osa-alueella 2. Alueella on runsaasti maapuita ja tikkojen syönnösjälkiä (ks. kuva 8).

Antinmäki, Harjun pohjoispuoli

Alueella on vähävetinen (kuivana aikana kuivuva) luonnontilaisenkaltaisen puro. Kasvilisuus puron molemmin puolin lehtomaista kangasta, osin etäämpänä putosta tuoretta kangasta. Puron molemmin puolin on lievää tihkupintaa. Loma-asunnosta etelään päin kuljettaessa on mäntykangasta, jossa kenttäkerros on puolukka-mustikkatyyppejä. Maapuita tai pystykeloja ei esiinny ja kookasta lehtipuustoa on vain vähän. Puuston latvuskerros on 1- tai 2- latvuksista.

Nykyisen loma-asunnon pohjoispuolella rannassa on harvennushakattua metsää; tasaikäistä kuusta, koivua ja harmaaleppää. Kenttäkerros on voimakkaasti heinittynyttä. Hieman pohjoisempana ao. alue muuntuu verrattain järeäksi kuusivaltaiseksi tuoreeksi kankaaksi. Lehtipuuta ei käytännössä ole lainkaan. Vielä pohjoisempana, aivan tarkastelualueen reunalla on nuorta sekapuustoa, varttunutta taimikkoa.

Lajistosta mainittakoon korpi-imarre, käenkaali, metsäkorte, metsäalvejuuri, metsäkortetta, tesma, metsäkurjenpolvi ja mansikkaa aivan rantavyöhykkeessä.

Tuoretta järeää puustoa kasvava alue: arvoluokka 2 (liito-oravan elinympäristö; EU: tärkeänä pitämän lajin elinympäristö, luontodirektiivin liitteiden Ii ja III laji).



Kuva 27. Osa-alueen rantapuustoa. Puusto on sekapuustoa. Alueelta liito-oravahavainto.



Kuva 28. Rehevää lehtomaista kangasta tekstissä mainitun puron läheisyydessä.

Rieponniemen lounaisranta

Pitkin rantaa kulkee tuorehko metsäkoneura. Metsätyyppi on nuorta tai nuorehkoa männyvaltaista kasvatusmetsää, joka on lähinnä kuivahkoa kangasta. Kuusta tai koivua on yksittäin. Lehtipuuta ei ole lainkaan. Latvuskerros on 1-latvuksista. Tausta-alueella on toteutettu hakkuuta.

Alue kokonaisuudessaan tavanomaista kangasta: arvoluokka **0**.



Kuva 29. Rieponniemen lounaisrannan metsäkasvillisuutta.

Rieponlahden alue

Tonttitie kulkee lahden pohjukan lähellä ja pohjukan ranta-alueet ovat laajasti viljelyskäytössä. Ainostaan niemellä on puustoa, lähinnä käsiteltyä talousmetsää ja aivan rannan tuntumassa on järeämpää ja kookkaampaa puustoa. Maisemallisesti lahtialue on mainitsemisen arvoinen.

Alue on luonnoltaan tavanomainen: arvoluokka **0**.



Kuva 30. Maisemallisesti kaunista Rieponlahtea.

Vehvilän alue

Alue on kokonaisuudessaan peltorantaa. Luontotyypeiltään se on tavanomaista viljelyrantaa.

Alue on luonnonympäristöltään tavanomainen: arvoluokka **0**.

Venehiekkanlahden alue

Osa-alue on laajasti peltoaluetta ja rantavyöhykkeessä on lounaisrannalla rantakallio (kuva 32), jolla puusto on kuivaa mäntykangasta tai kuivahkoa kangasta. Puolukka ja kanerva muodostavat kenttäkerros valtalajiston ja jonkin verran alemmalla tasolla on myös mustikkaa. Maapuita tai pystykeloja ei esiinny.



Kuva 31. Umpeenkasvavaa vanhaa laidun- tai peltoaluetta.

Olemassa olevan loma-asunnon läheisyydessä ojan pohjoispuolella on kuusi-mänty-tuoretta kangasta, aivan uoman läheisyydessä myös jo lehtomaiseksi kankaaksi luokiteltavaa metsätyyppiä. Rantaa kiertää harmaaleppäkoivu vyöhyke. Aivan rantaan johtavan reunassa on komea harmaalepikko, jossa paikoin lähes puhdas käenkaali alikasvos. Aivan rannassa on kasvillisuus tavallista kuusivaltaista kangasta. Ei maapuita tai pystykeloja.



Kuva 32. Harjulan kallioaluetta (kohde 7).

Vanha umpeenkasvanut laidun/hakamaa: arvoluokka **3** (luonnon monimuotoisuutta ylläpitävä kohde).

Peltoalueelta laskeva uoma lähiympäristöineen: arvoluokka **4** (ei ETE-kohde, mutta tukee luonnon monimuotoisuutta).

Venehiekkanlahden pohjoispuoliset alueet

Tutkitun alueen eteläisempi osa-alue on tavanomaista tuoretta sekakangasta. Maapuita ei esiinny, ja puusto on talousmetsäkäytössä. Ranta-alue on järeää harvennushakattua tuoretta kuusikangasta. Sekapuuna on jonkin verran koivua ja pihlajaa sekä harmaaleppää. Maapuita tai pystypötkelöitä ei esiinny. Latvuskerros on 1-latvuksista. Lajistossa on käenkaali, metsäalvejuuri sekä metsälauha, mustikka, puolukka, lillukka, kevätpiippo, metsäkastikka jne. Kenttäkerroksen lajisto on tavanomaista.

Pohjoinen osa-alue sijoittuu avohakkuualueelle.

Molemmat alueet ovat luonnonympäristöltään tavanomaisia: arvoluokka **0**.



Kuva 33. Osa-alueen järeeää tuoretta kuusikangasta.

Heikkilän alue

Ranta-alue sijoittuu kahden olemassa olevan loma-asuunon väliselle niemialueelle. Kalliosta koilliseen on ranta-alue hiekkarantaa. Puusto on harvennettua kuusivaltaista tuoretta kangasta. Puusto on tasaikäistä talousmetsää. Harvakseltaan on sekapuuna nuorta lehtipuuta: koivua ja pihlajaa. Maapuita tai pystykeloja ei ole ja latvuskerros on 1-kerroksellista.

Kalliosta koilliseen on ranta-alue hiekkarantaa. Puusto on harvennettua kuusivaltaista tuoretta kangasta. Puusto on tasaikäistä talousmetsää. Harvakseltaan on sekapuuna nuorta lehtipuuta: koivua ja pihlajaa. Maapuita tai pystykeloja ei ole ja latvuskerros on 1-kerroksellista.

Alue on luontotyypeiltään tavanomaista kangasta: arvoluokka **0**.

Kallioniemi on maisemallisesti edustava ja hiekkaranta ansaitsee myös maininnan **4**. (Ei täytä metsälakikohteen kriteeristöä, mutta tukee luonnon monimuotoisuutta).



Kuva 34. Alueen hiekkarantaa. Taustalla kaunis rantakallio (nrot 1 ja 2).

Ilokankaan alue

Ranta-alue on topografialtaan lievästi nousevaa. Ylispuuna on mänty, joka muodostaa latvuserroksen. Maapuita tai pystykeloja ei esiinny. Sekapuuna on nuorta koivua ja pihlajaa ja jokunen harmaaleppä. Kenttäkerros on tavanomainen ja mustikka muodostaa valtalajin.

Hieman ylempänä rannasta on jonkin verran kanervaa. Metsäalue on talousmetsäkäytössä. Hieman pohjoisempaa puusto on kuivempaa mäntyvaltaista kangasta. Kuusta ja koivua on jonkin verran nuorena puuna. Kenttäkerroksen valtalajit ovat mustikka ja puolukka. Puusto on talousmetsäkäytössä. Maapuita tai pystykeloja ei esiinny.

Alue on luontotyyppiltään tavanomaista kuusi tai mäntykangasta: arvoluokka 0.



Kuva 35. Kangasmetsää osa-alueella.

Kekkolanniemen alue

Pohjukkaan niemen koillisrannalla laskee vähävetinen uoma, jonka lähiympäristö on melko reheväpohjoista lehtipuupensaikkaa ja nuorta puustoa: tuomi, pihlaja, koivu, harmaaleppä ja tervaleppä. Niemen tyveltä kohti luodetta kuljettaessa, on kapea osin järeäkin lehtipuustoa käsittävä vyöhyke, joka kuitenkin aivan rantaviivaa lukuun ottamatta on kaadettu tai voimakkaasti harvennettu koivulle. Alue voi olla vanhaa laidunta. Kenttäkerroksen lajisto on sekoitus lehtimaista lajistoa ja kulttuurilajistoa peltoalueelta: hii-renporras, metsämitikka, metsäkurjenpolvi, puna-ailakki, rätvänä, timotei, nurmipuntarpää, kielo, keltano, käenkali, oravanmarja. Reunavyöhyke ja niemen viljelyaukea on maisemallisesti kaunis kokonaisuus. Lahteen laskee myös kaksi muuta ojaa, joista itäisintä voidaan metsälain mukaisena kohteen (pienvesien lähiympäristöt).

Niemen lounaisrannalla on kapea vyöhyke talousmetsää peltoalueen ja rannan välissä. Myös tällä rannalla on uoma, jonka lähiympäristö hieman eroaa muusta talousmetsästä.

Alueelle laskee kolme uomaa, jotka eivät ole luonnontilaisia, mutta niiden lähiympäristöt ovat reheviä lehtipuuvallaisia vyöhykkeitä. Pohjukkaan laskevan keskimmäisen uoman penkereet ovat rehevää nuorta lehtipuustoa. Lounaisrantaan laskeva oja on tavanomainen.

Itäisin uoma on eniten luonnontilaisen kaltainen, ja sitä voitaneen pitää metsälain mukaisena kohteena. Maisema on kaunista maaseudun viljelymaisemaa. Sääksi vartioi lahden lounaisrannalla.

Lahteen laskee kolme uomaa, joiden lähiympäristöt ovat lehtipuuvaltaista lähiympäristöä. Itäisin uoma on luokiteltu: arvoluokka 2 (metsälaki: pienveden välitön lähiympäristö), muut uomat: arvoluokka 4: monimotoisuutta tukevat kohteet.

Kekkolanniemen viljelyalue on maisemallisesti kaunis kokonaisuus.



Kuvat 36ab. Kekkolanlahteen laskevia oja.



Kuvat 37ab. Näkymiä Kekkolanlahdelta.

Kiviharjun alue

Metsäkasvillisuus tilan eteläpuolella on harvennettua kuusikangasta, osin hakkuuaukkoa. Maapuita tai pystykeloja ei esiinny. Puusto on etelämpänä hoidettua 1-yksilatvuksista taulusmetsää. Taimikkoo on etäämpänä rannasta. Lehtipuuta on niukalti. Kenttäkerroksessa on tavanomaista tuoreen tai kuivahkon kankaan lajistoa. Hieman etelämpänä Iisveteen laskee Tervalammesta uoma.

Sen välitön lähiympäristö hieman muuta aluetta kosteampaa tuoretta kuusimänty sekkangasta, mutta uomaa ei ole enää pidettävä luonnontilaisena.

Alue on kokonaisuudessaan tavallista luonnonympäristöltään: arvoluokka 0.

Ainoastaan aivan osa-alueen uoman lähiympäristö on luontotyyppiltään hieman muusta ympäristöstä poikkeava. Uoman yläjuoksulta on liito-oravahavainto.

Uoman alaosa: arvoluokka 4 (Liito-orava havainto uoman yläjuoksulla, ei luonnontilainen, joskin suosastaan luonnontiaisuuden piirteitä, ei ETE-kohde, mutta tukee luonnon monimuotoisuutta).



Kuva 38. Uoman lähiympäristöä. Lehtomaista rantaa (nro 11).

Pöyhärinrannan alue

Metsäkasvillisuus tarkastellulla rantavyöhykkeellä on tasaikäistä 1- tai 2-latvuksista kuusivaltaista kangasta.

Maapuita tai pystykeloja ei esiinny. Kenttäkerros on mustikkatyyppiä. Mustikka on valtalaji. Alueen eteläosassa puronvarrella on havainto liito-oravasta. (Parviainen 2024).

Alue on kokonaisuudessaan tavanomaista harvaa mäntyvaltaista kangasta.

Pohjoisessa aluetta Iisveten laskee suo-oja. Sen välittämässä läheisyydessä on hieman muusta luonnonympäristöstä erottuvaa (kosteampaa) lajistoa: arvoluokka 0.



Kuva 39. Harvennettua tuoretta kuusikangasta.

2.4 Linnustaselvitys

Linnustaselvitys on osa Iisveden rantaosayleiskaavan 2024 luontoselvitystä (Iisveden rantaosayleiskaavan luontoselvitys, Ekotoni Ky). Maastokartoituksesta vastasivat FT Arto Huhta ja FL Jari Hietaranta Ekotoni Ky:stä.

2.4.1 Linnuston yleiskuvaus

Hankealueen linnustoon kuuluu tavanomaisia kosteassa kangasmetsässä ja kulttuurimaisemassa viihtyviä varpuslintuja: käpytikka, peippo, rautiainen, kirjosiippo, pajulintu, sirittäjä, metsäkirvinen, punakylkirastas, räkättirastas, lehtokerttu ja vihervarpunen.

2.4.2 Maastokartoitus

Linnuston maastokartoituskohteet on esitetty seuraavassa.

Rantala

Alueen linnusto koostuu seuraavista lajeista:

Kalatiira 1 p + pesä (DIR)

Kalalokki 1 kiert

Lehtokurppa 1 p

Mustarastas 1 Äp

Punakylkirastas 1 Äp

Räkättirastas 2 p

Lehtokerttu 1 Äp

Kirjosiippo 1 Äp

Rautiainen 1 Äp

Mustapääkerttu 1 Äp

Rautiainen 1 Äp

Tiltalti 1 Äp

Peippo 2 Äp

Harju

Alueen pesimälinnusto koostuu seuraavista lajeista:

Kuikka 2 p järvellä (DIR)

Käki 1 Äp

Punakylkirastas 1 Äp

Lehtokerttu 1 Äp

Metsäkirvinen 1 Äp

Peukaloinen 1 Äp

Pajulintu 1 Äp

Antinmäki

Alueen linnusto koostuu seuraavista lajeista:

Härkälintu 1 p järvellä (NT)

Mustarastas 1 Äp

Laulurastas 1 Äp

Räkättirastas 6 p

Punarinna 1 Äp

Kirjosieppo 1 Äp
Peukaloinen 2 Äp
Sirittäjä 1 Äp

Alueelta löytyi rantavyöhykkeestä myös tikan koivuun tekemiä reikiä (kuva 40), jotka jäljen perusteella voivat olla **valkoselkätikan (DIR, VU)** tekemiä. On siten mahdollista, että alue kuuluu lajin elinpiiriin. Lajia ei kuitenkaan havaittu maastossa.



Kuva 40. Tikan koivuun tekemiä koloja alueella nro 3. Myös kohde nro 5 ja 6 ovat potentiaalisia elinympäristöjä tikoille

Rieponniemen lounaisranta

Alueen linnusto koostuu seuraavista lajeista:

Punakylkirastas 1 Äp
Metsäkirvinen 1 Äp
Pajulintu 1 Äp

Rieponlahti

Alueen linnusto koostuu seuraavista lajeista:

Kuikka 3 p kaukana järven selällä (DIR)

Telkkä 1 p pysrev
Kalalokki 2 kiert
Sääksi 1 p (DIR)
Punakylkirastas 1 Äp
Vihervarpunen 2 kiert
Peippo 1 Äp



Kuva 41. Sääksi vartioi Rieponlahden etelärannalla.

Vehvilä

Alueen linnusto koostuu seuraavista lajeista:

Kuovi kiert.
Kalalokki 1p
Pajulintu 1p

Venehiekkanlahti

Alueen linnusto koostuu seuraavista lajeista:

Kalalokki 1 p pysrev
Räkättirastas 2 p pysrev
Kirjosieppo 1 Äp
Pajulintu 1 Äp
Peippo 1 Äp

Venehiekkanlahden pohjoispuoliset alueet

Ei havaintoja

Heikkilän alue)

Alueen linnusto koostuu seuraavista lajeista:

Punarinta 1 Äp
Hippiäinen 1 Äp
Vihervarpunen 2 ylil
Peippo 1 äp

Ilokangas

Alueen linnusto koostuu seuraavista lajeista:

Lehtokerttu 1 Äp
Pajulintu 1 Äp
Peippo 1 Äp

Kekkolanniemi

Alueen linnusto koostuu seuraavista lajeista:

Rantasipi 1 p pysrev
Räkättirastas 4 p pysrev
Lehtokerttu 1 Äp
Talitiainen 1 p
Peippo 2 p pysrev
Viherpeippo 2 p (EN)
Vihervarpunen 2 ylil

Kiviharju

Alueen linnusto koostuu seuraavista lajeista:

Rantasipi 1 p
Pajulintu 1 Äp
Keltasirkku 1 Äp
Peippo 1 Äp

Pöyhtärinranta

Alueen linnusto koostuu seuraavista lajeista:

Rantasipi 1 p
Pajulintu 1 Äp
Peippo 1 äp
Räkättirastas 1 p
Lehtokerttu 1 Äp
Talitiainen 2 p

2.4.3 Linnustoselvityksen yhteenveto

Alueelta oli kokonaisuudessaan www.laji.fi-järjestelmässä aikaisempia havaintoja 7 lintulajista. (ladattu 14.11.2024). Lajit eivät olleet uhanalaisia (EN), joskin silmälläpidettäviä lajeja löytyi (VU, NT).

Ympäristöhallinnon www.laji.fi-havainnot (suluissa havaintovuosi):

Tuulihaukka (2015)
Sinisorsa (2005)
Kuovi NT (2002)
Töyhtöhyppä (2015, 2019)
Haarapääsky VU (2003, 2004)
Västäräkki NT (2016)
Pensassirkkalintu (2002)

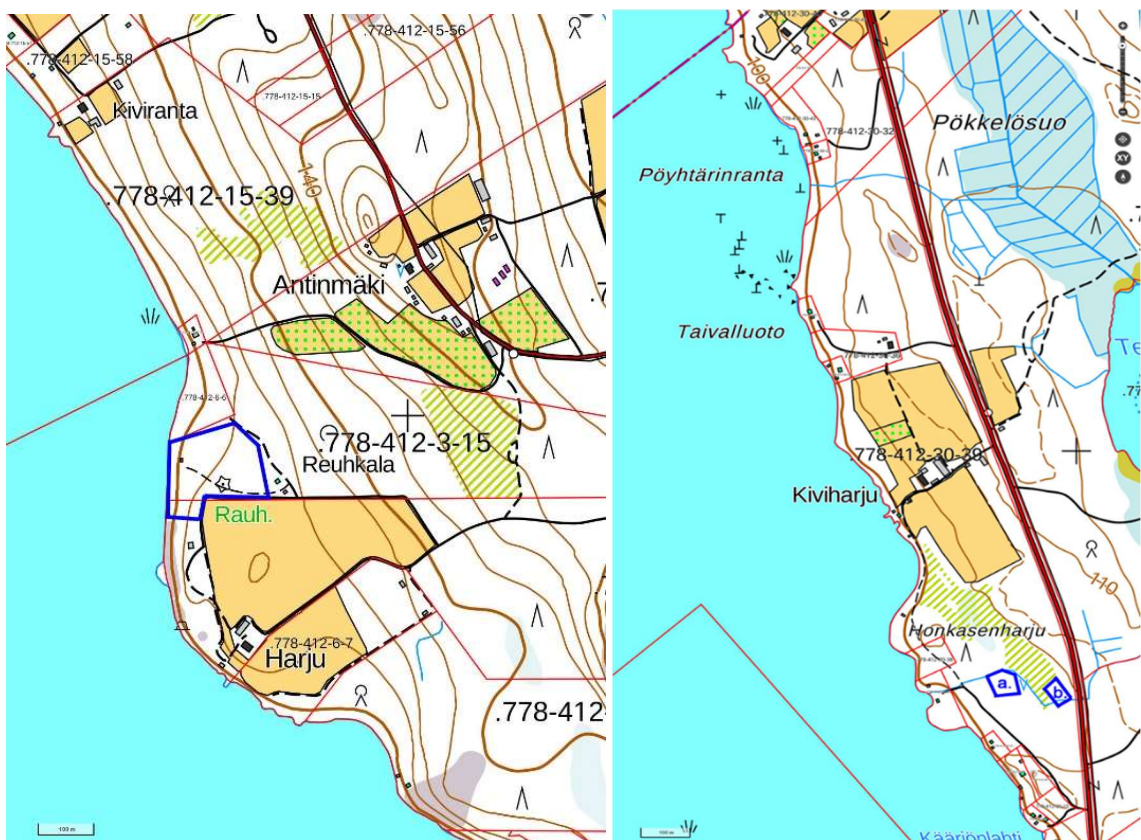
Koska tarkastellut alueet olivat suurelta osalta jo ihmisvaikutuksen alaista metsätalouksikäytössä olevaa kuusi- tai mäntyvaltaista kangasmetsää, havaittiin yhteensä 29 eri lintulajia, joista yksi oli erittäin uhanalainen ja yksi silmällä pidettävä. Kolme lajia oli lintudirektiivin I-liitteen direktiivilajeja. Alueella pesivä linnusto on em. kangasmetsä luontotyypeille ominaista ja lajimäärä melko korkea, tosin osa-aluekohtaisia eroja oli runsaasti. Vesilinnustoa oli yleisesti ottaen niukalti. Hankealuetta ei kuitenkaan voi pitää linnustol-

lisesti erityisen merkittävänä pesimälinnuston osalta. Linnustollisesti ei löydetty niin merkittävää kokonaisuutta, joka tulisi ottaa huomioon alueen täydennysrakentamista suunniteltaessa.

2.5 Liito-oravaselvitys

Liito-oravalle sopivia puita etsittiin maastokäynnillä kiertämällä alueet ympäri ja tarkkailemalla koloja, risupesäiä tai pönttöjä, joissa liito-oravat voisi viihtyä.

Selvitysalueelta löytyi liito-oravan papanoita kahdelta eri alueelta, toinen paikka sijaitti selvitysalueen eteläosassa Harjun tilan pohjoispuolella ja toinen pohjoisosassa Kiviharjun tilan eteläpuolella Honkasenharjun alueella. Oheisissa kuvissa 42ab on esitetty Parviaisen (2024) havainnot alueen liito-oravien esiintymispaikoista.



Kuvat 42 ab. Liito-oravahavainnot alueelta (Parviainen 2024). Kohteet ovat rajattu kuva a vasemmalla ja kuva b oikealla. Kuvan a liito-oravahavainto sijoittuu lähellä ranta-alueutta. Tällä alueella tehtiin myös tikan syönnösjalkei, joka voi viitata valkoselkätikkaan.

Harju

Paras alue ei ole kovin suuri, mutta kulkuyhteydet muille alueille lienevät kohtuullisen hyvät. Idän suuntaan on riittävän kookasta metsää, ja myös rantaa pitkin pystynee kulkemaan kumpaankin suuntaan, vaikka talojen ja peltojen kohdalla puurivistö on paikoin hyvin kapea.

Pellon kulman pohjois- ja lounaispuolella on runsaasti kookkaita haapoja ja kuusia melko rajatulla alueella. Pohjoispuolella paras osa rajoittuu rannassa pieneen hakkuuaukkoon ja eteläpuolella rannan puusto muuttuu mäntyvaltaiseksi. Itään päin puusto jatkuu kyllä mutta haapoja tuntui olevan niukemmin.

Papanapuita löytyi Harjun tilan pohjoispuolelta pellon luoteiskulman ja rannan välistä sekä kulman pohjoispuolelta yhteensä seitsemän. Löydöistä merkattiin muistiin puulaji, arvioitu rinnankorkeuslähimitta, papanoiden määrä luokittain sekä puun GPS-koordinaatit yhtenäiskoordinaatistojärjestelmässä (YKJ). Etsinnästä huolimatta kolopuita tai risupesä ei löytynyt.

Kiviharju

Tämä alue vaikutti ensi näkemältä papanoiden löytämisen kannalta hyvin epätodennäköiseltä, mutta niitä kuitenkin löytyi kahdesta toisistaan n. 100 metriä erillään olevasta paikasta.

Paikat olivat hyvin pienialaisia, keskelle hakattua aluetta jääneitä metsän sirpaleita. Näiden paikkojen välillä kasvaa joitain hakkuilta säästyneitä puita, joita pitkin oravat pystyvät kulkemaan paikkojen väliä. Paikkoja ympäröi hakkuualue ja taimikko/vesakko, ja itään päin kulkuyhteyttä muualle saattaa rajoittaa maantie. Luoteessa on varttunutta mänty-kuusi sekametsää vajaan sadan metrin etäisyydellä, jonne oravat todennäköisesti pystyvät siirtymään yksittäisiä välille jääneitä puita pitkin. Löydösalueista läntisemmällä kasvaa varttunutta kuusikkoa, ja itäisemmällä, tien vieressä olevalla paikalla lähinnä muutamia järeitä haapoja.

Löydöistä merkattiin muistiin puulaji, arvioitu rinnankorkeuslähimitta, papanoiden määrä luokittain sekä puun GPS-koordinaatit yhtenäiskoordinaatistojärjestelmässä (YKJ). Täältäkin alueelta ei etsinnästä huolimatta löytynyt pesintään soveltuvia kolopuita tai risupesä.

2.6 Viitasammakko

Maastokäynnillä ei havaittu viitasammakoiden ääntelyä eikä sammakoita tai niiden poikasia vesimuodostumissa. Muutamassa ojassa havaittiin sammakon kutua, mutta ne ovat suurella varmuudella tavallisen sammakon kutua.

2.7 Yhteenveto luontokohteista

Hankealueella ei havaittu vesi- (11 §) tai luonnonsuojelulain (64 §) suojeltuja luontotyyppisiä (ETE-kohteet), mutta muutamia metsälain mukaisia kohteita luokiteltiin. Hankealueella ei ole Lajitietokeskuksen rekisteritietoihin merkittyjä eikä maastokäynnillä havaittuja uhanalaisten, suojeltujen tai luontodirektiivin liitteisiin II tai IV(a) kuuluvien lajien esiintymiä eikä luontodirektiivin I liitteen luontotyyppisiä.

Inventoinnin perustella arvo luokitettiin muutama kohde arvoluokkiin 3 ja 4, joilla tarkoitetaan luontotyyppisiä, jotka tukevat ja säilyttävät luonnon monimuotoisuutta. Arvo-luokkaan 2 sijoitettiin yksi kohde (liito-oravan elinympäristö; luontodirektiivin liitteen III ja IV lajin elinympäristö).

Seuraavien sivujen kartoissa on esitetty rajattuina huomionarvoiset luontotyypit.

Rantalan alue

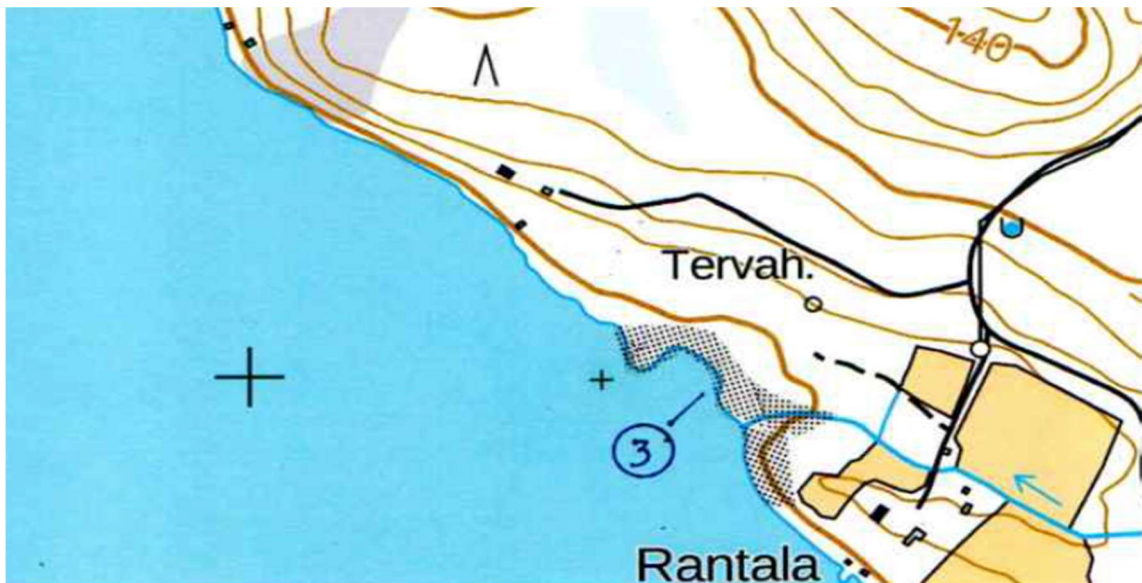
Rantakallio: nro 1, arvoluokka 4.

Rantahietikko: nro 2, arvoluokka 4.

Kapea lehtipuustoinen rantavyöhyke: nro 3, arvoluokka 4.



Kuva 43. Rantalan alueen kohteet; kallioalue (nro 1, ar 4), hiekkaranta, ei lakikohde (nro 2, ar 4).

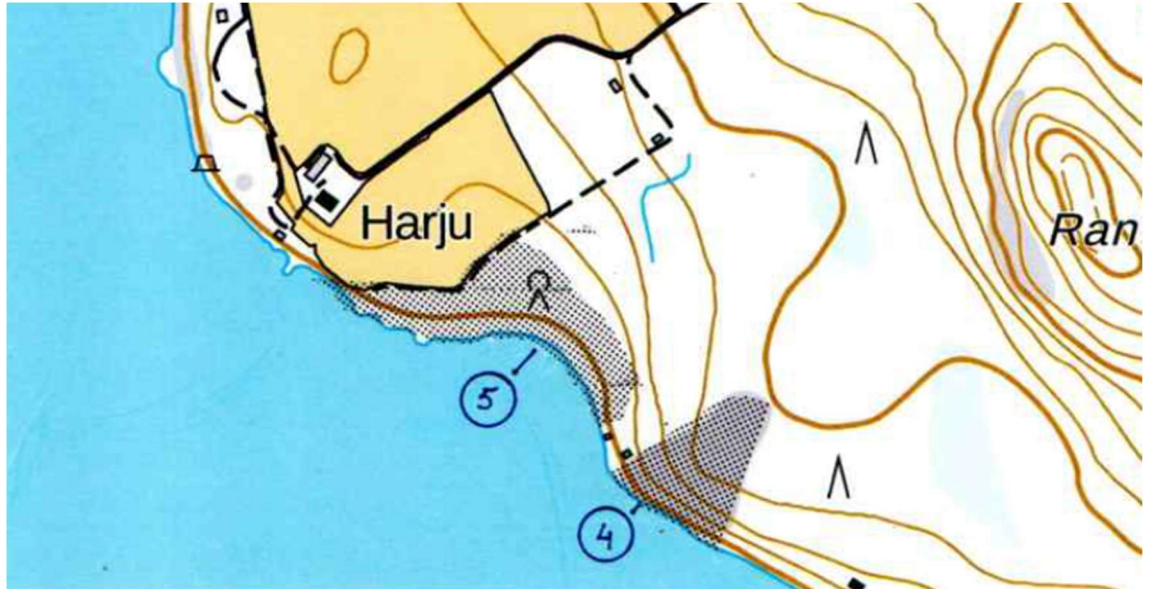


Kuva 44. Rehevä rantapuustovyöhyke (nro 3, ar 4).

Harjun eteläpuolinen alue

Rantakallio, puutos tai niukka puusto, nro 4, arvoluokka 2.

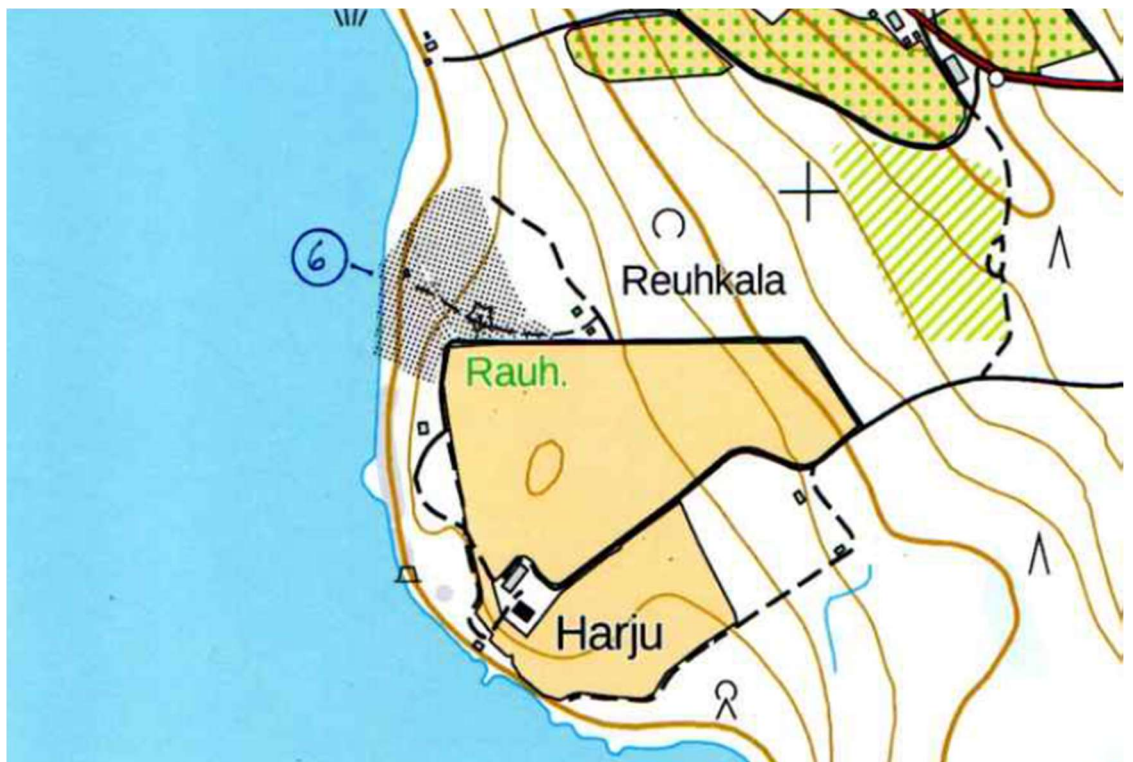
Kosteaa, rehevää rantalehtoa, nro 5, vanha laidun, arvoluokka 2.



Kuva 45. Avokallioalue (nro 4, ar 2; metsälaki) ja kostea rehevä lehtolaikku (nro 5, ar 2: metsälaki).

Antinmäki, Harjun pohjoispuoli

Tuore rantalehto, järeeää puustoa kasvava alue: nro 6, arvoluokka 2 (liito-oravan ja mahdollisesti valkoselkätikan elinympäristöjä).



Kuva 46. Rehevä lehtolaikku (nro 6, ar 2; metsälaki).

Rieponniemen lounaisranta

Alue kokonaisuudessaan tavanomaista kangasta: arvoluokka 0.

Rieponlahden alue

Alueelle laskee kaksi uoma, jotka eivät ole luonnontilaisia. Pohjukkaan laskevan uoman penkereet ovat rehevää nuorta lehtipuustoa. Lounaisrantaa laskeva oja on tavanomainen. Ojassa oli sammakon kutua. Maisema on kaunista maaseudun viljelymaisemaa. Sääksi vartioi lahden lounaisrannalla.

Alue on luonnoltaan kokonaisuudessaan tavanomainen: arvoluokka 0.

Vehvilän alue

Alue on luonnonympäristöltään tavanomainen: arvoluokka 0.

Venehiekkanlahden alue

Kallio tai niukka puusto, maisema; nro 7, arvoluokka 4.

Vanha umpeenkasvanut laidun/hakamaa: nro 8, arvoluokka 3.

Peltoalueelta laskeva uomanvarsi lähiympäristöineen nro 9, arvoluokka 4.



Kuva 47. Kallioalue (nro 7, ar 4), rehevä lehtolaikku (nro 8, ar 3), pienvesistö ja hiekkaranta (nro 9, ar 4, ei metsälaki).

Venehiekkanlahden pohjoispuoliset alueet

Alueet ovat luonnonympäristöltään tavanomaisia: arvoluokka 0.

Heikkilän alue

Kallioniemi ja kapea hiekkaranta on maisemallisesti edustava; nro 10, arvoluokka 4.



Kuva 48. Kallioalue ja kapea hiekkaranta (nro 10, ar 4).

Ilokankaan alue

Alue on luontotyypiltään tavanomaista kuusi tai mäntykangasta: arvoluokka 0.

Kekkolanniemen alue

Kekkolanlahteen laskevan uoman lehtomainen lähiympäristö ja rantapuusto: nro 11, arvoluokka 4.

Kekkolanlahteen laskeva itärannan uoman rehevä varsialue, nro 12, arvoluokka 2.

Kekkolanniemen viljelyalue on maisemallisesti kaunis kokonaisuus.



Kuva 49. Rehevä rantapuusto pienen ojan ympäristössä (nro 11, ar 4). Pienvesistöjen lähiympäristö, nro 12, ar 2, metsälaki).

Kiviharjun alue

Uoman lähiympäristö on luontotyyppiltään tuoretta/lehtomaista kangasta ja puuston moninaisuuden kannalta ympäristöstä poikkeava:

Uoman alaosa: nro 13, arvoluokka 4.

Uoman yläosa: nro 14, arvoluokka 2.

Muu alue on tavallista luonnonympäristöltään: arvoluokka 0.



Kuva 50. Pienveden lähiympäristö (nro 13, ar 4), liito-oravan mahdollinen elinympäristö (nro 14, ar 2).

Pöytärinrannan alue

Alue on kokonaisuudessaan tavanomaista harvaa mäntyvaltaista kangasta.

Pohjoisessa aluetta Iisveteen laskee suo-oja. Sen välittämässä läheisyydessä on hieman muusta luonnonympäristöstä erottuvaa (kosteampaa) lajistoa:

arvoluokka 0.

3 Tavoitteet

3.1 Yleistä

Rantayleiskaavalla ohjataan ranta-alueen maankäyttöä. Rantayleiskaavassa osoitetaan mm. ympärivuotiseen asutukseen, loma-asutukseen, maa- ja metsätalouteen, virkistykseen, kulttuuri- ja luonnonympäristöön liittyvät aluevaraukset ja kohteet määräyksineen ja suosituksineen.

Tavoitteena on laatia rantaosayleiskaava siten, että rakennusluvut voidaan ranta-alueella myöntää suoraan kaupunginvaltuuston hyväksymän oikeusvaikutteisen yleiskaavan perusteella.

Suunnittelun aikana tavoitteena on kuulla alueen maanomistajia ja muita intressitahoja alueen maankäyttötarpeiden määrittelemiseksi.

Viranomaisia kuullaan erityisesti maakunnallisiin tavoitteisiin sekä kulttuuri- ja luontoarvoihin liittyen.

Suunnitteluprosessin aikana tarkentuvat tavoitteet, mm. mitoitusperusteiden osalta, määrittelevät perusteet yleiskaavan laadinnalle.

3.2 Valtakunnalliset alueidenkäyttötavoitteet (VAT)

Valtioneuvoston ensimmäinen päätös valtakunnallisiksi alueidenkäyttötavoitteiksi tuli lainvoimaiseksi 26.11.2001. Valtioneuvosto päätti 13.11.2008 valtakunnallisten alueidenkäyttötavoitteiden tarkistamisesta. Tarkistuksen pääteemana oli tällöin ilmastonmuutoksen haasteisiin vastaaminen. Lisäksi tavoitteiden vaikuttavuutta lisättiin täsmentämällä tavoitemuotoiluja sekä vahvistamalla niiden velvoittavuutta. Tällöin tarkistetut tavoitteet tulivat voimaan 1.3.2009.

Viimeisin valtioneuvoston päätös valtakunnallisista alueidenkäyttötavoitteista on tehty 14.12.2017. Päätöksellä valtioneuvosto korvasi valtioneuvoston vuonna 2000 tekemän ja 2008 tarkistaman päätöksen valtakunnallisista alueidenkäyttötavoitteista. Valtioneuvoston päätös on tullut voimaan 1.4.2018.

Maakunnan suunnittelussa ja muussa alueiden käytön suunnittelussa on huolehdittava valtakunnallisten alueidenkäyttötavoitteiden huomioon ottamisesta siten, että edistetään niiden toteuttamista (maankäyttö- ja rakennuslaki 24 §).

Valtakunnalliset alueidenkäyttötavoitteet koskevat Suonteen rantaosayleiskaavan laadintaa erityisesti seuraavien kokonaisuuksien osalta:

Toimivat yhdyskunnat ja kestävä liikkuminen

- Edistetään koko maan monikeskuksista, verkottuvaa ja hyviin yhteyksiin perustuvaa aluerakennetta, ja tuetaan eri alueiden elinvoimaa ja vahvuuksien hyödyntämistä.
- Edistetään palvelujen, työpaikkojen ja vapaa-ajan alueiden hyvää saavutettavuutta eri väestöryhmien kannalta.

Tehokas liikennejärjestelmä

- Edistetään valtakunnallisen liikennejärjestelmän toimivuutta ja taloudellisuutta kehittämällä ensisijaisesti olemassa olevia liikenneyhteyksiä ja verkostoja sekä varmistamalla edellytykset eri liikennemuotojen ja -palvelujen yhteiskäyttöön perustuville matka- ja kuljetusketjuille sekä tavara- ja henkilöliikenteen solmukoh- tien toimivuudelle.

Terveellinen ja turvallinen elinympäristö

- Varaudutaan sään ääri-ilmiöihin ja tulviin sekä ilmastonmuutoksen vaikutuksiin. Uusi rakentaminen sijoitetaan tulvavaara-alueiden ulkopuolelle tai tulvariskien hallinta varmistetaan muutoin.
- Ehkäistään melusta, tärinästä ja huonosta ilmanlaadusta aiheutuvia ympäristö- ja terveyshaittoja.
- Haitallisia terveysvaikutuksia tai onnettomuusriskejä aiheuttavien toimintojen ja vaikutuksille herkkien toimintojen välille jätetään riittävän suuri etäisyys, tai riskit hallitaan muulla tavoin.

Elinvoimainen luonto- ja kulttuuriympäristö sekä luonnonvarat

- Huolehditaan valtakunnallisesti arvokkaiden kulttuuriympäristöjen ja luonnonpe- rinnön arvojen turvaamisesta.
- Edistetään luonnon monimuotoisuuden kannalta arvokkaiden alueiden ja ekolo- gisten yhteyksien säilymistä.
- Huolehditaan virkistyskäyttöön soveltuvien alueiden riittävydestä sekä viher- alueverkoston jatkuvuudesta.
- Luodaan edellytykset bio- ja kiertotaloudelle sekä edistetään luonnonvarojen kes- tävää hyödyntämistä. Huolehditaan maa- ja metsätalouden kannalta merkittävien yhtenäisten viljely- ja metsäalueiden säilymisestä.

3.3 Paikalliset tavoitteet

Kaupungin kannalta keskeiset tavoitteet rantayleiskaavan laadinnalle ovat:

- Rantayleiskaavalla ohjataan rantavyöhykkeen maankäyttöä.
- Rantayleiskaavassa osoitetaan mm. ympärivuotiseen asutukseen, loma-asutuk- seen, maa- ja metsätalouteen, virkistykseen, kulttuuri- ja luonnonympäristöön liit- tyvät aluevaraukset ja kohteet määräyksineen ja suosituksineen.
- Tavoitteena on laatia rantayleiskaava siten, että rakentamisluvat voidaan ranta- alueella myöntää suoraan kaupunginvaltuuston hyväksymän oikeusvaikutteisen rantayleiskaavan perusteella.
- Tavoitteena on kuulla alueen maanomistajia ja muita intressitahoja alueen maan- käyttötarpeiden huomioon ottamiseksi.
- Viranomaisia kuullaan erityisesti maakunnallisiin tavoitteisiin sekä kulttuuri- ja luontoarvoihin liittyen.

3.4 Maankäytölliset suunnitteluperiaatteet

Nyt tarkasteltava kaava-alue on kokonaisuudessaan ns. tavanomaista haja-asutusluonteista ranta-aluetta. Alueella ei ole mitään selkeää poikkeavaa yhdyskuntarakenteeseen tai luonnonympäristöön liittyviä piirteitä, jotka edellyttäisivät tavanomaisesta rantarakentamisesta poikkeavia maankäytöllisiä tai määrällisiä ratkaisuja.

Suonenjoen kaupungin alueille laadituissa rantayleiskaavoissa **tavanomaisilla ranta-alueilla määrällisenä mitoitusperusteena on käytetty mitoitusta 5 rakennuspaikkaa / muunnettu rantaviiva-km.** Tätä mitoitusperustetta käytetään kokonaisuudessaan nyt laadittavassa Iisveden pohjoisosan rantaosayleiskaavassa.

Rakentamisen sijoittamisessa pyritään ottamaan huomioon alueiden erityispiirteitä ja toisaalta turvaamaan luonnon ympäristön tai maiseman kannalta arvokkaita alueita.

Rantarakentamisen mitoitus määrittelee rakennuspaikkamäärän. Rakennuspaikkojen sijoittuminen ratkaistaan alueelliset olosuhteet huomioonottavassa rantayleiskaavassa.

3.4.1 Mitoitusperiaatteet

Kantatilaperiaate

Rantarakennusoikeuden tasapuolisessa määrittämisessä lähdetään ns. kantatilaperiaatteesta. Poikkileikkausajankohta on ranta-alueilla rantakaavasäännösten voimaantuloajankohta 15.10.1969. Rakennusoikeutta tarkastellaan haja-asutusalueilla kantatila-, tila- ja maanomistajakohtaisesti.

Tarkastelussa selvitetään ne tilat (kantatilat), jotka alueella olivat tuona poikkileikkausajankohtana. Mikäli tilalla on tapahtunut runsaasti lohkomisia ennen ko. ajankohtaa, voidaan kantatilatarkastelu tapauskohtaisesti ulottaa ko. ajankohtaa kauemmaksikin.

Kantatilaperiaatetta noudatettaessa jaetaan mitoitusnormituksen mukaan tuleva rakennusoikeus ko. kantatilan alkuperäisen rantaviivamäärän (rantarakennusoikeutta määriteltäessä) perusteella. Kantatilan uusien rakennuspaikkojen määrä saadaan vähentämällä ko. kantatilan kokonaisrakennusoikeudesta jo rakennetut ja lohkotut sekä rakennusluvan saaneet rakennuspaikat.

Rakennusoikeutta voidaan siirtää saman maanomistajan omistamien tilojen välillä, mikäli se on kokonaisrakenteellisesti perusteltavissa. Lähtökohtana on maanomistajien / kantatilojen kesken yhdenvertainen kohtelu.

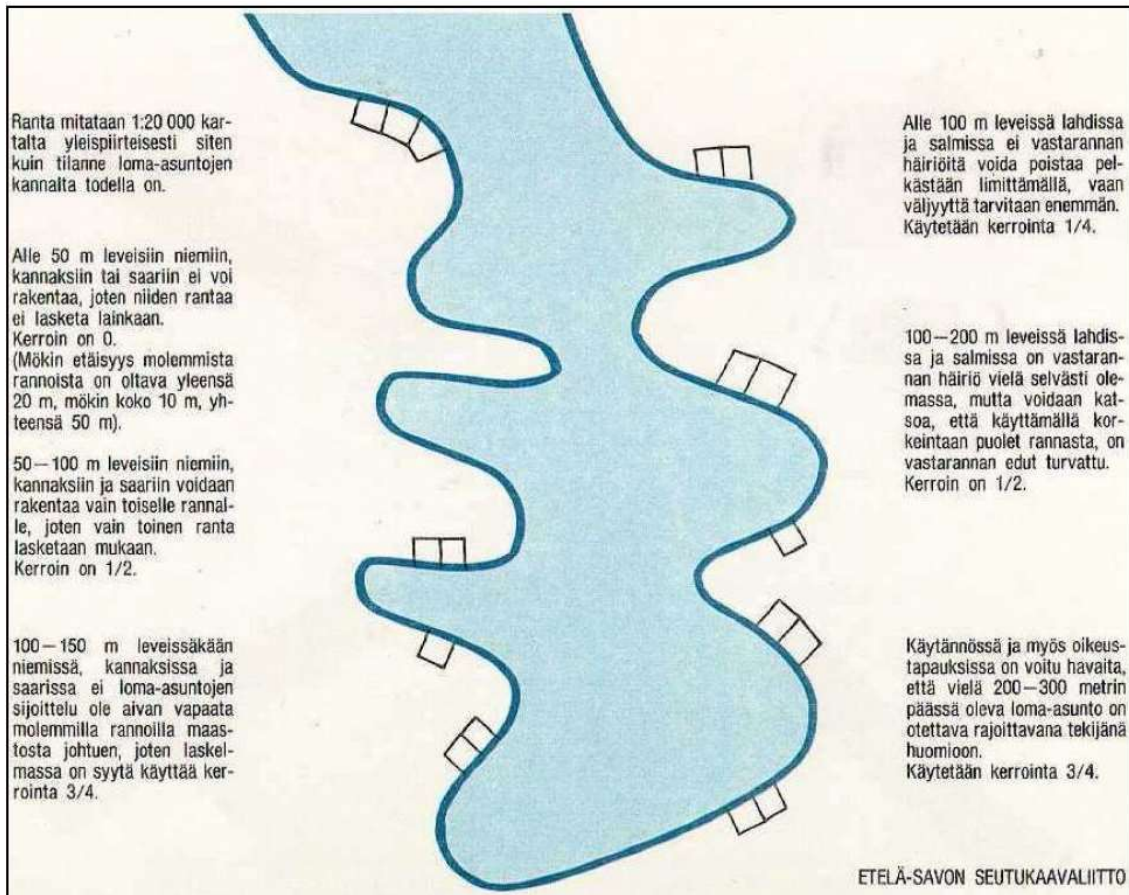
Rakennusoikeutta pyritään siirtämään erityisesti luonto- ja maisemasuhteiltaan herkkien alueiden osalta muille saman maanomistajan alueille. Rakennusoikeuden siirrot eivät saa kuitenkaan johtaa maanomistajan tai ympäristön kannalta kohtuuttomaan lopputulokseen.

Rantaviivan laskentaperiaate

Ranta-alueiden rantaviivan pituus mitataan ajantasaisilta 1:10 000 kiinteistörekisterikartoilta. Rakennusoikeuden määrittelyssä käytettävä ns. muunnettu rantaviiva lasketaan Etelä-Savon seutukaavaliiton kehittämän menetelmän mukaan huomioiden maanomistajien tasapuolinen kohtelu ja paikalliset olosuhteet. Muunnettu rantaviiva huomioi kapeiden lahtien ja niemien vaikutuksen rakentamiseen.

Rakennusoikeuden määrittämisessä käytetään lisäksi seuraavia reunaehtoja:

- Rantavyöhykkeellä ja -alueella tarkoitetaan aluetta, joka ulottuu maksimissaan noin 200 metrin etäisyydelle rannasta maastolliset olosuhteet huomioon ottaen.
- Rakentamattomilla tiloilla / palstoilla, jotka eivät täytä rakennusjärjestyksen vaatimuksia rantaan rajoittuvasta rakennuspaikasta, ei ole rakennusoikeutta.
- Rakennuspaikan tulee olla myös maaperänsä osalta rakennuskelpoinen. Rantarakennuskelpoiseksi ei katsota tilaa, joka ei täytä rakennuskelpoisen tilan vaatimuksia maaperästä tai maasto-olosuhteista johtuen n. 50–100 metrin säteellä rantaviivasta. Maanomistajan sitä erityisesti halutessa voidaan paikka osoittaa tilan rakennuskelpoiselle osalle ei-omarantaisena.
- Alle 1 ha (10 000 m²) saarilla ei ole laskennallista rakennusoikeutta.
- Alle 3 ha lammet tulisi jättää rantarakentamiselta vapaiksi. Rantarakentaminen tulisi suunnata lampialueiden sijasta suuremmille järviolueille.
- Jos vesijätö on rakennuskelpoinen, ja se täyttää rakennusjärjestyksen vaatimukset, sillä on itsenäinen rakennusoikeus, muuten rakennusoikeus jaetaan tasan taustamaanomistajan / -jien kesken. Pääsääntöisesti vesijätöillä ei ole rakennusoikeutta, vaan mahdollinen rakennusoikeus (rakennuskelpoisuustarkastelun jälkeen) lasketaan taustamaanomistajan hyväksi.



Kuva 51. Muunnetun rantaviivan laskentaperiaate

Kokonaisrakenne, liikenne, yhdyskuntatekniikka

Rakennusoikeuden kohdistamisessa kiinnitetään huomiota alueiden sijaintiin suhteessa toiminnalliseen kokonaisrakenteeseen ja ympäristölliseen rakennettavuuteen.

Toisaalta tavoitteena on rakentamisalueiden sijoittaminen keskitetysti siten, että alueille järjestettävät liikenneyhteydet, mahdolliset vesihuoltoverkostot, sähkö- ym. yhteydet ovat hyödynnettävissä mahdollisimman tehokkaasti. Yleisenä tavoitteena on, että verkostojen ulottuvilla olevat kiinteistöt liittyvät kunnallisteknisiin verkostoihin.

Keskeinen lähtökohta on myös mahdollisimman tehokas tukeutuminen olevaan tieverkkoon. Uusia rakennuspaikkoja ei osoiteta esim. rautatien kriittisille melualueille. Venevalkamia osoitetaan sinne, missä on tarvetta ja mitkä ovat helposti saavutettavissa.

Palvelut, elinkeinot

Rantarakentamisenkin tavoitteisiin kuuluu osaltaan tukea niin julkisten kuin yksityistenkin palvelujen säilyttämistä. Maa- ja metsätalouden harjoittamisen kannalta tarpeellista toimintaa ei yleiskaavalla tulla rajoittamaan.

Virkistyskäyttö

Yleiskaavalla pyritään osoittamaan riittävä määrä rakentamattomia alueita luonnossa liikumiselle ja vesiliikenteelle. Valtaosin virkistäytyminen ja ulkoilu voi toteutua jokamiehen oikeudella varsinkin metsätalousalueilla.

Luonto- ja kulttuuriympäristön suojelu ja maisemanhoito

Luonnonympäristön suojelun kannalta keskeistä on turvata arvokkaiden alueiden ja erilliskohteiden säilyminen lähiympäristöineen riittävän laajoilla aluevarauksilla ja myös kaavamääräyksillä.

Luontoselvityksessä on selvitetty suunnittelualan luonnon kannalta arvokkaat alueet. Kokonaan rakentamattomiksi tulisi jättää uhanalaisten ja harvinaisten eliölajien todetut elinpaikat.

Yleensä luonnonarvoiltaan merkittäviä alueita ovat tulvarannat, luonnontilaiset suot, kalliokasvillisuus, jokien sualueet, lähteet ja lähteiköt, rehevät lahdet ja ruohikot.

Yleiskaavasuunnittelun tavoitteena on ohjata tulevaa maankäyttöä siten, että luonnolle aiheutuvat haittavaikutukset jäävät mahdollisimman vähäisiksi.

Rakennetun ympäristön kannalta tärkeää on turvata monimuotoinen ja eri aikakausista kertova kulttuuriympäristö.

Rakentamisen sijoittamisessa pyritään huomioimaan maisema-arvojen säilyttäminen. Maisemallisesti arvokkaita yksittäisiä kohteita ovat esim. kalliorannat, yhtenäiset peltoaukeat, avoimet rannanosat, pienet saaret ja luodot kuin myös kapeat niemet ja salmet.

Kaavaratkaisuilla voidaan ohjata maisema-arvojen huomiointia myös rakennettavilla alueilla. Tavoitteena on sovittaa rakennukset maisemaan.

Kulttuurimaiseman osalta keskeisiä tavoitteita ovat alueen elinvoimaisuuden säilyttäminen ja parantaminen, viljelymaiseman avoimuuden säilyttäminen, luonnon monimuotoisuuden turvaaminen (esim. perinnebiotoopit), ekologisen kestävyuden lisääminen (esim. suojavyöhykkeet) sekä virkistysmahdollisuuksien kehittäminen.

4 Suunnittelun vaiheet ja osallistuminen

4.1 Suunnittelun vaiheet

Suunnittelun, päätöksenteon ja osallistumisen keskeiset vaiheet ovat seuraavat:

Työn käynnistäminen, kaavan valmisteluvaihe **kevät – loppuvuosi 2024**

- Osallistumis- ja arviointisuunnitelman laadinta (OAS)
- Aloitusvaiheen viranomaisneuvottelu 5.6.2024
- Luonto-, rakennuskulttuuri- ja muinaisjäännösselvitysten laadinnat 2024
- Maanomistajille ja muille osallisille suunnatut esittely- / neuvottelutilaisuudet marras-joulukuu 2024
- Kaavan (yleiskaavaluonnos) valmisteluvaihe (AKL 63 §) talvi 2024 - 2025

Käsittely: OAS:n ja yleiskaavaluonnoksen käsittely teknisessä lautakunnassa ja asettaminen nähtäville

Osallistuminen: Mahdollisuus esittää mielipiteitä OAS:sta ja kaavaluonnoksesta
Pyydetään tarvittavat lausunnot viranomaisilta
Neuvottelut maanomistajien kanssa

Tiedottaminen: OAS:n ja kaavaluonnoksen nähtäville asettamisesta ilmoitetaan
Sisä-Savo -paikallislehdessä
Kaupungin internet -sivulla www.suonenjoki.fi

Kaavaehdotusvaihe **kevät - kesä 2025**

- Tarvittaessa viranomaisneuvottelu valmisteluvaiheen palautteen pohjalta
- Kaavaehdotuksen laatiminen luonnoksesta saadun palautteen pohjalta

Käsittely: Kaavaehdotuksen käsittely teknisessä lautakunnassa ja asettaminen nähtäville (MRA 19 §)
Tarvittaessa kaavaehdotuksen asettaminen uudelleen nähtäville tai niiden kuuleminen erikseen, joita mahdolliset muutokset koskettavat.

Osallistuminen: Kaavaehdotus asetetaan nähtäville ja pyydetään lausunnot
Maanomistajilla ja muilla osallisilla mahdollisuus jättää muistutuksia

Tiedottaminen: Kuten edellä kaavan valmisteluvaiheessa

Kaavan hyväksymiskäsittely **syksy 2025**

- Tarvittaessa viranomaisneuvottelu ehdotusvaiheen lausuntojen ja muistutusten saavuttua
- Vastineet kaavaehdotuksesta jätettyihin muistutuksiin ja lausuntoihin
- Kaavaehdotuksen tarkistaminen tarvittaessa

Käsittely: Kaavaehdotuksen käsittely teknisessä lautakunnassa, kaupunginhallituksessa ja hyväksyminen valtuustossa (AKL 37 §)

Osallistuminen: Mahdollinen valitusprosessi
Kaavan hyväksymispäätöksen laillisuudesta voi valittaa Itä-Suomen hallinto-oikeuteen

Tiedottaminen: Hyväksymispäätöksestä kuulutetaan:
Sisä-Savo -paikallislehdessä
kaupungintalon ilmoitustaululla
Internet -sivulla www.suonenjoki.fi

4.2 Osalliset

Osallisia ovat kaikki ne, joiden asumiseen, työntekoon tai muihin oloihin kaava saattaa vaikuttaa. Lisäksi osallisia ovat ne viranomaiset ja yhteisöt, joiden toimialaa suunnittelussa käsitellään.

- Kuntalaiset, joiden oloihin kaavoitus saattaa vaikuttaa
- Alueen asukkaat, kiinteistöjen omistajat
- Rieponlahden-Käpysalon kyläyhdistys ry
- Kuopion alueellinen rakennusvalvonta
- Kuopion alueellinen ympäristönsuojelupalvelu
- Ympäristöterveyspalvelut
- Sisä-Savon luonnonystävät ry
- Pohjois-Savon lintutieteellinen yhdistys Kuikka
- Pohjois-Savon Liitto
- Pohjois-Savon ELY-keskus ympäristö ja luonnonvarat –vastuualue
- Pohjois-Savon ELY-keskus liikenne ja infrastruktuuri –vastuualue
- Kuopion museo, alueellinen vastuumuseo
- Väylävirasto
- Pohjois-Savon pelastuslaitos
- Savon Voima Verkko Oy
- Rautalammin kunta
- Tervon kunta

4.3 Osallistumisen ja vuorovaikutuksen järjestäminen

Kaikista merkittävistä kuulemis- ja päätöksentekovaiheista ilmoitetaan Suonenjoen kaupungin internet -sivuilla www.suonenjoki.fi sekä Sisä-Savo -paikallislehdessä. Kaava-aineistot pidetään nähtävillä Suonenjoen kaupungin teknisissä palveluissa ja internet -sivuilla www.suonenjoki.fi.

Yleiskaava laaditaan vuorovaikutteisesti keskeisiä osallisia kuullen. Neuvottelu- ja esitelytilaisuuksista ilmoitetaan ja tarvittaessa sovitaan erikseen.

Kaavan valmisteluvaiheet, aikataulu, osallistumismahdollisuudet ja yhteyshenkilöt on kuvattu erillisessä kaavahankkeen osallistumis- ja arviointisuunnitelmassa.

4.3.1 Aloitusvaiheen viranomaisneuvottelun keskeinen sisältö

Aloitusvaiheen viranomaisneuvottelu on pidetty 5.6.2024. Neuvottelun keskeinen sisältö:

- Osallisiin lisätään kaavaan rajautuvat naapurikunnat Rautalampi ja Tervo sekä Ympäristöterveyspalvelut ja Pohjois-Savon lintutieteellinen yhdistys Kuikka
- Olevaa luontotietoudessa kannattaa hyödyntää myös laji.fi
- Alueella on yksityismaiden luonnonsuojelualue (Kaukonkalliot)
- Rieponlahden pohjavesialue ei enää ole 1. luokan pohjavesialue
- Mahdolliset maantieliittymät tulisi toteuttaa keskitetyillä yhteisillä liittymillä
- Yleisiin määräyksiin jätevesien yleiset käsittelyperiaatteet, puuston käsittelyohjeita metsäalueilla harkittava
- Rakennusinventoinnin raportti kattavasti elyille ja museolle kun se valmistuu

4.3.2 Yleiskaavaluonnoksesta saatu keskeinen palaute ja muutokset kaavaan

Täydennetään prosessin edetessä.

4.3.3 Yleiskaavaehdotuksesta saatu keskeinen palaute ja muutokset kaavaan

Täydennetään prosessin edetessä.

5 Yleiskaava ja sen perustelut

5.1 Yleistä

Iisveden pohjoisosan rantaosayleiskaavan tärkeimmät tarkastelukohteet ovat rantarakentamisen ohjaaminen, luonto- ja kulttuuriarvojen säilyttäminen. Yleiskaava osaltaan toteuttaa ja tarkentaa Pohjois-Savon maakuntakaavaa. Rantaosayleiskaavaratkaisu toteuttaa myös valtakunnallisia alueidenkäyttötavoitteita.

Yleiskaavassa korostuu valtakunnallisten alueidenkäyttötavoitteiden osalta ensisijaisesti tavoite edistää taajamien ja maaseudun vuorovaikutusta mm. kiinnittämällä huomiota oleviin rakenteisiin ja näiden hyödyntämiseen.

Yleiskaavalla mahdollistuva uusi rakentaminen on hajakentämisloueista. Yleiskaavan rakenteellisena lähtökohtana ja ratkaisuna on, ettei alueelle muodosteta asemakaavoi-
tusta edellyttäviä taajamia. Rannat säilyvät maaseutumaisina hajakentämisaueina.

Nyt laadittu yleiskaava on nykyisen lainsäädännön pohjalta tarkoituksen mukaisin menettely rantojen rakentamisen suunnitelmalliseen ohjaamiseen. On perusteltua, että alueella alueidenkäyttölain mahdollistavaa rakentamista ja rakentamislupamenettelyä ohjataan kokonaisrakenteellisen tarkastelun pohjalta, sen sijaan, että rakentamismahdollisuudet ratkaistaisiin yksittäin tapauskohtaisesti ilman kokonaistarkastelua.

Tämä, mm. ympäristöarvot ja maanomistajien / kantatilojen kesken tasapuolinen kohtelu huomioon ottava, kokonaistarkastelu on suoritettu yleiskaavaprosessin muodossa. Yleiskaavan merkitys on toimia, nyt kyseessä olevan maaseutumaisten ranta-alueiden, maankäytön kehittämisen suunnitelmallisena ohjausvälineenä.

Kaavaluonnoksen valmistelun aikana on järjestetty maanomistajille neuvottelupäivien muodossa mahdollisuus keskustella maankäyttöratkaisuista henkilökohtaisesti suunnittelijoiden kanssa.

5.2 Kokonaisrakenne

Rantaosayleiskaava määrittelee Iisveden pohjoisosan rantojen säilyvän jatkossakin haja-asutusluonteisina rakentamisaueina. Yksittäisiä poikkeuksia lukuun ottamatta uudet rantarakennuspaikat osoitetaan loma-asuntojen rakennuspaikoiksi.

Hajakentämismahdollisuuksien ohella on otettu huomioon myös tiedossa olevat erityiset ympäristöarvot. Alueella on havaittu muutamia metsälakikohteita ja liito-orava-alueita, jotka on kaavamerkinnöin tuotu esille tarvittavalla tavalla huomioonotettaviksi.

5.3 Rantarakentaminen

Iisveden pohjoisen alueen rantojen rakennusoikeudet on määritelty suunnittelulle asetettujen tavoitteiden ja prosessin aikana ilmenneiden perusteiden pohjalta.

Tiettyjen kantatilojen osalta mitoituksen mukainen rakennuspaikkamäärä on jo nykyisin ylittynyt. Tästä johtuen koko kaava-alueen rantarakentamisen tehokkuus nousee tehokkuuteen 6.3 rp./muun. rv-km. Ilman aikaisemmin tapahtuneita ylityksiä, koko alueen mitoitukseksi tulisi 5.0 rp./muun. rv-km. Määrällisesti koko alueella aikaisemmin tapahtunut ns. ylimitoitus on rakennuspaikkamääränä 17 rakennuspaikkaa.

Nykytilanteeseen nähden rantaosayleiskaava mahdollistaa ranta-alueiden rakennuspaikkamäärään noin 25 % lisäyksen. Lisärakennuspaikat tulevat niille kantatiloille, joilla on vielä laskennallista rakennusoikeutta jäljellä.

Koko rantaosayleiskaava-alueen rakentamistehokkuus muodostuu seuraavaksi:

Koko kaava-alue	Rantaviivan pituus km		Rantojen rakennuspaikat kpl			Tehokkuus kpl/muun.km
	Todellinen	Muunnettu	Nykyiset	Uudet	Yhteensä	yht. kpl / muun.km
Rannat	15.6	13.3	64	20	84	6.3

Kantatila- ja tilakohtaiset rakennuspaikkatiedot on esitetty erillisessä rantarekisteritaulukossa.

5.3.1 Aluevarausmerkinnät

Ranta-alueilla on asutuksen osalta käytetty seuraavia kaavamerkintöjä.

Erillispientalojen asuinalue (AO)

Alue on tarkoitettu erillispientalojen rakentamiseen. Rakennuspaikalle saa rakentaa enintään kahden huoneiston enintään kaksikerroksisen asuinrakennuksen lisäksi sen käyttötarkoitukseen liittyviä talousrakennuksia ja rakennelmia.

Rakennuspaikalle rakennettavien rakennusten yhteenlaskettu kerrosala saa olla enintään 100 m² + 4 % rakennuspaikan pinta-alasta, yhteensä kuitenkin enintään 400 k-m².

Rakennusten etäisyyksien keskiveden mukaisesta rantaviivasta tulee olla vähintään seuraavia:

- Yli 150 k-m² suuruisen rakennuksen vähintään 35 metrin etäisyydellä
- Alle 150 k-m² suuruisen vähintään 25 metrin etäisyydellä
- Enintään 30 k-m² suuruisen saunan vähintään 10 metrin etäisyydellä
- Enintään 20 m² suuruisen muun rakennuksen vähintään 15 metrin etäisyydellä

Rakentamisen tulee sopeutua ympäristöön, maastonmuotoihin ja rantamaisemaan.

Maatilojen talouskeskusten alue (AM)

Alue on varattu maatilojen talouskeskuksille. Alueelle saa sijoittaa maa- ja metsätaloutta sekä ja siihen soveltuvia elinkeinoja palvelevaa rakentamista asuin-, tuotanto- ja talousrakennuksineen. Talouskeskukseen sisältyvän asuinrakennuksen lisäksi saa rakentaa

enintään kaksi kaksiasuntoista asuinrakennusta. Uudet rakennukset tulee sovittaa maatalan toimintoihin kokonaisuutta täydentäen.

Rakennusten etäisyyksien keskiveden mukaisesta rantaviivasta tulee olla vähintään seuraavia:

- Yli 150 k-m² suuruisen rakennuksen vähintään 35 metrin etäisyydellä
- Alle 150 k-m² suuruisen vähintään 25 metrin etäisyydellä
- Enintään 30 k-m² suuruisen saunan vähintään 10 metrin etäisyydellä
- Enintään 20 m² suuruisen muun rakennuksen vähintään 15 metrin etäisyydellä

Rakentamisen tulee sopeutua ympäristöön, maastonmuotoihin ja rantamaisemaan.

Merkinnällä on osoitettu olevia/vanhoja maatilakeskusten alueita. Merkinnällä siihen sisältyvillä lisärakentamismahdollisuuksilla tuetaan maataloutta ja kulttuurihistoriallisesti-kin merkittävien vanhojen pihapiirien säilymistä aktiivisina.

Loma-asuntojen alue (RA)

Alue on tarkoitettu loma-asuntojen rakentamiseen. Rakennuspaikalle saa sijoittaa enintään yhden yksiasuntoisen loma-asuntorakennuksen sekä siihen liittyviä talousrakennuksia.

Rakennuspaikalle rakennettavien rakennusten yhteenlaskettu kerrosala saa olla enintään 100 m² + 4 % rakennuspaikan pinta-alasta, yhteensä enintään 300 m².

Rakennusten etäisyyksien keskiveden mukaisesta rantaviivasta tulee olla vähintään seuraavia:

- Yli 150 k-m² suuruisen rakennuksen vähintään 35 metrin etäisyydellä
- Alle 150 k-m² suuruisen vähintään 25 metrin etäisyydellä
- Enintään 30 k-m² suuruisen saunan vähintään 10 metrin etäisyydellä
- Enintään 20 m² suuruisen muun rakennuksen vähintään 15 metrin etäisyydellä

Rakentamisen tulee sopeutua ympäristöön, maastonmuotoihin ja rantamaisemaan.

Merkinnällä on osoitettu tavanomaiset ranta-alueilla sijaitsevat loma-asuntojen olevat ja uudet rakennuspaikat.

5.4 Palvelu- ja yritysalueet

Uusia aluevarauksia näille toiminnoille ei ole osoitettu. Yleiskaavassa on käytetty seuraavia palveluihin liittyviä aluevarauksia ja merkintöjä.

Palvelujen alue (P-1)

Palvelutoimintojen ohella alueella sallitaan soveltuvin osin myös asuinrakentaminen.

Merkinnällä on osoitettu Rieponlahden vanha koulu. Rakennus on pääasiassa vapaa-ajan asuinkäytössä. Alueen omistaja pohtii myös matkailuun liittyviä mahdollisuuksia.

5.5 Liikenneverkosto

Yleiskaava-alueelle ei synny uusia liikenneverkostoja tai teitä, lukuun ottamatta yksittäisiä pääsyteitä tonteille. Alueen tieverkosto koostuu yksityistieverkosta.

Tieverkosto on pääosin riittävä palvelemaan lisääntyvää rantarakentamista. Vesireitit venevalkamiseen (yksi kaava-alueen eteläosassa) on osoitettu nykytilanteen mukaisesti.

5.6 Kulttuuriarvot

Kaavanlaadinnassa on otettu huomioon alueen rakennuskulttuuriarvot, jotka perustuvat tehtyyn selvitykseen. Tehdyn muinaismuistoinventoinnin perusteella kaavassa on osoitettu inventoinnin perusteella määritellyt muinaismuistokohteet.

Kaavamerkintöinä on käytetty seuraavia:

Rakennussuojelukohde SR-2, jolla on seudullista tai paikallista merkitystä. Kohdemerkinnän yhteydessä oleva indeksimerkintä viittaa kaavakartalle ja erilliseen inventointiin.

Suositus: Rakennuksia ei tule ilman pakottavaa syytä purkaa, eikä niiden ulkoasua ja kohteen lähiympäristöä muuttaa siten, että niiden kulttuurihistoriallisesti tai maisemakuvan kannalta arvokas luonne turmeltuu. Kohteisiin vaikuttavista hankkeista on pyydetävä alueellisen vastuumuseon (Kuopion kulttuurihistoriallinen museo) lausunto.

Merkinnällä on osoitettu rakennuskulttuuriselvityksen mukaiset seuraavat kohteet:

- Rieponlahden vanha koulu v. 1936, kohdenumero 95
- Kiviharjun maatilan päärakennus v. 1822, kohdenumero 372
- Rieponniemen pelkkahirsitalo rakennettu v. 1929 kesämökiksi, kohdenumero 377

Edellä mainitut eri käyttötarkoituksiin (koulu, maatilan päärakennus, loma-asunto) tehdyt rakennukset ovat oman aikakautensa hyväkuntoisia edustajia. Myös omistajilla on tahtotila rakennusten säilyttämiseen.

Kaava-alueella ei ole valtakunnallisesti tai maakunnallisesti merkittäviä rakennuskulttuurikohteita.

Muinaismuistolain (295/1963) rauhoittama kiinteä muinaisjäännös (SM) (kohdenumero viittaa kaavaselostukseen). Kohteen kaivaminen, peittäminen, muuttaminen, vahingoittaminen, poistaminen ja muu siihen kajoaminen on kielletty. Kohdetta koskevista suunnitelmista on pyydetävä alueellisen vastuumuseon (Kuopion kulttuurihistoriallinen museo) lausunto.

Merkinnällä on osoitettu muinaismuistonselvityksessä (katso kohta 2.2 Arkeologinen kulttuuriperintö) todetut muinaismuistokohteet.

5.7 Luontoarvot

Kaavanlaadinnassa on otettu huomioon alueen luontoarvot, jotka perustuvat kaavan laadinnan aikana tehtyihin selvityksiin ja lähtötietoihin (katso kohta 2.3 Luontoselvitys).

Luonnonympäristö ja – kohteet

Luontoarvot on yleiskaavassa huomioitu rakentamisalueiden kohdistamisessa sekä osoittamalla erityiset luontoarvot tarpeellisin kaavamerkinnöin.

Yleiskaavassa on luonto- ja maisema-arvoista riippuen seuraavia kaavamerkintöjä:

Luonnonsuojelualue (SL)

AKL 41.2 § mukaisesti alueella ei saa suorittaa sellaisia toimenpiteitä, jotka saattavat vaarantaa alueen suojelullisia arvoja. Suojelumääräys on voimassa, kunnes alue on muodostettu luonnonsuojelulain mukaisesti suojelualueeksi, kuitenkin enintään 5 vuotta yleiskaavan voimaantulosta. Mikäli aluetta ei viiden vuoden kuluessa yleiskaavan voimaantu-

losta ole muodostettu luonnonsuojelulain mukaisesti suojelualueeksi, tulee alueella voimaan AKL 43.2 §:n mukainen rakentamisrajoitus. Toimenpiteistä alueella on pyydetty ELY-keskuksen lausunto.

Kohde:

- Kaukokallion yksityinen luonnonsuojelualue

Luonnon monimuotoisuuden kannalta erityisen tärkeä alue (luo-1)

Alueella on metsälain 1093/1996 10 § mukaisia tärkeitä elinympäristöjä. Alueella on voimassa AKL 43 § 2 momentin mukainen rakentamisrajoitus. Alueen suunnittelussa ja toteuttamisessa on otettava huomioon alueen luontoarvot ja luonnon monimuotoisuus. Kohteen ominaispiirteitä ei saa toimenpiteillä heikentää.

Merkinnällä on osoitettu luontoselvityksen mukaiset kohteet (kts. 2.3 Luontoselvitys):

- Avokallioalue Harjun tilan eteläpuolella (kohdenro 4)
- Kosteaa, rehevää rantalehtoa Harjun tilan eteläpuolella (kohdenro 5)
- Rehevää lehtolaikku Harjun tilan pohjoispuolella (kohdenro 6) luo-2 merkinnällä osoitettu (myös liito-orava-alue)
- Kekkolanlahteen laskeva itärannan uoman rehevä varsialue (kohdenro 12)

Luonnon monimuotoisuuden kannalta erityisen tärkeä alue (luo-2)

Alueella sijaitsee luonnonsuojelulain 49 §:n perusteella suojeltujen liito-oravien lisääntymis- ja levähdyspaikkoja. Alueella on voimassa AKL 43 § 2 momentin mukainen rakentamisrajoitus. Alueen suunnittelussa ja toteuttamisessa on otettava huomioon alueen luontoarvot ja luonnon monimuotoisuus. Kohteen ominaispiirteitä ei saa toimenpiteillä heikentää.

Merkinnällä on osoitettu keväällä 2024 tehdyn liito-oravaselvityksen mukaiset liito-oravien lisääntymis- ja/tai levähdysalueet:

- Harjun tilan pohjoispuolella
- Honkasenharjun eteläpuoliset pienehköt alueet

5.8 Maa- ja metsätalousalueet

Yleiskaavassa maa- ja metsätalousalueet on jaoteltu nykyisen käyttötarkoituksensa mukaan joko pelto- tai metsäalueisiin. Mikäli alueilla on merkitystä ulkoilun kannalta tai alueilla on maisemallisia tai ympäristöarvoja, on ne tuotu kaavamerkintöjen sisällöissä esille. Yleiskaavassa on ympäristölliset ym. seikat huomioiden osoitettu kaavamääräyksiltään erityyppisiä maa- ja metsätalousalueita seuraavasti.

Metsätalousvaltainen alue (M)

Alue on tarkoitettu pääasiassa maa- ja metsätalouden harjoittamiseen. M-alueen rantavyöhykkeellä ei sallita rakentamista (AKL 43.2 §). Ranta-alueen ulkopuolella sallitaan haja-asutusluonteinen rakentaminen ottaen huomioon mm. rakennusjärjestyksen määräykset.

Tällä merkinnällä on osoitettu ne yleiskaava-alueen tavanomaiset metsätalousalueet, joilla ei ole todettu erityisiä luonto- ja/tai maisema-arvoja.

Maatalousvaltainen alue (MT)

Alue on tarkoitettu maatalouden harjoittamiseen. Merkinnällä osoitetaan maatalouteen hyvin soveltuvia, maaperältään, ilmastoltaan ja maatilojen tilarakenteen kannalta parhaita alueita, yleisimmin peltoalueita sekä joissain tapauksissa niihin liittyviä metsäalueita (reunavyöhykkeet ja saarekkeet). Alueelle saa rakentaa maa- ja metsätalouden rakennuksia. MT-alueen ranta-alueella ei sallita rakentamista (AKL 43.2 §).

Tällä merkinnällä on osoitettu ne yleiskaava-alueen tavanomaiset maatalousalueet, joilla ei ole todettu erityisiä luonto- ja/tai maisema-arvoja.

5.9 Yleiskaavan yleiset määräykset

Rakentaminen

Ranta-alueen ja -vyöhykkeen rakennusoikeus on tilakohtaisesti osoitettu AO-, AM-, RA- ja P- alueille. Yleiskaava on laadittu alueidenkäyttölain 72.1 § ja 72.2 § (rannat) mukaisesti oikeusvaikutteisesti siten, että rakennusluvut näille rakennuspaikoille voidaan myöntää suoraan yleiskaavan pohjalta. Muilta osin ranta-alueilla rakennuspaikkojen muodostaminen ei ole sallittua.

Ranta-alueiden ulkopuolella voidaan sallia haja-asutusluonteinen rakentaminen tapauskohtaisesti harkiten ympäristöolot huomioon ottaen, ellei aluekohtaisissa kaavamääräyksissä ole muuta mainittu. Tällaisen kaavassa osoittamattoman rakennuspaikan pinta-alan tulee olla vähintään 5000 m².

Kaavassa osoitettujen uusien asuin- ja lomarakennuspaikkojen pinta-alojen tulee olla vähintään 5000 m². Muodostettavan rantaan rajautuvan rakennuspaikan rantaviivan pituuden tulee olla vähintään 40 m.

Rakennuksen etäisyyden rantaviivasta ja sijainnin rakennuspaikalla tulee olla sellainen, että maiseman luonnonmukaisuus mahdollisuuksien mukaan säilyy. Ranta-alueelle rakennettaessa alin mahdollinen rakentamiskorkeus on Iisveden rannalla +99.35 (N2000).

Rantarakennuspaikalle saa, mikäli se maisemaan sopeutuu, rakentaa yhden puupintaisen lämpöeristämättömän venevajan rantaviivasta maalle päin.

Vesiensuojelu

Vesihuoltolaitosten toiminta-alueella sijaitsevilla kiinteistöillä on velvollisuus liittyä yleiseen viemäriin.

Muilla alueilla talousjätevesien puhdistustason on oltava valtioneuvoston asetuksen talousjätevesien käsittelystä viemäriverkostojen ulkopuolisella alueella (157/2017) mukainen. Rakentamisessa on otettava huomioon jätevesien purkupaikan etäisyys vesistöä siten, että se ei aiheuteta vesistön pilaantumisen vaaraa.

Muuta

Tieyhteydet yleiskaavan mukaisille uusille rakennuspaikoille tulee ensisijaisesti järjestää olevia liittymiä hyödyntäen. Ennen rakennusluvan myöntämistä on uusille maanteihin tukeutuville rakennuspaikoille haettava tienpitoviranomaiselta liittymälupa tai liittymän käyttötarkoituksen muutoslupa.

Alueella sijaitsevien rakennusten ja muiden sähköä käyttävien laitteiden sähköistystä varuten on maankäytössä varattava riittävästi tilaa sähköjohtojen ja muuntamoiden rakentamiselle ja ylläpidolle.

Alueiden rakentamisessa noudatetaan kunnan rakennusjärjestyksessä olevia määräyksiä, ellei yleiskaavassa ole toisin määrätty. Rakentamiseen osoitettujen alueiden rajoista voidaan yleiskaavaa yksityiskohtaisemmassa toteutussuunnittelussa poiketa yleiskaavan yleispiirteisyyden ja pohjakartan tarkkuusvaatimusten puitteissa.

6 Yleiskaavan vaikutukset

6.1 Yleistä

Kaavaratkaisuista aiheutuvien vaikutusten arvioinnin yhtenä tarkoituksena on tukea päätöksentekoprosessia. Vaikutustarkastelu ohjaa suunnitteluratkaisuja ja toimii osaltaan perusteena kaavaratkaisuille.

Vaikutusten arviointien kautta pyritään välttämään haitallisia ympäristövaikutuksia. Kaavan keskeiset vaikutukset arvioidaan suunnittelun aikana ja ne dokumentoidaan tarvittavissa määrin kaavaselostuksessa.

6.2 Vaikutukset maankäyttöön

Yleiskaavan merkittävimmät maankäytölliset vaikutukset ovat Suonteen ym. ranta-alueilla tapahtuvan rakentamisen ohjaaminen ja rakennuslupamenettely suoraan yleiskaavan pohjalta.

6.3 Vaikutukset rakennettuun ympäristöön, kulttuuriympäristöön ja maisemaan

Nyt laadittu rantaosayleiskaava osoittaa Iisveden pohjoiselle ranta-alueelle yhteensä 20 uutta loma-asunnon rakennuspaikkaa - yksittäisiä omakotitalopoikkeuksia lukuun ottamatta. Kaava-alueella on vielä sellaisia kantatilakokonaisuuksia, jotka eivät ole toistaiseksi käyttäneet kaikkea rantarakennusoikeuttaan.

Yleiskaava-alueen rannoilla on reilut 60 rakennettua rakennuspaikkaa.

Kaavan kokonaan toteutuessa rakentamisen kokonaistehokkuus tulee olemaan hyväksyttävä ollen noin 6 rakennuspaikkaa ns. muunnettua rantaviiva-km kohti.

Rakentamattomien rakennuspaikkojen määrä myös tällä rantayleiskaava-alueella tarjoaa potentiaalia kuntaan tulevaan rantarakentamiseen ja sen markkinointiin.

Alueen kulttuuriarvot on selvitetty ja huomioitu kaavaratkaisussa tarvittavin rakennus-suojelumerkinnöin. Maatilojen AM -aluevarausmerkintään sisältyvillä lisärakentamismahdollisuuksilla tuetaan maatilojen ja niiden kulttuurihistoriankin kannalta merkittävien vanhojen pihapiirien säilymistä aktiivisina.

Ympäristö- ja kulttuuriarvot tuodaan kaavassa tietoisuuteen ja niiden säilymistä voidaan kaavan myötävaikutuksella vaalia ja maankäyttöä toiminnallisesti myös kehittää.

6.4 Vaikutukset luonnonympäristöön

Ranta-alueiden uusien rakennuspaikkojen sijoittamisessa on otettu huomioon luontoselvityksessä todetut luontoarvot.

Yleiskaava-alueella ei ole erityisiä, maltillisen täydennysrakentamisen myötä, vaarantuvia luontoarvoja. Luontoselvityksen mukaiset metsälakikohteet ja liito-orava-alueet on otettu huomioon kaavaratkaisuissa.

Voidaan arvioida, että yleiskaavasta ei aiheudu oleellisia vaikutuksia kohteiden erityisille luontoarvoille. Tietoisuus luontoarvoista mahdollistaa niiden huomioon ottamisen kaikessa maankäytössä.

6.5 Sosiaaliset vaikutukset

Yleiskaavaprosessin ja siihen sisältyvien maankäyttöratkaisujen sosiaalisia vaikutuksia ovat erityisesti seuraavat:

- Ranta-alueilla tapahtuvassa rakentamisessa huomioidaan maanomistaja- ja kantatilakohtaiset tasapuoliset mitoituseriaatteet.
- Aukkaiden, maanomistajien ja muiden alueella toimijoiden tietoisuus alueen ympäristöoloista, maankäytön nykytilasta ja mahdollisuuksista lisääntyy.
- Erityisesti yleiskaavassa osoitetut mahdollisuudet uusiin rantarakennuspaikkoihin vähentävät maanomistajien epätietoisuutta – esimerkiksi perinnönjaot, tonttikaupat ym. vastaavat tulevat huomattavasti helpommiksi toteuttaa.
- Tietoisuuden lisääntymisen myötä eri osapuolien sitoutuminen tuleviin maankäyttöratkaisuihin voimistuu.
- Kunta, maanomistajat ja muutkin, joiden oloihin kaavaratkaisu vaikuttaa, voivat valmistautua tuleviin muutoksiin ja hyödyntää alueelle ominaisia maankäytöllisiä mahdollisuuksia.
- Tämä edelleen edesauttaa alueen kokonaisvaltaisessa kehittämisessä ja markkinoinnissa.

6.6 Vaikutukset palveluihin, elinkeinoihin

Yleiskaavan ja siinä osoitetun lisärakentamisen (maatilat, asutus, loma-asutus) myötä tuetaan matkailuun liittyvää yritystoimintaa mahdollisesti lisääntyvän kulttuuri- ja luontomatkailun, maatilamatkailun ja loma-asuntomatkailun myötä.

Lähiympäristössä tuetaan läheisen Iisveden ja Suonenjoen taajama-alueilla olevien palvelujen säilymistä ja mahdollista kehittämistä.

Olevien loma-asuntojen ohella rakentamattomat uudet rakennuspaikat tarjoavat lisäpotentiaalia koko kunnan rantarakentamisen kehittämiseen ja markkinointiin.

6.7 Liikenteelliset vaikutukset

Liikenteen suhteellisen vähäinen kasvu ei oleellisesti vaikuta olevan tiestön liikenteen sujuvuuteen. Uusi rakentaminen ei edellytä juurikaan uusien teiden rakentamista. Toki olevan tieverkoston kunnossapitoon tulee uudenkin rakentamisen myötä lisää ylläpitotarvetta.

6.8 Yleiskaavan oikeusvaikutukset

Iisveden pohjoisen alueen rantaosayleiskaava laaditaan oikeusvaikutteisena kaupunginvaltuuston hyväksyttäväksi tarkoitettuna yleiskaavana. Rakennusjärjestyksen määräykset jäävät voimaan oikeusvaikutteisen yleiskaavan alueella, mikäli ne eivät ole ristiriidassa yleiskaavamääräysten kanssa, jolloin yleiskaavamääräykset ohittavat rakennusjärjestyksen.

Yleiskaavamääräyksiin sisältyvät merkittävimmät oikeusvaikutukset

Ranta-alueen ja -vyöhykkeen rakennusoikeus on tilakohtaisesti osoitettu AO-, AM- ja RA- alueille. Yleiskaava on laadittu alueidenkäyttölain 72.1 § ja 72.2 § (rannat) mukaisesti oikeusvaikutteisesti siten, että rakennusluvut näille rakennuspaikoille voidaan myöntää suoraan yleiskaavan pohjalta. Muilta osin ranta-alueilla rakennuspaikkojen muodostaminen ei ole sallittua. Ranta-alueiden ulkopuolella voidaan sallia haja-asutusluonteinen rakentaminen tapauskohtaisesti harkiten ympäristöolot huomioon ottaen, ellei aluekohtaisissa kaavamääräyksissä ole muuta mainittu.

Yleistä alueidenkäyttölain mukaisesta suunnittelujärjestelmästä

Alueidenkäyttölain yleisenä tavoitteena on edellytysten luominen hyvälle elinympäristölle sekä ekologisesti, taloudellisesti, sosiaalisesti ja kulttuurisesti kestävä kehityksen edistäminen. Lisäksi lailla pyritään turvaamaan jokaisen osallistumismahdollisuus asioiden valmisteluun, suunnittelun laatu ja vuorovaikutteisuus, asiantuntemuksen monipuolisuus sekä avoin tiedottaminen.

Kuntien alueiden käytön järjestämiseksi ja ohjaamiseksi laaditaan yleis- ja asemakaavoja. Nämä jäävät kuntien hyväksyttäviksi. Kunnat voivat laatia myös yhteisen yleiskaavan. Maakuntakaava sisältää yleispiirteisen suunnitelman alueiden käytöstä maakunnassa tai sen osa-alueella. Lisäksi valtioneuvosto voi hyväksyä alueiden käyttöä ja aluerakennetta koskevia valtakunnallisia tavoitteita.

Suunnittelujärjestelmän periaatteena on, että yleispiirteisempi kaava on ohjeena yksityiskohtaisempia kaavoja laadittaessa. Alueidenkäyttölaissa korostuvat eri kaavatasojen toisistaan poikkeava asema ja tehtävät.

Yleisesti alueidenkäytön suunnittelujärjestelmän voidaan katsoa noudattavan ns. korvaavuusperiaatetta. Tämän mukaisesti alueidenkäyttökysymykset pyritään ratkaisemaan sillä alimmalla mahdollisella suunnittelutasolla, jolla ne ovat ratkaisun laadulliset ominaisuudet ja osallisten vaikutusmahdollisuudet huomioiden parhaiten toteutettavissa.

Alueidenkäytön suunnittelutasot

1. Alueidenkäyttölain säädökset
2. Rakentamislain säädökset
3. Maankäyttö- ja rakennusasetuksen säädökset
4. Valtakunnalliset alueidenkäyttötavoitteet
5. Maakuntakaava
6. Oikeusvaikutteinen kaupunginvaltuuston hyväksymä yleiskaava
7. Detaljikaavat (asema- ja ranta-asemakaavat)
8. Rakennusjärjestys
9. Oikeusvaikutukseton yleiskaava
10. Muut suunnitelmat

Alueiden käytön suunnittelujärjestelmä korostaa kuntien itsenäistä asemaa kaavoituksessa. Maakuntakaavalla on erityinen merkitys valtakunnallisten ja paikallisten tavoitteiden yhteen sovittajana.