

SUONENJOEN KOULUVERKKOA KOSKEVAT MUUTOKSET

TIEDOTUS- JA
KESKUSTELUTILAISUUS

18.12.2023

Huoltajille avoin kysely 1.-15.11.2023

- Vastauksia / kysymyksiä saatiin n.170
- Tässä tilaisuudessa vastataan nyt keskeisimpiin, useimmin esitettyihin kysymyksiin
 - 5-6 luokkien yhdistäminen
 - Sammalselän koulun lakkauttaminen

MUUTOKSIA KOSKEVAT KYSYMYKSET

- Luokkien yhdistäminen
 - Mitkä 5-6 luokat yhdistetään ja minne. Yhdistetäänkö kaikki Suonenjoen koulujen vitos- ja kutosluokkaa käyvät samalle luokalle paikkaan?
 - Mihin lapset sijoitetaan?
- Tilojen riittävyys/oppilaiden sijoittaminen
 - Onko Kaatron luokissa tilaa?
 - Miten oppilaat mahtuvat yhtenäiskoulun tiloihin?
 - Minne lapset mahtuvat?
 - Miten oppilaat mahtuvat yhtenäiskouluun?
 - Mistä näille oppilaille riittää luokkatilat?
 - Kuinka kaikki oppilaat mahtuu yhtenäiskoulun tiloihin? Kuinka jatkossa tulevat alemmat luokat mahtuvat tiloihin?
 - Kuinka monta oppilasta luokahuoneisiin mahtuu/ on sallittu laittaa? Riittääkö luokahuoneet? Tuleeko lapsille käytävään opetusta?
 - Miten oppilaat mahtuvat yhtenäiskoulun tiloihin ja millaiset luokkakoot uusista luokista on odotettavissa?
 - Minkä suuruiselle oppilasmäärälle yhtenäiskoulu on rakennettu (alakoulu/yläkoulu)?
 - Montako luokahuonetta koulussa on (alakoulu/yläkoulu)?
 - Mikä on luokahuoneiden pinta-ala?
 - Minkä verran oppilaita saa olla samassa koulussa?
 - Otetaanko muutama parakki Yhtenäiskoulun pihalle?
 - Mihin oppilaat sijoitetaan? Se ei tule kuuloonkaan että heidät sijoitetaan yläkoulun puolelle erilleen muista alakoululaisista?
- Missä tiloissa et- ja uo-opetus jatkossa toteutetaan, jos tyhjiä luokkia ei enää ole?

MUUTOKSIA KOSKEVAT KYSYMYKSET

- Sisäilmaongelmat
 - Eihän vain lapsia siirretä sisäilmaongelmaiseen yläkouluun isojen oppilaiden sekaan?
 - Miksi hyvinvoivasta, peruskorjatusta koulusta siirretään ahtaisiin luokkiin yhtenäiskouluun, missä myös sisäilmahaasteita?
 - Yhtenäiskoulussa on käsittääkseni sisäilmaongelmaa, miten tämä on otettu huomioon kasvavassa oppilasmäärässä?
 - Onko koko koulun tiloihin tehty muutoksia esim. ilmanvaihdon suhteen kasvavan ihmismäärän johdosta.
 - Onko yläkoulun puolen sisäilmaongelmat tutkittu?
 - Yhtenäiskoululla etenkin yläkoulun puolella useat lapset oireilevat sisäilman takia. Onko järkevää pakata lisää lapsia rakennukseen, jos tilojen terveellisyys ei ole taattu?- Lasten edun pitäisi olla kaikista tärkeintä. Onko se?
- Suuret luokkakoot
 - Mikä tulisi olemaan luokkakoko?
 - Miten turvataan se, ettei luokkakoot kasva liikaa?
 - Kuinka isot ryhmäkoot tulisivat olemaan?
 - Onko mietitty miten isoja luokka kokoja tulee?
 - Jos heidät hajautetaan olemassa oleviin luokkiin minne nämä suuret luokkaryhmät mahtuvat?
 - Aiotaanko luokat yhdistää isoiksi luokiksi vai montako luokkaa yhtenäiskoululla viitosluokkalaisia ensivuonna on?
- Mikä mahtaa olla opetuksen laatu, kun ryhmäkoot kasvavat? Kuinka opettajat pärjäävät suurempien ryhmien kanssa?
- Opetuksen laatu
 - On väitetty, että opetus olisi laadukkaampaa isolla koululla. Mihin väite perustuu? Ja jos isolla koululla on ammattitaitoinen ope, miksi työsopimuksella ei velvoiteta häntä käymään pienemmissä kouluissa opettamassa sen sijaan että koko luokka siirtyy open luo?

- Erityisopetus/erityinen tuki/muut tukimuodot
 - Riittävätkö avustajat ja erityisopettajat?
 - Kuinka erityisopetuksen tuki turvataan, kun se varmasti lisääntyy?
 - Miten siellä järjestetään opiskelumahdollisuus pienryhmissä rauhallisessa tilassa?
 - Onko erityisopetuksen resurssi riittävä, kun oppilasmäärä alakoulun puolella kasvaa?
 - Miten käy yksilöllisen tuen?
 - Mitä häiriötä iso oppilasmäärä luokassa tekee jo ennestään aistiherkille lapsille?
 - Onko erityisopetuksen resurssi riittävä, kun oppilasmäärä alakoulun puolella kasvaa?
 - Mihin pystytään järjestämään erityisen tuen lapsille rauhallinen oppimisympäristö?
 - Jos lapsi tarvitseekin enemmän tukea (pienryhmä, opiskelua rauhallisemmassa tilassa, avustajaa jne), onko sitä mahdollista saada - riittääkö tähän resurssit? Entäs jos - ja kun- tällaisia lapsia on useita? Onko mahdollisuus tulevaisuudessa järjestää niin, että kaikilla lapsilla on tasavertainen mahdollisuus ja tuki opetukseen ja oppimiseen. Riittääkö resurssit riittävään määrään erityisopettajia ja koulunkäynninavustajia ja häviääkö ne luokkien yhdistämisestä saadut säästöt tähän?
- Opetushenkilöstön jaksaminen/sijoittuminen/määrä
 - Kuka opettajista suostuu siirtymään sinne?
 - Opettajien hyvinvointi ja jaksaminen mietityttää.
 - Miten yhtenäiskoulun tilat ja opettajat riittävät? Voidaanko taata riittävät resurssit opettajille ja oppilaille?
 - Onko oppilaiden ja opettajien hyvinvointiin/jaksamiseen liittyviä asioita mietitty ollenkaan?
 - Siirtyvätkö kaikki opettajat ja ohjaajat oppilaiden mukana jatkaen työtehtäviään normaalisti vai lakkautetaanko tässä myös opettajien ja ohjaajien virkoja?
 - Moniko työntekijä/opettaja jää työttömäksi?
 - Henkilöstön kuormittuminen on opetuslalla jo nyt ongelma eikä päteviä opettajia enää nykyään noin vain löydy. Miten pidetään huolta siitä, että yhtenäiskoulun opettajat eivät uuvu työn alle, jos luokista tulee kovin isoja?
 - Ohjaajien kesken pohdittu jo sitäkin, moniko ohjaaja jää Sammasselälle ja moniko siirtyy Yhtenäiskouluun. Milloin näitä päätöksiä on tarkoitus tehdä?
 - Opettajien kuormittavuus? Lisääntyykö?
 - Miten opettajien jaksamisesta isossa, hälyisässä ja ahtaassa koulussa huolehditaan?

- Kiusaaminen/ Häiriökäyttäytyminen
 - Miten kiusaamiseen puututaan suuressa koulussa?
 - Onko alaluokat hyvin erillään isommista oppilaista, olen kuullut todella paljon kiusaamista ja ihan vahingontekoa esim pyöriin ilmeisesti isompien koululaisten tekosina? Mitä isompi porukka, sitä enemmän häiriökäyttäytymistä sinne mahtuu.....
- Isompien oppilaiden vaikutteet
 - Miten lapsiin vaikuttaisi isojen seurassa oleninen, sähkötupakat,jne.?
- Ruokailu/Välitunnit
 - Miten ruokailutilanteet järjestetään kiirettömiksi ja rauhallisiksi?
 - Venyykö päivän ruokailut minkä mittaisiksi kun oppilasmäärä ruokalassa kasvaa? Miten tilat ja resurssit riittää koko massan ruokailuun, yläasteikäiset ja ilmeisesti myös lukiolaiset syö samassa tilassa. Pitääkö alkaa kantamaan mukana erillistä eväskassia?
 - Miten ruokailu järjestyy, muutama vuosi sitten viimeinen ruokaryhmä jäi kuulemma ilman evästä monta kertaa?!
 - Miten kaikki ehtivät ruokailemaan kiireettömästi?
 - Kuinka välitunnit järjestetään?
 - Lisätäänkö välituntien valvontaa, jotta pienet eivät jää isompien jalkoihin?
- Oppilaat/huomioiminen/hyvinvointi
 - Onko mietitty lasten hyvinvointia?
 - Miten monen sadan oppilaan koulussa voidaan huomata mahdollisia yksittäisten oppilaiden ongelmia esim. kiusaaminen voi lisääntyä sekä oppimisvaikeudet suurissa ryhmissä?
 - Nähdäänkö lapset enää yksilöinä?
 - Onko tässä asiassa ajateltu lasten kehityksen kannalta oleellista asiaa kuten perusopetuksen kattavuutta?
 - Miten taataan kaikille hyvin erilaisille lapsille riittävä työrauha oppimiseen?
 - Miten koulun vaihdos vaikuttaa lasten oppimiseen, kuinka tukea tarvitsevat huomioidaan?
 - Jääkö hiljaiset huomaamatta?
 - Kuinka tartuntataudit otetaan huomioon , kun vaan enemmän ihmisiä sullotaan samaan paikkaa ? Riskiryhmäläiset?
 - Onko oppilaiden ja opettajien hyvinvointiin/jaksamiseen liittyviä asioita mietitty ollenkaan?
 - Miten vältytään hälyltä? Miten tuetaan aistiherkkiä lapsia isoissa ryhmissä?

- Koulumatkat

- Miten taataan koulumatkan turvallisuus? Liikenne keskustassa lisääntyy ja esim. S-Marketin risteyksessä on jatkuvasti vaaratilanteita.
- Miten turvataan lasten koulumatkojen pituus? Paljonko maksaa kuljetus?
- Miten kuljetukset järjestetään?
- Koulumatkat esim lisvedeltä kylille, kuinka ne hoidetaan?
- Kuinka taataan turvallinen koulumatka niille oppilaille, jotka eivät matkan perusteella kuulu koulukuljetuksen piiriin?
- Kuinka oppilaiden koulumatkojen turvallisuus taataan?
- Onko huomioitu lasten hyvinvointia ja kustannuksia joita ylimääräinen kuljettaminen maksaa?
- Toinen asia mitä pohdin kovasti, on Sammelselän koulun alueen oppilaiden mahdollinen tuleva koulumatka Yhtenäiskoululle. Onko koulumatkaturvallisuusselvitys jo tehty? Jos, niin mistä sen voi saada nähtäväksi? Jos ei, milloin se on tarkoitus tehdä?
- Lapsemme ovat jo nyt väsyneitä pitkästä koulumatkasta. Miten tämä huomioidaan kun lapsemme viedään uuteen kouluympäristöön ja kauemmas?

- Talous/säästöt/tilakustannukset

- Mitkä ovat säästöt, jotka tästä saadaan?
- Mitä säästöjä tällä saadaan? Ja onko se sen arvoista lasten hyvinvoinnin kustannuksella?
- Tilakustannukset?
- Mitä tällä säästetään euroissa?
- Mitä tässä säästetään?
- Jääkö osa iisveden luokista tyhjiksi, mitä säästöä siitä tulee?
- Miten rahat riittää sitten kun lapset voi huonosti, niin henkisesti kuin fyysisesti, johtuen huonosta sisäilmasta ja liian isoita ryhmiä?
- Joudutaanko tiloja saneeraamaan yhtenäiskoululla tämän muutoksen takia jolloin säästö alkaa olla hyvin kyseenalainen?
- Minkä verran kaupunki muutoksessa säästää, kun huomioidaan esimerkiksi oppilaiden kuljetuskustannukset? Sammelselkä tai Iisvesi ei kuitenkaan ole menossa kokonaan kiinni, joten kiinteistöön liittyvissä kuluissa säästöä ei tule.
- Mitkä ovat todelliset säästöt juuri ensi lukuvuotta ajatellen?

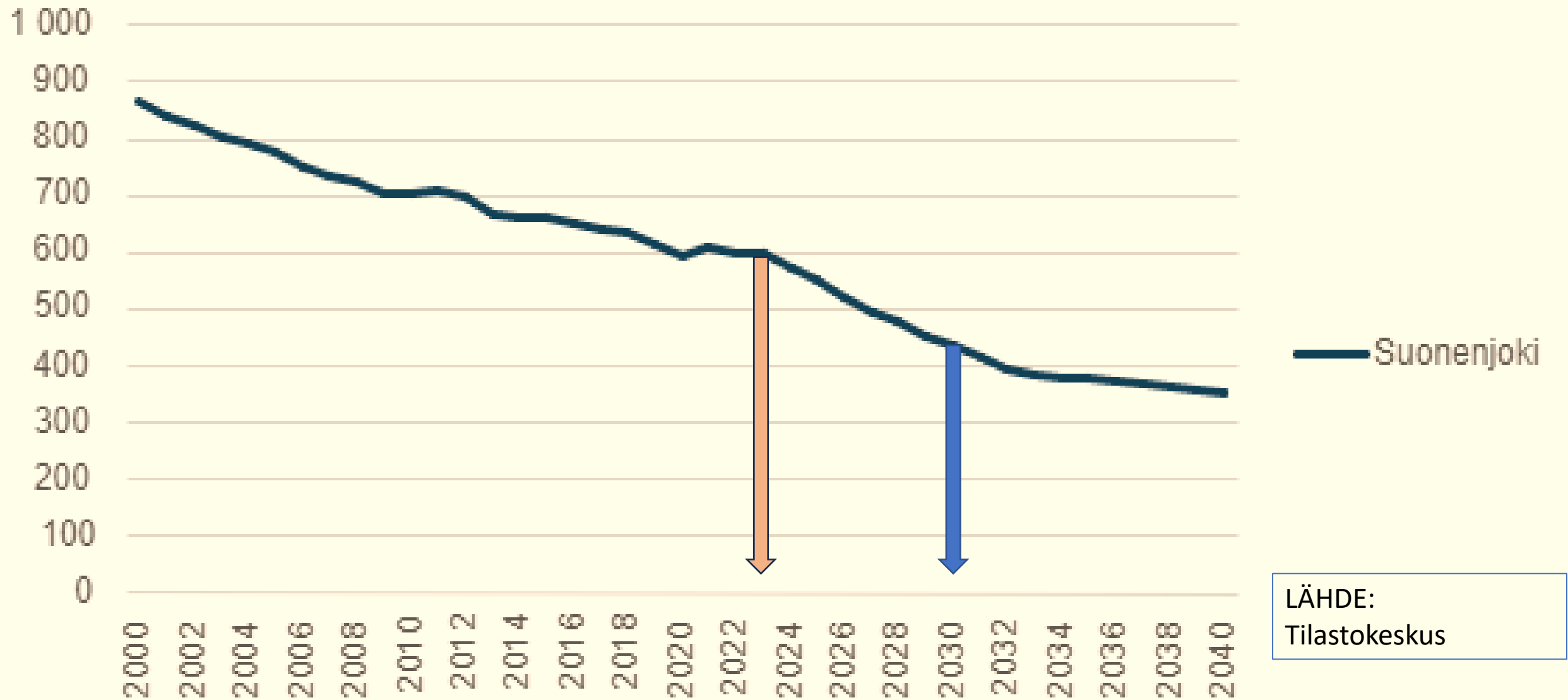
- Tiedottaminen/kuuleminen/osallistaminen
 - Onko asiota kysytty oppilailta/opettajilta.?
 - Vanhempain illassa opettaja ei tiennyt kertoa oikein mitään?
 - Kuunnellaanko muutoksessa aidosti ammattilaisia eli kouluissa työskenteleviä opettajia?
 - Olen nyt jäänyt miettimään, onko LAVA (lapsivaikutusarviointi) tehty milloin ja mistä saisin sen kokonaisuudessaan nähtäväkseni?
 - Milloin etukäteismateriaali muutosvaihtoehdoista on saatettu vanhemmille tiedoksi? Miten vanhempia ohjeistettiin tulevista oppilaiden kuulemisista? Mietin myös, onko oppilaat saaneet riittävän etukäteistiedon muutosvaihtoehdoista, eli miten ne käytännössä vaikuttaisivat oppilaan elämään (koulupäivän pituus, luokkakavereiden muutokset, koulumatkan pituus ym.) ennen kyselyiden tekoa?
 - Konkreettinen tiedottaminen mitä tapahtuu, miten ja milloin?
 - Tuleeko ennen muutosta vielä kaupungin puolelta avoin keskustelutilaisuus jossa asioita väännetään rautalangasta?
 - Onko tehty lapsivaikutusten arviointia ja mitä sieltä voisi nousta, millaisia vaihtoehtoja ratkaista kiperä koulutilanne?
 - Millaisia ajatuksia opettajilla herää aiheeseen liittyen?
- Muutokseen liittyvät toimenpiteet
 - Mitä toimenpiteitä tarvitsee tehdä, jotta muutos onnistuu?
 - Miten muuttavilla oppilaille taataan tutut luokkakaverit?
 - Millon lasten tutustuminen tiloihin järjestetään?
 - Mitä tukia ja tukea perheet tähän muutokseen saa?
 - Lapsia kiinnostaisi mm. luokkien muodostuminen: menevätkö luokat ihan uusiksi? Vaihtuuko opettaja? Saako toivoa kaveri samalle luokalle?
 - Jaetaanko/hajautetaanko eri kouluista (Iisvesi, Sammelselkä, Lempyy) oppilaat olemassa oleviin yhtenäiskoulun luokkiin vai pysyvätkö omina ryhminään. Omien olemassa olevien opettajien kanssa. ?
 - Miten luokat yhdistetään? Hajoaako nykyiset luokat ja oppilaat jaetaan sikin sokin vai onko tarkoitus tuoda yhtenäiskouluun kaksi valmista luokkaryhmää/ vuosiluokka ja luokkakoot pysyvät samoina mitä ne nytkin ovat?
 - Tuleeko omat opet mukana entisestä koulusta?
 - Ymmärtävätkö päättäjät, että koulu ja lapset eivät ole enää samanlaisia kuin heidän nuoruudessaan? Yhä suurempi osa lapsista kaipaa erityistä huomiota ja tukea, koska perustaidot (esimerkiksi hiljaa oleminen, paikoillaan pysyminen yms.) eivät onnistu. Suuret luokkakoot lisäävät väistämättä tarvetta pienryhmille ja erityisopetukselle. Miten tämä huomioidaan muutoksessa?

- Muut
 - Miksi eivät voi jatkaa Lempyyllä?
 - Miksi sammaselän koulu lakkautetaan?
 - Miten taataan turvallisuus, kun ihmiset voi kohta entistä huonommin ja yhä enemmän ihmisiä on samassa rakennuksessa?
 - Kuka kantaa oikeasti vastuun ja seisoo päätösten takana, kun vaikutukset alkavat näkyä? Miksi perheiden huolta ei oteta tosissaan?
 - Onko kylän julkisivu tärkeämpää, kun lasten oppiminen ja hyvinvointi?
 - Oletteko oikeasti ajatelleet tämän päätöksen tuomat seuraukset loppuun asti?
 - Miksi näin tehdään?
 - Voiko tämän vielä perua?
 - Kuinka tämän jälkeen asuminen eroaa isosta kaupungista?
 - Miksi Suonenjoki ei järjestä oman kielen opetusta ukrainalaisille; minimiryhmäkoko ylittyy selvästi?
 - Miksi siirrot tehdään nyt, kun oppilaita olisi vielä riittävästi?
 - Missä tiloissa Ort. uskonto järjestetään tulevaisuudessa?
 - Ymmärrän sen, että tulevaisuudessa lapsimäärät pienenevät, mikä tarkoittaa sitä, että osa kouluista on todennäköisesti järkeväkin lakkauttaa. Miksi muutos kuitenkin toteutetaan nyt, kun lapsimäärät ovat vielä suhteellisen suuret (ikäluokkien koko taitaa jonkin verran vaihdella)? Miksi muutokselle ei oteta vähän lisääikää?
 - Mitä iisveden koulurakennukselle tarkoitus tehdä, kun se näköjään halutaan ajaa alas?
 - Voitaisiko tehdä kauaskatsoisempia päätöksiä. Miksi on peruskorjattu koulu, jos se aiotaan ajaa alas?
 - Onko Riepon lasten lyhyempi mennä Karttulaan? Selvitettävä lähimmän koulun mahdollisuus
 - En toivo muutosta, vaan haluaisin lapseni saavan käydä koulua entisessä koulussa, jossa ystävyysuhteet on rakennettu ja oppiminen on turvattu. Onko minun toiveillani tässä mitään merkitystä?
 - Miksi tämä vaihtoehto on nyt ainoa, mitä muita mahdollisuuksia tässä on?
- Olen ymmärtänyt että uusi asuinalue Onnela on kaavoitettu ja rakentumassa. Onko nyt järkeä tehdä kouluverkkopäätöksiä supistumisesta vaan kannattaisiko enemmän alkaa markkinoida Suonenjokea lapsiystävällisenä kaupunkina jossa kaikki palvelut on lähellä?

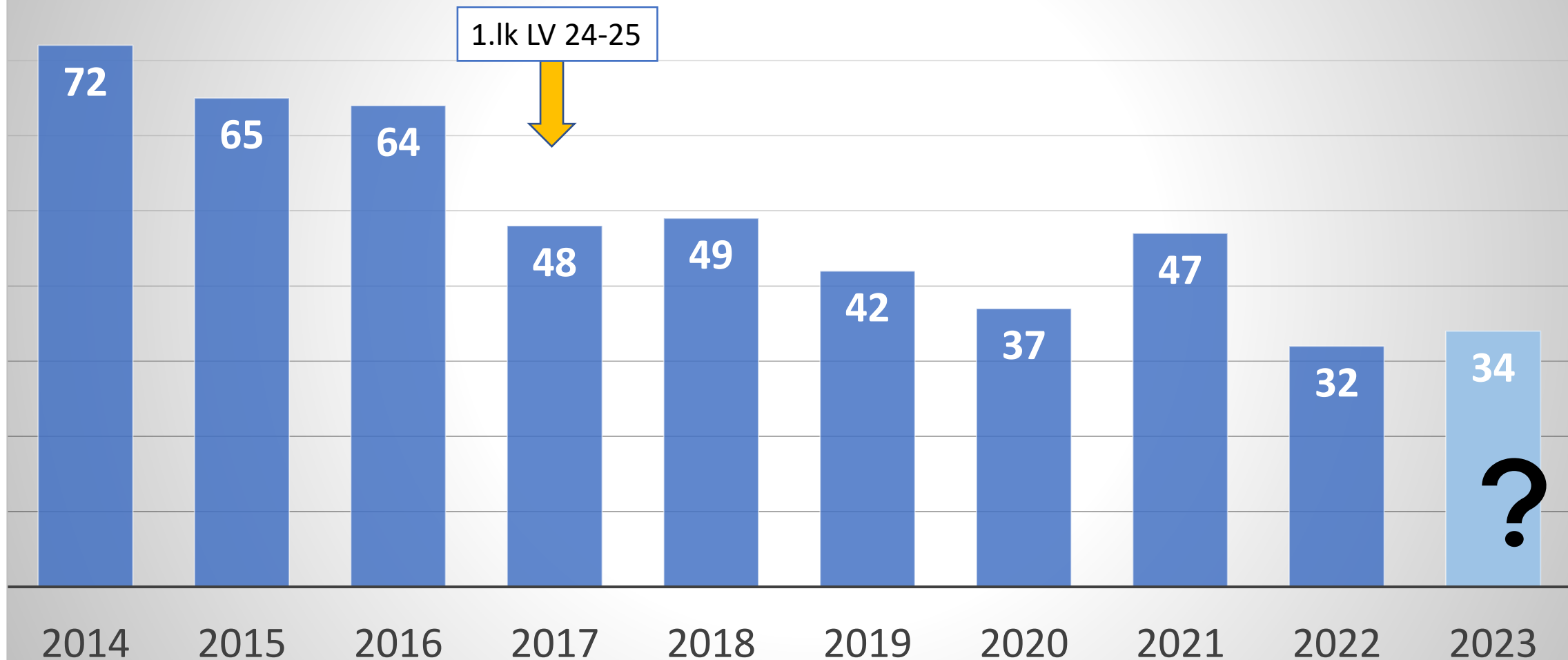
MIKSI

MUUTOKSIA TEHDÄÄN?

7- 15 - vuotiaiden määrä, 2000 - 2021 toteuma ja 2022 - 2040 väestöennuste



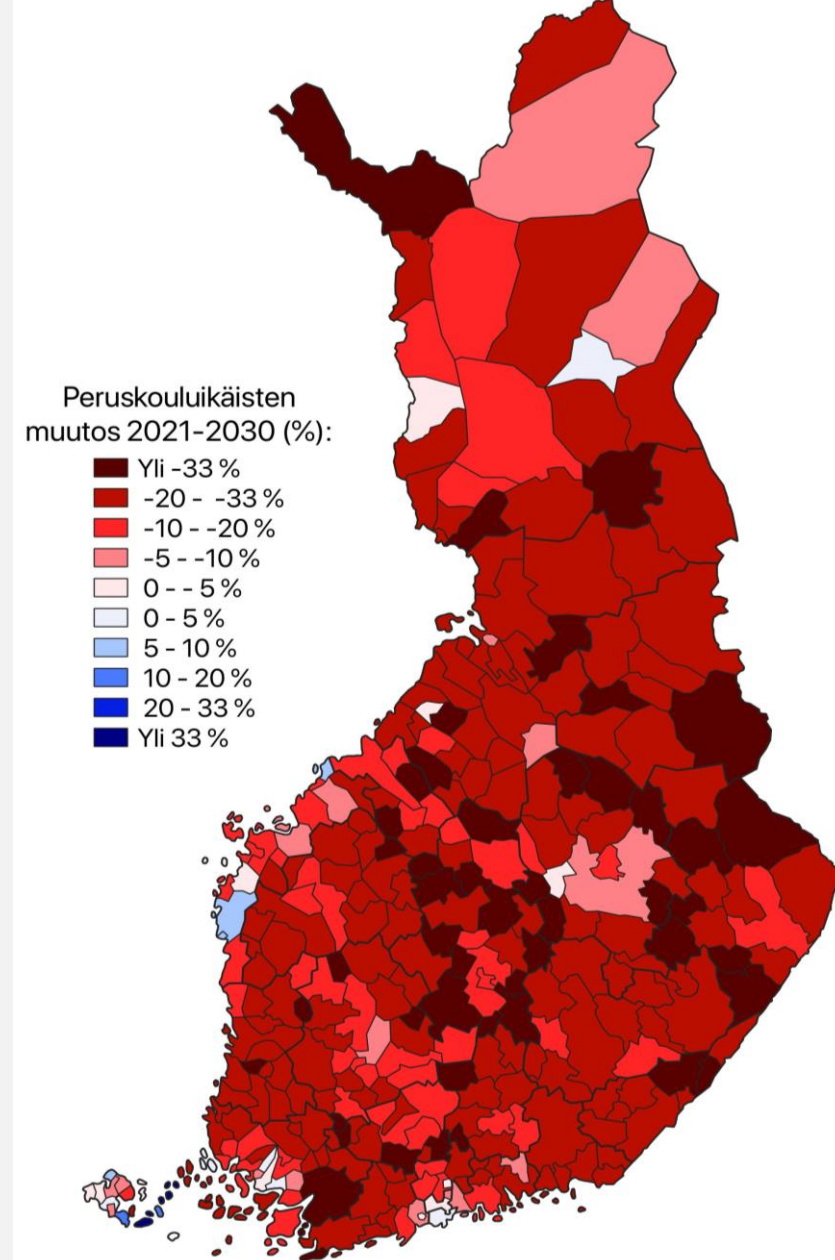
Syntyvyys/Suonenjoki v.2014-2023



Huom. Tässä kaaviokuvassa on esitetty Suonenjoella syntyneiden lasten määrä. Siinä ei ole huomioitu muuttoliikettä. Oppilasmäärät (dia 20) on esitetty paikkakunnalla asuvien lasten mukaisesti (muuttoliike huomioitu).

Lasten määrä vähenee

- **Emme vielä näe täysin syntyvyyden laskun vaikutuksia.** Vaikutukset ovat huomattavasti ”rajummat” 2020-luvun aikana ja 2030-luvulla.
 - Alakouluikäisten määrä vähenee ainakin vuoteen 2029 asti, yläkouluikäisten määrä alkaa supistua voimakkaasti 2020-luvun loppupuolella ja 16–18-vuotiaat supistuvat 2030-luvulla.
 - **Niin kauan kun tarkastelemme jo syntyneitä ikäluokkia, supistuminen on lähes varmaa.** Vain poikkeustapauksissa muuttoliike voi kääntää suuntaa merkittävästi. Tuleva syntyvyys on taas mysteeri.
- **Miten kuntien tulee reagoida koululaisten määrän laskuun - yksi keskeisimmistä koulutuspoliittisista kysymyksistä 2020-luvulla?**



**7-15-vuotiaiden kehitys
2021-2030. Lähde: MDI:n
kansallinen ennuste 2022**



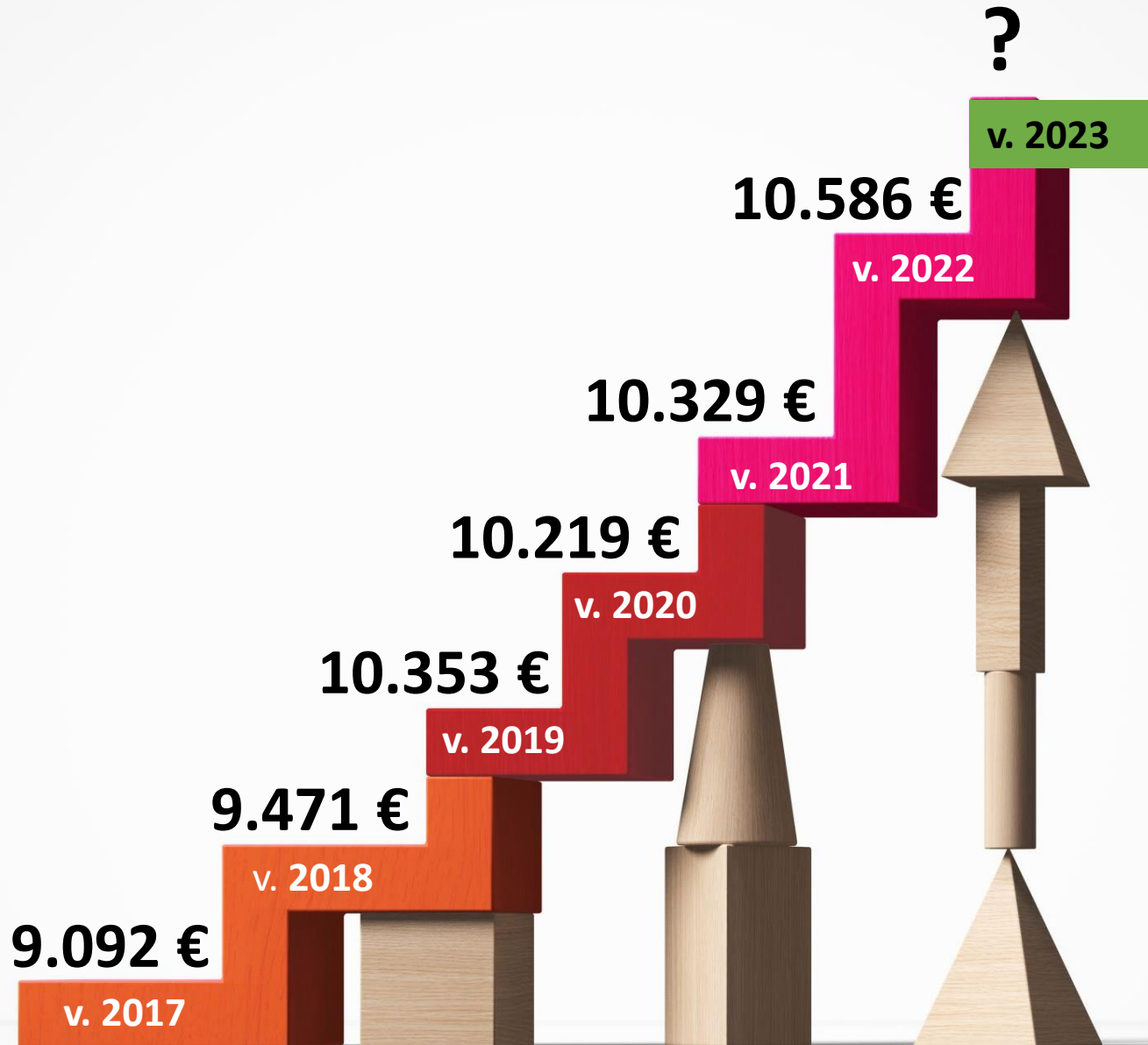
KUSTANNUKSET

LAPSIMÄÄRÄ

KUSTANNUSTEN KEHITYS

Perusopetus
€ / oppilas
(varsinaisen toiminnan menot)

Lähde:
Opetushallitus



Kasvun ja oppimisen palvelut



Käyttötalouden kustannusten kasvu / toimintakate

Toteutuma 2022

-11 257.739 €

Toteutuma 2021

-10 556.345 €

Toteutuma 2020

-10 187.489 €

**MITÄ SELVITYKSIÄ
ON TEHTY?**

**ONKO
LAPSIVAIKUTUSTEN
ARVIOINTI TEHTY?**

KOULUVERKKOA KOSKEVAT SELVITYKSET

- 09/2019 KH: Talouden sopeuttamistoimenpiteiden valmistelun aloitus
- 10/2019 KH: Kestävän kuntatalouden työryhmän nimeäminen
- 12/2019 NYKYTILA-ANALYYSI (sis. esityksen Lempyyn koulun lakkauttamisesta)
- 09/2020 LTK: Palveluverkoston supistaminen
- 12/2020 LTK: Kouluverkoston supistaminen
- 12/2020 KV: Talouden tasapainottamisen ohjelma vuosille 2021-2025
- 11/2021 LTK: Lempyyn koulun lakkauttaminen (ei päätöstä)
- 12/2021 KH ja KV: Kouluverkoston supistaminen
- 02/2022 KH: Palveluverkkoselvityksen käynnistäminen
- 06/2022 KV: PALVELUVERKKOSELVITYS (Sammalselän koulun lakkauttaminen)
- 10/2022 LTK: 5-6 –luokkien yhdistäminen

NYKYTILA-ANALYYSI (43 sivua) 1/2

Varhaiskasvatus ja perusopetus

10.12.2019

Kuntamaisema

- **Oppilaskohtainen kustannus** on hieman valtakunnallista keskitasoa *korkeampi*.
- Keskimääräinen **luokka- ja koulukoko** on hieman keskitasoa *pienempi*.
- Alakouluissa **tilaa** on *melko paljon* suhteessa koko kouluverkkoon.
- **Panostus henkilöstöön näyttäytyy korkeana** sekä *kustannuksia että htv-määrää tarkasteltaessa*. Kustannuksia nostaa panostus erityisopettajiin ja koulunkäyntiohjaajiin.

NYKYTILA-ANALYYSI 2 / 2

Varhaiskasvatus ja perusopetus

10.12.2019

Kuntamaisema

- Väestöennusteen mukaan **alle 6-vuotiaiden** määrä tulee laskemaan n.130 lapsella vuosien 2018-2025 välillä (*toteuma 2019-2023 = 100 lasta*).
- **Lempyyn** alueella on ollut 2018 paljon alle kouluikäisiä, mikä näkyy aluksi koululaisten määrän kasvuna, mutta vuoden 2025 jälkeen määrän oletetaan lähtevän laskuun (*oppilasennuste lv 24-25 = 28 opp, lv 25-26 = 24 opp*).
- Oppilasmääräennusteilla **lisveden koulun** olemassaolo tulee pohdittavaksi vuodesta 2026 alkaen.
- **Sammalselän alueella** alakouluikäisten määrä on huipussaan vuosina 2020-2023. Vuodesta 2024 lähtien oppilasmäärä laskee vuoden 2018 tason alapuolelle: 1-2 –luokkien oppilasmäärä on huomattavasti alhaisempi.
- **Yhtenäiskoulun** oppilaaksiottoalueen oppilasmäärä on maltillisesti tasaisesti laskeva.
- Muilta osin väestön määrä laskee vähitellen vuoteen 2025 mennessä.

KOULUVERKKOSELVITYS

LTK 15.09.2020

Koulutuspalveluiden palveluverkoston vaiheittainen supistaminen

- **Selvitys** on laadittu Kuntaliiton ohjeistuksen mukaan: **PÄÄTÖKSENTEKOMENETTELY KOULUVERKON MUUTOKSISSA**
 - LTK 15.09.2020 / §76
 - Lempyyn koulun lakkauttaminen 1.8.2021 alkaen
- **Kuntalaiskuuleminen, lasten kuuleminen ja LAPSIVAIKUTUSTEN ARVIOINTI**
 - LTK 09.12.2020 / §108
 - Lempyyn koulun lakkauttaminen viimeistään 1.8.2024
 - Peruskoulujen tilantarpeeseen liittyvien suunnitelmien aloittaminen
- **Päätöksenteko** kouluverkosta
 - KH 13.12.2020 / §307
 - Lempyyn koulun lakkauttaminen 1.8.2022 alkaen > muutosehdotus: 1.8.2025 alkaen
 - Sammelselän ja lisveden koulujen lakkauttaminen 1.8.2023 alkaen > muutosehdotus: 1.8.2025 alkaen
 - Lisveden koulun lakkauttamisen tarkastelu 2027
 - KV 20.12.2021 / §97
 - Asian palauttaminen uudelleen valmisteluun
 - KH 07.02.2022 / §27
 - **Palveluverkkoselvityksen käynnistäminen**

PALVELUVERKKOSELVITYS (72 sivua) KH 13.06.2022 / §136

- **Selvitys** on laadittu Kuntaliiton ohjeistuksen mukaan:
PÄÄTÖKSENTEKOMENETTELY KOULUVERKON MUUTOKSISSA
 - Rakenne sisältää lapsivaikutusten arviointia
 - Luku 15 ”Osallistaminen ja kuuleminen”
 - Liitteet 12.1-12.8
 - Liitteet 13.1-13.5
 - Liitteet 14-16
 - Luku 17 ”LAPSIVAIKUTUSTEN ARVIOINTI”
- **Päätöksenteko** kouluverkosta
 - KH 13.06.2022 / §136
 - Lempyyn koulun lakkauttaminen 1.8.2023 alkaen
 - Sammelselän koulun lakkauttaminen 1.8.2025 alkaen
 - Iisveden koulun lakkauttaminen 1.8.2026 alkaen
 - KV 20.06.2022 / §31
 - Sammelselän koulun lakkauttaminen 1.8.2025 alkaen (voimassa olevat päätökset)
 - LTK 25.10.2022 / §71
 - 5-6 –luokkien yhdistäminen 1.8.2024 alkaen (voimassa olevat päätökset)

TARKASTELUSSA OLLEITA VAIHTOEHTOJA

- LEMPYYN KOULUN LAKKAUTTAMINEN
- IISVEDEN KOULUN LAKKAUTTAMINEN
- 1 –LUOKKALAISTEN YHDISTÄMINEN
 - Yhtenäiskoululle lv 2024-25 alkaen
- EI-LAKISÄÄTEISTEN TOIMINTOJEN VÄHENTÄMINEN/LAKKAUTTAMINEN
 - iltapäivätoiminnan lakkauttaminen
 - jäähallisopimuksen irtisanominen
 - retkien/kerhotoimintojen/tapahtumien lopettaminen
- HENKILÖSTÖMÄÄRÄN VÄHENTÄMINEN
 - koulunkäynninohjaajien määrän vähentäminen
 - erityisopetusresurssin karsiminen

LAPSIVAIKUTUSTEN ARVIOINTI 1/3

LAINAUKSET PALVELUVERKKOSELVITYKSESTÄ/2022 (Luku 17):

= lapsiin kohdistuvien vaikutusten ennakointia ja seuranta

= selvitetään, millaisia hyötyjä tai haittoja erilaisilla lapsiin kohdistuvilla päätöksillä aiheutetaan

= tekee näkyväksi ehdotuksen hyödyt, haitat ja mahdolliset ristiriidat

Jos haittoja ei voida välttää, voidaan päätöksen toimeenpanossa kiinnittää huomiota niiden lieventämiseen:

- suunnitelmallinen **aikataulu**, jossa muutokset tehdään ennakkotietojen mukaan vähitellen ja hallitusti
- lapsilla ja heidän perheillään on **mahdollisuus valmistautua tuleviin muutoksiin**
- henkilöstö voi tukea lapsia eri vaiheissa järjestämällä **tutustumiskäyntejä** uuteen kouluun ja luoda tulevista muutoksista myös **positiivisia kokemuksia**

LAPSIVAIKUTUSTEN ARVIOINTI 2/3

LAINAUKSET PALVELUVERKKOSELVITYKSESTÄ/2022 (Luku 17):

- Lasten ja nuorten näkemysten selvittäminen ja niiden huomioon ottaminen, lasten osallistaminen, on osa lapsivaikutusten arviointia
- v.2020
 - Kysely lapsille ja nuorille
 - Kirjoitelmia
 - Pienempien oppilaiden piirustuksia
 - Tulokset julkaistu ja silloisen kouluverkkoa koskevan ehdotuksen pohjana
- v.2022
 - v.2020 osallistamisen ja kuulemisen tulokset oppilaiden keskustelun pohjana
 - Oppilaskunnat kokosivat oman koulun yhteisen esityksen nuorisovaltuustolle
 - Nuorisovaltuusto esitteli yhteenvedon palveluverkkoselvitystä toteuttavalle työryhmälle
 - Koulukohtaiset raportit annettiin myös tiedoksi palveluverkkoselvityksen työryhmälle

LAPSIVAIKUTUSTEN ARVIOINTI 3/3

LAINAUKSET PALVELUVERKKOSELVITYKSESTÄ/2022 (Luku 17):

- Lapsivaikutusten arvioinnissa lapsen etu on arvioitava sekä yksittäistä lasta koskevana että lapsiryhmiä tai lapsia yleisesti koskevissa asioissa
- Palveluverkkoselvityksessä/2022 (Luku 17) on tehty lapsivaikutusten arviointi eri vaihtoehtojen/näkökulmien pohjalta: A-D
 - A) Nykytilanteen säilyttäminen
 - B) Oppilasryhmien yhdistäminen
 - C) Kaikki perusopetuksen ryhmät samalla ”kampusalueella”
 - D) Muita ratkaisuvaihtoehtoja (sis. Koulun lakkauttaminen)

Palveluverkkoselvitys: [Palveluverkkoselvitys-2022.pdf \(suonenjoki.fi\)](https://suonenjoki.fi/Palveluverkkoselvitys-2022.pdf)

Lapsivaikutusten arviointi (luku 17, s.64-68)

17 LAPSIVAIKUTUSTEN ARVIOINTI

Lapsivaikutusten arviointi on lapsiin kohdistuvien vaikutusten ennakoimista ja seuranta. Sen avulla voidaan selvittää, millaisia hyötyjä tai haittoja erilaisilla lapsiin kohdistuvilla päätöksillä aiheutetaan. Suomen perustuslaissa (731/1999; 6 § 3 mom. ja 14 § 4 mom.) ja useissa eri substanssilaeissa edellytetään, että lapsella tulee olla oikeus vaikuttaa itseään koskeviin asioihin. YK:n lapsen oikeuksien 3.1 ja 12 artiklan välillä on erottamaton yhteys. Lapsivaikutusten arviointi on siten osa myös YK:n lapsen oikeuksien sopimuksen edellyttämää lapsen edun arviointia.

Lapsivaikutusten arvioinnilla varmistetaan, että erilaiset päätökset ovat lasten edun mukaisia ja ettei lapsen oikeuksia tahattomasti loukata. Lapsivaikutusten arviointi tekee näkyväksi ehdotuksen hyödyt, haitat ja mahdolliset ristiriidat. Jos haittoja ei voida välttää, voidaan päätöksen toimeenpanossa kiinnittää huomiota niiden lieventämiseen. Palveluverkkoratkaisuista voidaan laatia suunnitelmallinen aikataulu, jossa muutokset tehdään ennakkotietojen mukaan vähitellen ja hallitusti. Näin lapsilla ja heidän perheillään on mahdollisuus valmistautua tuleviin muutoksiin. Koulutuspalveluiden henkilöstö voi tukea lapsia eri vaiheissa järjestämällä tutustumiskäyntejä uuteen päivähoitopaikkaan tai kouluun ja luoda tulevista muutoksista myös positiivisia kokemuksia.

Päätöksen teossa voidaan kiinnittää huomiota yksittäisiä tavoitteita laajempaan kokonaisuuteen: miten päätösehdotus vaikuttaa lasten ja nuorten sosiaali- ja terveyspalvelujen saatavuuteen, ihmissuhteisiin, oppimiseen ja vapaa-aikaan. Välillisinä tekijöinä voidaan arvioida myös sellaisia vaikutuksia, jotka vaikuttavat lapsiin ja nuoriin epäsuorasti muiden ilmiöiden, kuten yhteiskunnallisten muutosten tai

Näkökulma (B) Oppilasryhmien yhdistäminen 5.-6.lk / esiopetus Sammalselälle	+	-
Varhaiskasvatus (+)	+ keskustan alueen kaikki esiopetusikäiset samassa paikassa + yhteistyö perusopetuksen kanssa + hyvä piha-alue (Sammalselän koulu)	- vuorohoitoa tarvitsevien lasten päivä sirpaloituu, jos palvelua tarjotaan useammassa paikassa
Perusopetus	+ 1-4lk oppilaat saavat jatkaa lähialueen koululla + 5-6lk oppilaat saavat laajemmat kaveripiirit + 5-6lk oppilaille mahdollisuus saada keskitetyt paremmat oppimisympäristöt + 5-6lk oppilaille oppilashuollon palvelut useampana koulupäivänä saavutettavissa + 5-6lk yleis- ja erityisopetuksen pienryhmien oppilaat samassa koulussa + 5-6lk nivelvaihe ala- ja yläkoulun välissä helpompi + 5-6lk koulu- ja HSM-kerhojen monipuolisempi valikoima + 5-6lk vapaa-ajan harrastukset kuljetusoppilaille mahdollista kytkeä koulupäivän jälkeiseen aikaan	- 5-6lk osalla pidemmät koulumatkat ja sen myötä pidempi koulupäivä - 5-6lk isompi koulu voi tuntua muutosvaiheessa turvattomammalta - kuljetusten ympäristövaikutukset
Lukiokoulutus	+ lukiolle suunnitellut tilat edelleen käytössä + synergiaetu yläkoulun läheisyydessä + koulun ulkopuoliset toimintaympäristöt lähellä (monitoimi- ja jäähalli)	- ei suurta eroa peruskoulun jälkeiseen siirtymään ympäristön osalta

**MITEN
OSALLISTAMINEN
JA KUULEMINEN
ON TEHTY?**

OSALLISTAMINEN JA KUULEMINEN

Lainaukset Palveluverkkoselvityksestä (Luku 15):

- Suonenjoen kaupungin koulutuspalveluiden palveluverkkoselvitykseen liittyvässä käsittelyssä *ei* katsota olevan varsinaisia asianosaisia, joita tulisi kuulla siten kuin **hallintolain 34§**:ssä säädetään *asianosaisen kuulemisesta*.
- Kun päätetään kunnan kouluverkosta, on kuitenkin lähtökohtaisesti kysymys asiasta, jonka ratkaisulla voi olla huomattava *vaikutus useiden henkilöiden* elinympäristöön, työntekoon tai muihin oloihin, joten asian valmistelussa tulee sen sijaan noudatettavaksi **hallintolain 41§**:n säännös vaikuttamismahdollisuuksien varaamisesta asiaan osallisille.
- Palveluverkkoselvityksen työryhmä on päättänyt avata **vaikuttamismahdollisuuden** seuraaville asiaan osallisille: **oppilaskunnat, nuorisovaltuusto, vanhempainyhdistykset, varhaiskasvatuksen ja opetusalan henkilöstö, kuntalaiset ja koulutuslautakunta.**

OSALLISTAMINEN JA KUULEMINEN

- Oppilaat

- v.2020
 - Oppilaskysely
 - Oppilaiden kirjoitelmat
 - Pienempien lasten piirustukset
- V.2022
 - Vuoden 2020 tulokset jokaisella kouluilla luokissa keskustelun pohjan
 - Jokaisen koulun oppilaskunta on koonnut oman koulunsa yhteenvetolausunnon ja toimittanut sen nuorisovaltuustolle
 - Nuorisovaltuusto on koonnut yhteisen esityksen ja esittänyt sen palveluverkkoselvityksen työryhmälle kuulemistilaisuudessa 2.5.2022

Palveluverkkoselvitys/2022

Oppilaiden kuulemisen 2020 tulokset ovat liitteessä 12.1-12.8.

Oppilaiden kuulemisen 2022 tulokset ovat liitteessä 13.1-13.5

Nuorisovaltuuston kuulemistilaisuuden 2.5.2022 muistio on liitteessä 14

OSALLISTAMINEN JA KUULEMINEN

- Huoltajat ja kuntalaiset

- V.2020
 - Huoltajille suunnattu kysely
- V.2022
 - Huoltajille ja kuntalaisille avoin kysely (samansisältöinen kuin v.2020)

Palveluverkkoselvitys/2022

- Huoltajakyselyn v.2020 tulokset ovat liitteessä 15.1
- Kuntalaiskuulemisesta 1.6.2022 tulostettu raportti on liitteessä 15.2

OSALLISTAMINEN JA KUULEMINEN

- Henkilöstö

- Esihenkilöt
 - Palaverit 2021
 - Palaverit 2022: 2.2., 3.3., 7.4., 4.5. ja 7.6.
 - kevään 2022 aikana mukana myös muun henkilöstön kanssa käydyssä osallistamisprosesseissa ja kuulemistilaisuuksissa
- Opetushenkilöstö
 - 03-04/2022: Koulukohtaiset keskustelut ja kuulemiset
 - Keskustelun avauksena valmis pohjamateriaali
 - 11.04.2022: Kuulemistilaisuus/koulujen henkilöstön edustajat ja rehtorit

Palveluverkkoselvitys/2022:

- Henkilöstön kuulemistilaisuuksien muistiot ovat liitteissä 10-11

OSALLISTAMINEN JA KUULEMINEN

- Koulutuslautakunta (nyk. Kasvun ja oppimisen lautakunta)

- 2021 syksy:
 - Uuden lautakunnan perehdyttäminen: koulutuspalveluiden tulevaisuuden näkymät
 - Kokousten keskusteluasiat
 - Talousarvion 2022 laadinta
- 2022 kevät:
 - Kokousten keskusteluasiat ja tiedoksiannot: 15.2.,15.3., 12.4., 17.5.
- 06.06.2022 Seminaari:
 - Palveluverkkoselvityksen esittely

OSALLISTAMINEN JA KUULEMINEN

- Opiskeluhuollon ohjausryhmä

- Opiskeluhuollon ohjausryhmän jäsenet v.2022:
 - Sosiaalijohtaja
 - Koulutusjohtaja
 - Varhaiskasvatusjohtaja
 - Rehtori
 - Ylihoitaja
 - Vapaa-aikakoordinaattori
 - MTK:n psykiatri
 - Perhekeskusyhdyshenkilö
 - Srk:n nimeämä edustaja
- Opiskeluhuollon ohjausryhmän kokous 2.6.2022:
 - Palveluverkkoselvitys ja asiaa koskeva lausunto
- Palveluverkkoselvitys/2022:
 - Opiskeluhuollon ohjausryhmän lausunto liitteessä 16

TIEDOTTAMINEN ennen päätöksen tekoa

- Osallistamisen ja kuulemisten lisäksi keväälle 2022 asetettu palveluverkkoselvityksen työryhmä piti tärkeänä tiedottaa asiasta tasapuolisesti ja avoimesti.
- Palveluverkkoselvitystä koskevia tiedotteita julkaistiin kevään 2022 aikana seuraavasti:
 - 22.3.2022, Kaupungin nettisivut ja Facebook: Suonenjoen koulutuspalveluiden palveluverkkoselvitys käynnistyy
 - 25.3.2022, Wilma-tiedote henkilöstölle: Palveluverkkoselvitys käynnistyy
 - 6.4.2022, Sisä-Savon lehti ja Viikkolehti: Suonenjoen koulutuspalveluiden palveluverkkoselvitys käynnistyy
 - 27.4.2022, Suonenjoki-lehti: Suonenjoen koulutuspalveluiden palveluverkkoselvitys etenee
 - 24.5.2022, Kaupungin nettisivut ja Facebook: Kouluverkoston kuntalaiskuuleminen – vastaa kyselyyn!
 - 24.5.2022, Wilma-tiedote huoltajille: Kouluverkostoa koskeva kuntalaiskuuleminen – vastaa kyselyyn!
 - 7.6.2022, Kaupungin nettisivut ja Facebook: Suonenjoen koulutuspalveluiden palveluverkkoselvityksen valmistuminen ja asian eteneminen päätöksentekoon
 - Kaupunginhallitus 13.6.2022 ja Kaupunginvaltuusto 20.6.2022

TIEDOTTAMINEN päätöksen teon jälkeen

- Lehdistö 06-07/2022:
 - 19.6.2022 Savon Sanomat
 - 20.6.2022 Sisä-Savon lehti
- Wilma-viesti 4.11.2022:
 - ”Koulutuspalveluiden pitkäntähtäimen suunnitelmat”
 - 1101 vastaanottajaa: huoltajat ja henkilöstö
 - Asiasisältö:
 - Palveluverkkoselvitys valmistui keväällä 2022
 - Kaupunginvaltuusto päätti 20.6.2022/§31 lakkauttaa Sammalselän koulun 1.8.2025 alkaen
 - Koulutuslautakunta päätti 25.10.2022/§71 pitkäntähtäimen suunnitelmista:
 - Metsolan päiväkodin siirtäminen Kopolaan
 - Varhaiskasvatuspalvelujen keskittämistä koskevan suunnitelman käynnistyminen
 - Varhaiskasvatuksen johtamisjärjestelmän uudistaminen
 - 5-6 –luokkien yhdistäminen Yhtenäiskoululle 1.8.2024 alkaen
 - Jäähallin käyttövuorojen vähentäminen

**MIHIN OPPILAAT
SJOITETAAN?**

**MAHTUVATKO OPPILAAT
YHTENÄISKOULUUN?**

5-6 LUOKAT Yhtenäiskoululle

1.8.2024

SAMMALSELÄN OPPILAAT Yhtenäiskoululle

1.8.2025

Yhtenäiskoulun tilojen tarkastelun kaksi näkökulmaa:

1 Tekninen näkökulma

- Ilmanvaihdon riittävyys
- Pelastus-/poistumistiet

2 Pedagoginen näkökulma

- Opetusryhmien koko
- Erityisopetuksen ja muiden tukitoimien järjestäminen
- Toiminnallisuus

1

YHTENÄISKOULUN LUOKKATILAT – Alakoulu (tekninen lkm)

LUOKKATYYPPI	LKM	m2	max.hlö /luokka	Yhteensä hlöä	Muut huomiot
PERUSLUOKKA	13	49,2-60,4	25	325	
KUVATAIDELUOKKA	1	55,1	25	25	Sopii myös perusluokaksi
MUSIIKKILUOKKA	1	49,2	25	25	
KÄSITYÖLUOKKA	2	52,0-54,3	18	36	
IP-LUOKKA	1	74,0	25	25	Sopii myös perusluokaksi
PIENRYHMÄLUOKKA	3	37,8-40,0	18	54	
YHTEENSÄ	21			490	

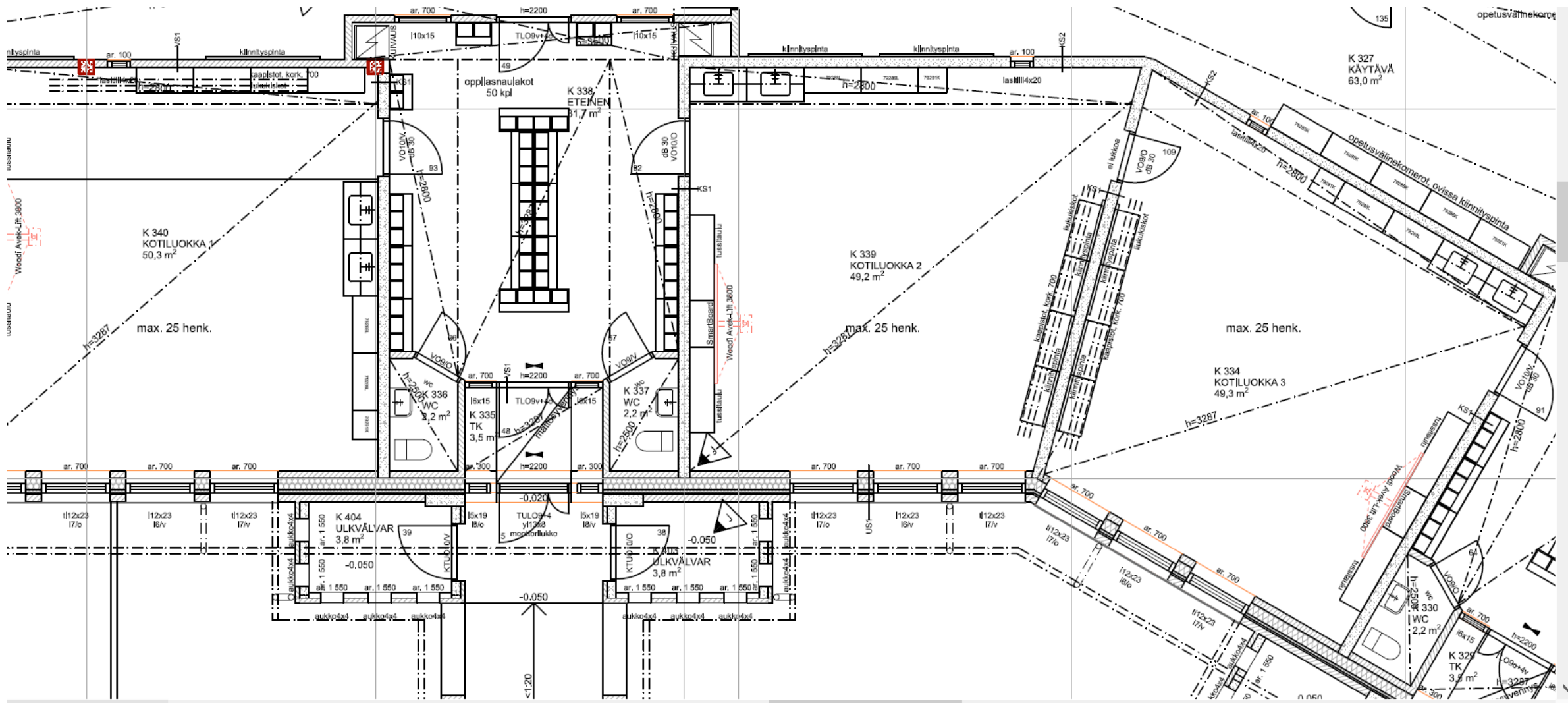
LV 2024-25

LV 2025-26

	OPETUSRYHMÄT	PIENRYHMÄT	YHT	OPETUSRYHMÄT	PIENRYHMÄT	YHT
Yhtenäiskoulun 1-4lk	8					
Yhtenäiskoulun + Sammalselän 1-4lk				8		
Kaikkien koulujen 5-6lk	6			6		
YHTEENSÄ	14	3	17	14	4-6	18-20

1

Esimerkkikuva Yhtenäiskoulun/alakoulun pohjapiirroksesta



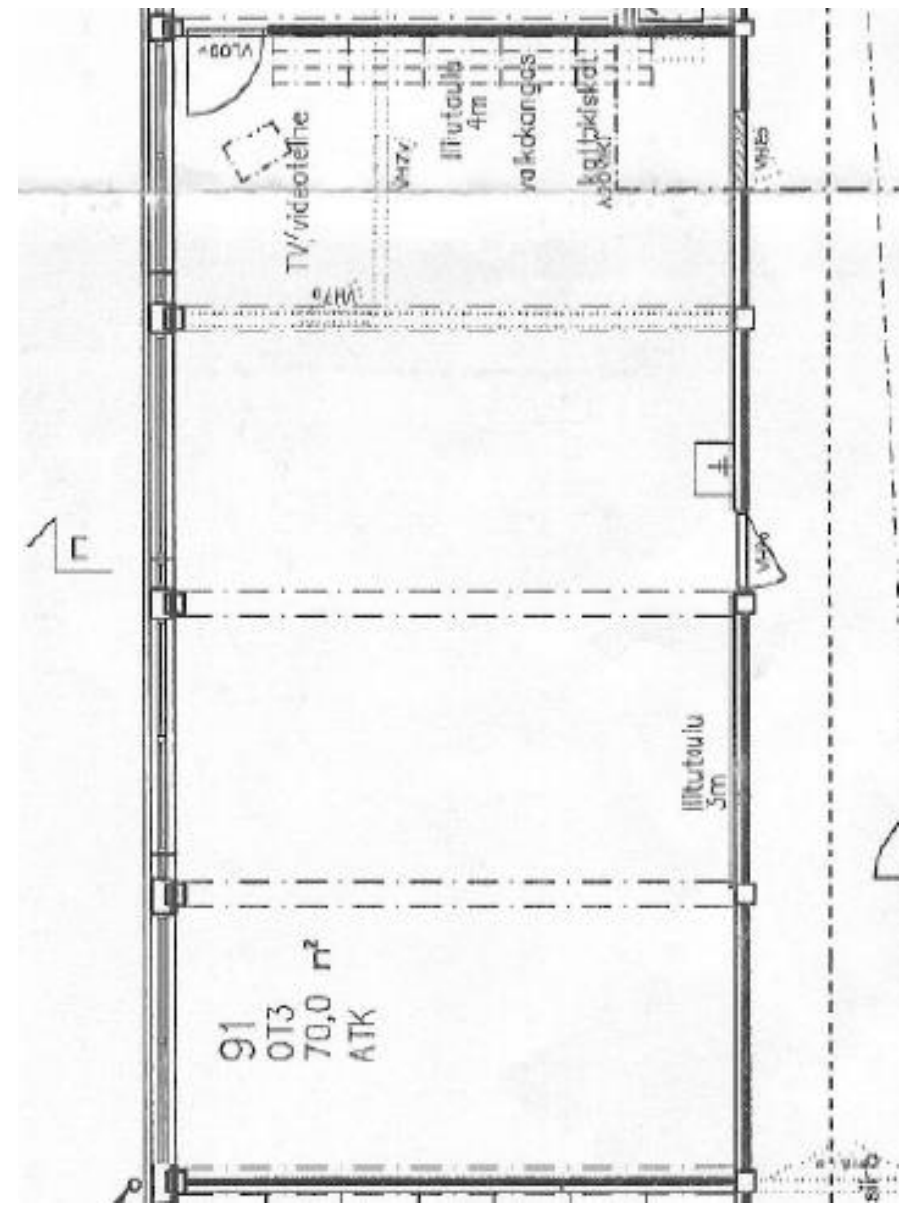
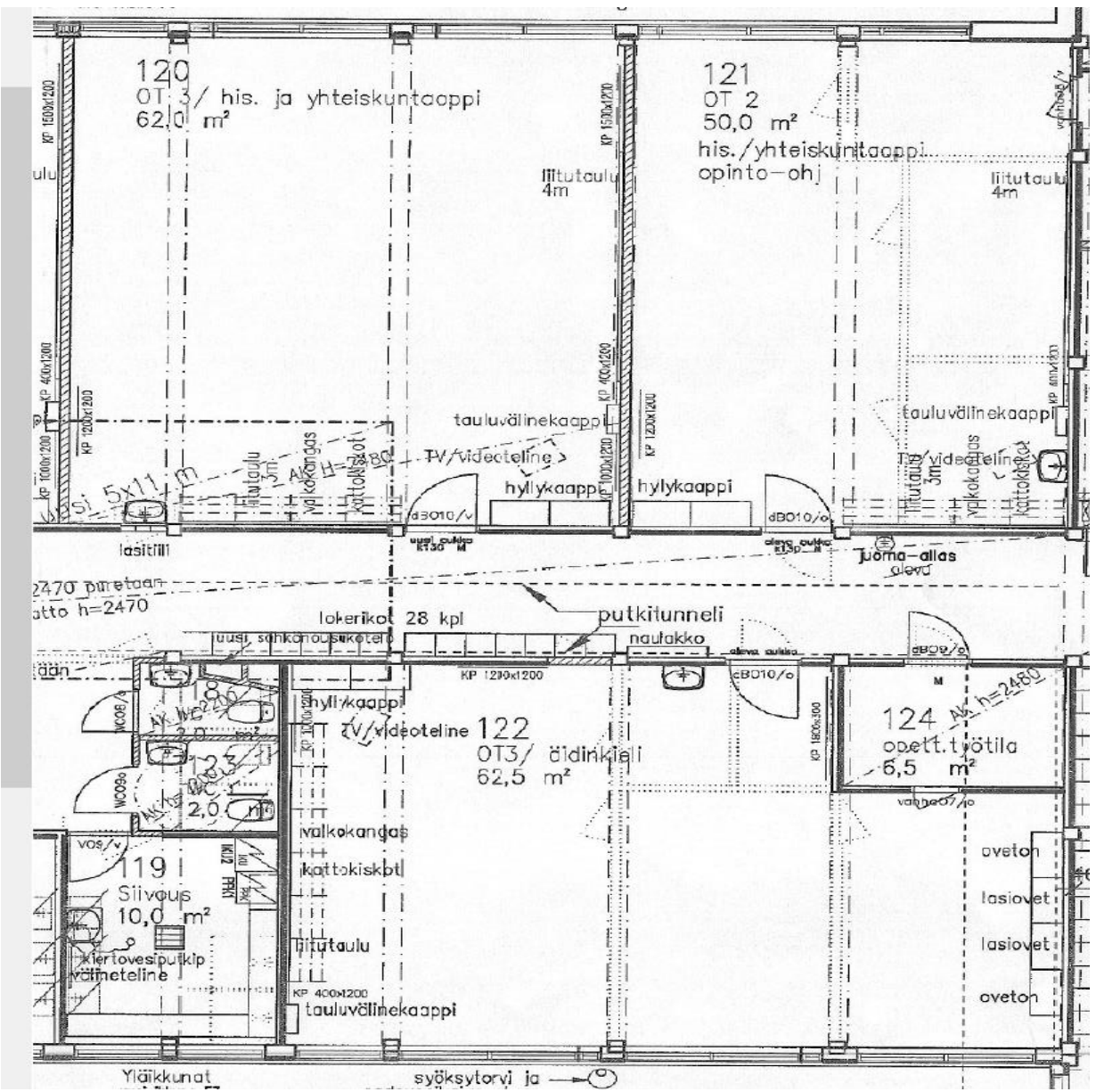
1

YHTENÄISKOULUN LUOKKATILAT – Yläkoulu (tekninen lkm)

LUOKKATYYPPI	LKM	m2	max.hlö/ luokka	Muut huomiot
PERUSLUOKKA	16	49,0-80,0	25-30	
KUVATAIDELUOKKA	1	117,5	25-30	Sopii myös perusluokaksi
FYSIIKKA/KEMIALUOKKA	2	50,0-80,0	25-30	Sopii myös perusluokaksi
KÄSITYÖLUOKKA	2	134,5-210,5	16	Toinen sopii myös perusluokaksi
KOTITALOUSLUOKKA	2	101,5-117,0	16	
MUU LUOKKA	3	38,0-54,0	20-25	Mediateekki/kirj., erityisop., klinikka
YHTEENSÄ	26			

Esimerkkikuvia Yhtenäiskoulun/yläkoulun pohjapiirroksista

1



YHTENÄISKOULUN RAKENTEELLISET KYSYMYKSET (tekninen toimi)

Yhtenäiskouluun liittyen on tullut kysymyksiä, joissa on kannettu huolta koulun sisäilman suhteen.

- Koululla ei ole todettu sisäilmaongelmaa.
- Koulu on peruskorjattu tekniikan ja pintojen suhteen vuonna 2005
- Sisäilmatutkimuksia v. 2018 =>> Osittaissaneeraus v. 2019 – 2020; ikkunoiden vaihto, sokkelieristeiden uusinta ja alapohjan alipaineistus
- Yläkoulusta on tullut paikallisia sisäilmahavaintoja, joissa on aina ollut korjattavissa oleva tekijä – poistoilman moottorin hajoaminen ym.
- Sisä-ilmailmoituksissa on tavoitteena matala ilmoituskynnys, että korjaavat säädöt tai laiteviat saadaan kunnostettua, ennen kuin muodostuu ongelmaa.
- Vuonna 2019-2020 Yhtenäiskoululla oli sisäilmaprosessi, jossa havaitut puutteet on korjattu.
- 14.12.2023 ympäristöterveysviranomaisen katselmus kohteessa.
- Selvitettävänä vielä liikuntasalin huonoksi koettu ilma.
- Talven aikana valmistuu rakennuksen pitkän tähtäimen suunnitelma.

MINKÄ KOKOISIA

OPETUSRYHMIÄ

TULEE?

2

PEDAGOGINEN NÄKÖKULMA

Yleisopetuksen
opetusryhmä

Pienryhmä

Integroitu ryhmä

2

OPPILASMÄÄRÄT

-Tilastointipäivä 20.9.2023

LV 2024-25

LV 2025-26

koulu	1.lk	2.lk	3.lk	4.lk	5.lk	6.lk	YHT	1.lk	2.lk	3.lk	4.lk	5.lk	6.lk	YHT
LE	3	4	6	2	6	7	28	3	3	4	6	2	6	24
IV	9	11	14	16	10	10	70	15	9	11	14	16	10	75
SS	17	20	24	21	24	18	124	11	17	20	24	21	24	117
YK	22	32	28	33	32	33	180	23	22	32	28	33	32	170
	51	67	72	72	72	68	402	52	51	67	72	72	72	386
PR	?	?	7	6	4	4		?	?	?	7	6	4	

LE = Lempyyn koulu
IV = Iisveden koulu

SS = Sammelselän koulu
YK = Yhtenäiskoulu

PR = pienryhmä (laskettu mukaan kokonaismääriin)

2

OPETUSRYHMIEN KOKO - Yhtenäiskoulu 5-6lk

5-6 –LUOKKIEN YHDISTÄMINEN Iv 2024-2025

	5.lk	6.lk
Oppilaita	72	68
Luokanopettajia	3	3
Erytysluokan- opettajia	1	1
Koulunkäynnin- ohjaajia	1,5	1,5
Oppilaita / Aikuinen	13,1	12,4

5-6 –LUOKKIEN YHDISTÄMINEN Iv 2025-2026

	5.lk	6.lk
Oppilaita	72	72
Luokanopettajia	3	3
Erytysluokan- opettajia	1	1
Koulunkäynnin- ohjaajia	1,5	1,5
Oppilaita / Aikuinen	13,1	13,1

OPETUSRYHMIEN KOKO – Yhtenäiskoulu 5-6lk

Vaihtoehto A

Iv 2024-2025

Iv 2025-2026

	5. lk	Hlöstö	6.lk	Hlöstö
A	22	1 LO 0,17 ko	21	1 LO 0,17 ko
B	23	1 LO 0,17 ko	21	1 LO 0,17 ko
C	23	1 LO 0,17 ko	22	1 LO 0,17 ko
PR	4	1 ErLO 1 kkohj	4	1 ErLO 1 kkohj

	5. lk	Hlöstö	6.lk	Hlöstö
A	22	1 LO 0,17 ko	22	1 LO 0,17 ko
B	22	1 LO 0,17 ko	23	1 LO 0,17 ko
C	22	1 LO 0,17 ko	23	1 LO 0,17 ko
PR	4	1 ErLO 1 kkohj	4	1 ErLO 1 kkohj

2

YHTENÄISKOULUN OPETUSRYHMÄT – **Vaihtoehto B**

LV 2025-2026: Sammelselän koulun lakkautuminen

	1	2	3	4	5	6
A	17	19	22 --1	22 --1	21 -- 1	21 --1
B	17	20	30* --1+1	23+7* --1+1	21 -- 1	21 --1
C					24+6* -- 1+1	26+4* --1+1
	34	39	52	52	72	72
Opettaja	2	2	2	2	3	3
Erit.LO			1	1	1	1
Kkohjaaja	1,5	1,5	1,5	1,5	1,5	1,5
Laaja-al.EO	1	1				
Josta erityisen tuen oppilaita	*X	*X	*X	*7	*6	*4

1-2 lk = 2-sarjainen (A ja B –luokka)

= 4,5 aikuista/ikätao

yhteisopettajuus+erityisopettaja

3-4 lk = 2-sarjainen (A ja B –luokka)

= 4,5 aikuista/ikätao

yhteisopettajuus+erityisLO

5-6 lk = 3-sarjainen (A, B ja C –luokka)

= 5,5 aikuista/ikätao

A+B = LO, C = yht.opett. LO+ErLO

OPETUSRYHMIEN KOKO lv 2023-24

- Vertailu nykytilanteeseen (tilastointipäivä 20.9.2023)

- Keskusteluissa on noussut esille, että ryhmäkoko kasvaa, kun oppilaat siirtyvät Yhtenäiskoululle.
- Tällä hetkellä (lv 2023-24) samankokoisia tai isompia opetusryhmiä on esim.
 - Lempyy 3-6lk 22 oppilasta (yhdysluokka)
 - Sammalsekä 2lk 24 oppilasta
 - Sammalsekä 4lk 24 oppilasta
 - Iisveden koulu 3-4lk 26 oppilasta (yhdysluokka)
- Pienimmät luokat lv 2023-24 on esim.
 - Iisvesi 1lk 11 oppilasta
 - Iisvesi 2lk 14 oppilasta
 - Yhtenäiskoulu 1lk 16 oppilasta (keskimäärin)
 - Yhtenäiskoulu 4lk 16 oppilasta (keskimäärin)
- Kaikissa laskennallisissa luvuissa on mukana myös saman ikäluokan pienryhmien oppilaat, jotka opiskelevat osittain tai kokonaan pienryhmässä.

MITEN **ERITYYINEN TUKI**
JÄRJESTETÄÄN?

RIITTÄVÄTKÖ
KOULUNKÄYNNIN-
OHJAAJAT?

3 –PORTAINEN TUKI

YLEINEN – TEHOSTETTU – ERITYINEN

LUOKANOPETTAJA
AINEENOPETTAJA
ERITYISOPETTAJA
KOULUNKÄYNNINOHJAAJA

OPPILASHUOLTO-
PALVELUT

OPPIMISEN TUKI
KOULUNKÄYNNIN TUKI

YLEISOPETUKSEN RYHMÄ
ERITYISOPETUKSEN
PIENRYHMÄ
INTEGRAATIO
INKLUUSIO



ERITYISOPETUS - Alakoulut

Lv 2023-2024	Erityisluokanopettaja	Laaja-al.erityisopet.	Pienryhmien lkm	Koulunkäynninohj.
Yhtenäiskoulu	3	1	3	5
Sammalselkä	2	0,5	2	6
lisvesi/Lempyy		0,5		3
Lv 2024-2025				
Yhtenäiskoulu	4	1	4	7
Sammalselkä	1	0,5	1	3
lisvesi/Lempyy		0,5		3
Lv 2025-2026				
Yhtenäiskoulu	5	1,5	5	10
lisvesi/Lempyy		0,5		3

Huom! Erityisopetuksen resurssien jakautuminen kouluille on suunnitelma, ei vahvistettu päätös.

Huom! Laaja-alaisen erityisopettajan resurssin jakautuminen SS – IV/LE on suuntaa antava.

Huom! Erityisopetuksen tukimuotojen osalta kehittämistyö on kesken. Tarkastelussa painotuksen siirtäminen pienryhmistä vahvempaan inklusion toteutumiseen (integroituminen tuetusti yleisopetuksen ryhmiin).

Huom! Koulunkäynninohjaajien nykyisten vakinaisten toimien lukumäärä, määräaikaiset ei luvussa mukana.

**MITEN
KOULUKULJETUKSET
JÄRJESTETÄÄN?**

**TULEEKO LISÄÄ
KULJETUSKUSTANNUKSIA?**

KOULUKULJETUS 1/2

- Perusopetuksen ja esiopetuksen oppilaiden koulukuljetusta koskevat oikeudet:

Perusopetuslaki 32§

- Perusopetuslain 32§:n mukaan oppilaalla on oikeus maksuttomaan koulukuljetukseen, mikäli oppilaan koulumatka on viittä (5) kilometriä pitempi.

Suonenjoen kaupungin koulukuljetuksen periaatteet (LTK 18.01.2022)

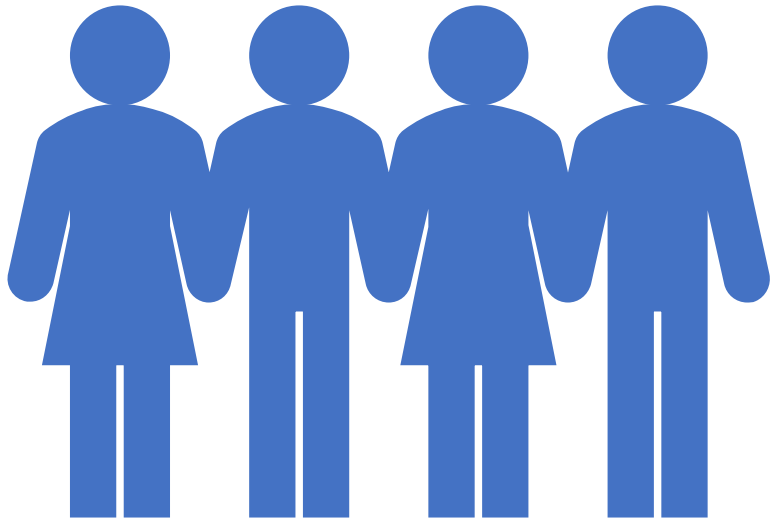
- Suonenjoen kaupunki järjestää oppilaalle maksuttoman kuljetuksen kaupungin osoittamaan esiopetuspaikkaan tai lähikouluun, jos oppilaan varsinaisen koulumatkan pituus on
 - esiopetukseen osallistuvilla ja 1.-2.-luokkalaisilla yli 3km
 - 3.-luokkalaisilla yli 3km, kun koulumatkalla on valaisemattomia tai ilman kevyenliikenteen väylää olevia osuuksia
 - muutoin 3.-9.-luokkalaisilla yli 5km

KOULUKULJETUS 2/2

- KOULUKULJETUKSIA KOSKEVA SOPIMUS VOIMASSA 31.7.2025 ASTI
- LV 2024-2025: 5-6-luokkien yhdistäminen
 - 5-6 –luokkalaiset koulukuljetukseen oikeutetut oppilaat kulkevat olemassa olevilla koulukuljetusreiteillä Yhtenäiskoululle samoin kuin yläkoululaiset
- LV 2025-2026: Sammalselän koulun lakkautuminen
 - Uusi kuljetussopimus voimaan
 - 5-6 –luokkalaiset koulukuljetukseen oikeutetut oppilaat kulkevat olemassa olevilla koulukuljetusreiteillä Yhtenäiskoululle samoin kuin yläkoululaiset
 - Sammalselän koulukuljetukseen oikeutetut oppilaat kulkevat olemassa olevilla koulukuljetusreiteillä Yhtenäiskoululle samoin kuin yläkoululaiset
 - Mahdolliset muutokset huomioitu uudessa kuljetussopimuksessa

MITEN
OPPILAIKEN
JA HENKILÖSTÖN
HYVINVOINNISTA
HUOLEHDITTAAN?

OPPILAIDEN HYVINVOINTI



OPPIMISEN EDELLYTYKSET
OPPIMISEN TUKI
FYYSINEN JA PSYKKINEN TERVEYS
KOKONAISVALTAINEN HYVINVOINTI

OPETUSHENKILÖSTÖ
OPPILASHUOLLON HENKILÖSTÖ

OPPIMISYMPÄRISTÖT
TURVALLISUUS
VIIHTYISYYS

KIUSAAMISEN VASTAINEN TOIMINTA
VERSO-TOIMINTA
TUNNETAIDOT

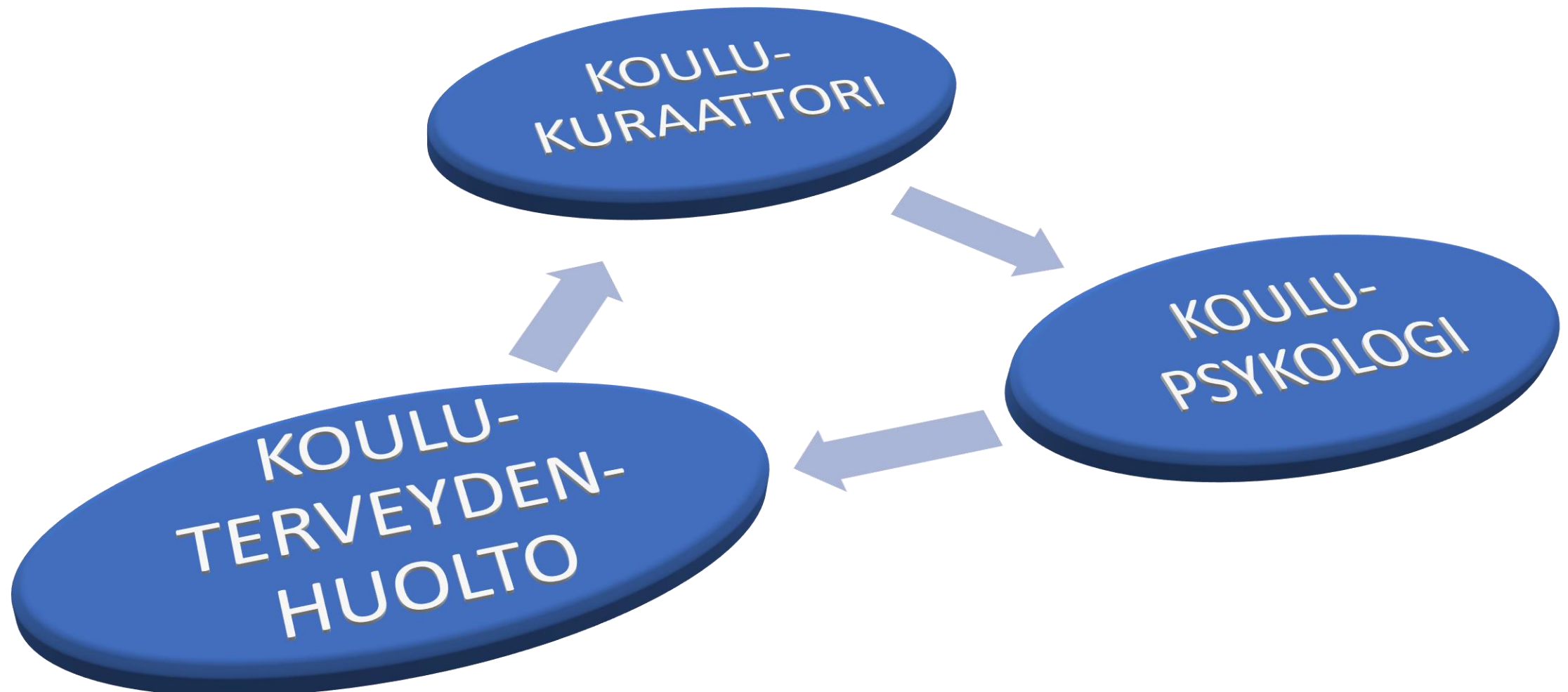
OPISKELUHUOLTOSUUNNITELMA
KAIKKI OHJAA –KÄSIKIRJA
KUMMIOPPILAS –TOIMINTA
KODIN JA KOULUN VÄLINEN YHTEISTYÖ

...

> **PERUSASIAT EIVÄT MUUTU**

OPPILASHUOLTO

KESKITETYT PALVELUT PAREMMIN SAAVUTETTAVISSA



ISOT JA PIENET OPPILAAT SAMASSA KOULUSSA

- YHTENÄISKOULU
= 1-9 luokat
- ISOMPIEN MALLI –
PIENEMPIEN
HUOMIOIMINEN
- KIUSAAMINEN
- VÄLITUNNIT



HENKILÖSTÖN HYVINVOINTI

TYÖNANTAJAN VELVOLLISUUS / Suonenjoen kaupunki

- Työhyvinvointia tukeva toiminta
 - Oman työkyvyn ylläpitäminen (4)
 - Työyhteisön hyvinvointi (5)
 - Henkilöstön omaehtoinen tyhy-toiminta (2)
- Työterveyshuolto
- Työsuojelu

KOULUVERKON MUUTOKSET: 5-6 –luokkien yhdistäminen / ryhmäkoko

	<u>NYKYTILANNE</u>	
Lempyn koulu	21 oppilasta	3-6lk (yhdysluokka)
Iisveden koulu	20 oppilasta	5-6lk (yhdysluokka)
Sammalselän koulu	24 oppilasta	5lk
	18 oppilasta	6lk
Yhtenäiskoulu	16 oppilasta	5lk
	17 oppilasta	6lk



**MITÄ
SÄÄSTÖJÄ**

TÄLLÄ

SAAVUTETAAN?

TALOUDEN TASAPAINOTTAMINEN

Oppilaskohtaisten kustannusten hillitseminen

KESTÄVÄN KUNTATALOUDEN TASAPAINOTTAMISEN TOIMENPITEET

Valtuusto **yksimielisesti** hyväksynyt 21.12.2020

Toimenpide	Ta-Ts 2022-2023	Str.2024-2025	<u>Vastuutaho</u>
<u>Alenevan oppilasmäärän myötä henkilöstömäärän sopeuttaminen</u> varhaiskasvatuksessa ja perusopetuksessa. Vuoteen 2025 mennessä yhteensä noin 10 htv.	160 000	240 000	Koulutuspalvelut, koulutusjohtaja, koulutuslautakunta
<u>Varhaiskasvatuksen ja perusopetuksen toimipisteverkoston sopeuttaminen</u> alenevaan oppilas- ja henkilöstömäärään nähden.		150 000	Koulutuspalvelut, koulutusjohtaja, koulutuslautakunta

PÄÄTETTYJEN TOIMENPITEIDEN VAIKUTUS

- 5-6 –LUOKKIEN YHDISTÄMINEN (lv 2024-25)
 - 2,5 henkilötyövuotta = n.110.000€ / vuosi
- SAMMALSELÄN KOULUN LAKKAUTTAMINEN (lv 2025-26)
 - 4-5 henkilötyövuotta = n.250.000€ / vuosi

	1.8.2024 >	2025	2026	2027	YHTEENSÄ
5-6 lk yhdistäminen	55.000	110.000	110.000	110.000	385.000
Sammalselän lakkauttaminen	-	125.000	250.000	250.000	625.000
					1.010.000 €

Huom! Tässä on huomioitu vain henkilöstötyövuosien vaikutus.

Laskennallisesti oppilaskohtaiset kustannukset eivät muutu merkittävästi esim. ruokailun, oppimateriaalien tai kuljetusten osalta tai ne kompensoivat toisensa.

Sammalselän koulun lakkauttamisella on lisäksi muita säästövaikutuksia.

KYSYMIYKSIÄ?

